

# Miljøgodkendelse

Udvidelse af svineproduktion

Annesmindevej 1, 6690 Gørding

10.12.2019



**Teknik & Miljø**  
Esbjerg Kommune

**ESBJERG KOMMUNE**

**Natur & Vandmiljø**

**Torvegade 74**

**6700 Esbjerg**

Telefon: 7616 1616

E-mail: [miljo@esbjergkommune.dk](mailto:miljo@esbjergkommune.dk)

Web: [www.esbjergkommune.dk](http://www.esbjergkommune.dk)

**Sag nr.:** 19/19334

**Sagsansvarlig:** Laurids Knudsen

**Copyright:** Alle kort og luftfoto: copyright DDO ®, ©COWI

# Indholdsfortegnelse

|   |           |
|---|-----------|
| <b>INDLEDNING</b> .....   | <b>4</b>  |
| <b>GODKENDELSE TIL UDVIDELSE OG DRIFT AF HUSDYRPRODUKTION</b> .....               | <b>5</b>  |
| EJENDOMS- OG BEDRIFTSOPLYSNINGER .....  | 5         |
| FORUDSÆTNINGER OG VILKÅR.....   | 5         |
| UDNYTTELSE OG BORTFALD .....  | 10        |
| REVURDERING.....  | 10        |
| MEDDELELSESPLIKT.....   | 10        |
| ØVRIGE FORHOLD.....   | 10        |
| OFFENTLIGGØRELSE.....   | 11        |
| KLAGEVEJLEDNING .....   | 11        |
| <b>MILJØTEKNISK BESKRIVELSE OG VURDERING</b> .....                                | <b>13</b> |
| INDLEDNING .....  | 13        |
| BESKRIVELSE AF HUSDYRBRUGET .....   | 13        |
| Husdyrbrugets beliggenhed.....  | 14        |
| Driftsbygninger.....  | 16        |
| Dyrehold, staldsystem og produktionsareal .....                                   | 17        |
| Foder .....   | 21        |
| Husdyrgødning .....   | 22        |
| Ressourceforbrug.....   | 22        |
| Affald .....  | 23        |
| Spildevand/restvand .....   | 24        |
| HUSDYRBRUGETS PÅVIRKNINGER AF OMGIVELSERNE – LUGT, STØJ, MM.....                  | 24        |
| Lugt .....  | 25        |
| Støj og rystelser .....   | 28        |
| Støv, fluer og skadedyr .....   | 32        |
| Lys.....  | 32        |
| Driftsforstyrrelser og uheld .....  | 32        |
| HUSDYRBRUGETS PÅVIRKNINGER AF LANDSKAB OG NATUR .....                             | 34        |
| Landskab og kulturmiljø.....  | 34        |
| Ammoniakupåvirkning af naturområder.....  | 36        |
| Påvirkning af arter med særligt strenge beskyttelseskrav (Bilag IV arter) .....   | 41        |
| BEDST TILGÆNGELIGE TEKNIK (BAT).....  | 42        |
| OPHØR .....   | 48        |
| ALTERNATIVE MULIGHEDER .....  | 49        |
| BEMÆRKNINGER I FORBINDELSE MED INDLEDENDE ANNONCERING AF DET ANSØGTE PROJEKT .... | 49        |
| SAMLET VURDERING .....  | 49        |
| HØRING .....  | 51        |
| SAMLET VURDERING .....  | 52        |
| BILAG 1 .....   | 53        |
| BILAG 2 .....   | 57        |
| BILAG 3 .....   | 60        |
| BILAG 4 .....   | 63        |

## Indledning

Miljøgodkendelsen fastlægger de vilkår, der skal gælde for en udvidelse af husdyrproduktionen på Annesmindevej 1, 6690 Gørding i Esbjerg Kommune. Vilkårene sikrer, at udvidelse og drift af husdyrbruget kan ske uden at påvirke miljøet væsentligt.

Miljøet skal i denne sammenhæng forstås som omgivelserne i bred forstand, herunder befolkning, landskab, jord, grundvand, overfladevand og natur med dens bestande af vilde planter og dyr.

På baggrund af ansøgningen inklusiv den udarbejdede miljøkonsekvensrapport har Esbjerg Kommune foretaget en samlet vurdering af ansøgningen. Denne vurdering fremgår af afsnittet *miljøteknisk beskrivelse og vurdering*. Af afsnittet fremgår også en begrundelse for de stillede vilkår.

Forslaget til miljøgodkendelse har været i offentlig høring i 30 dage. I forbindelse med den offentlige høring er der kommet bemærkninger fra flere naboer og ombodende og fra Gørding Lokalråd. De indkomne bidrag, og Esbjerg Kommunes bemærkninger til disse, fremgår af den miljøtekniske beskrivelse og vurdering under afsnittet "høring og bilag 4".

## Godkendelse til udvidelse og drift af husdyrproduktion

Esbjerg Kommune har afgjort, at svinebruget på Annesmindevej 1, 6690 Gørding kan udvides som ansøgt.

Godkendelsen omfatter:

- En ændring (lovliggørelse) af foderlade til stald med et produktionsareal på 430 m<sup>2</sup>.
- Etablering (lovliggørelse) af lille gyllebeholder med et overfladeareal på 46 m<sup>2</sup>.
- Etablering af gyllebeholder med et overfladeareal på 996 m<sup>2</sup>.
- Etablering af bygning på 240 m<sup>2</sup> til gylleseparationsanlæg.

Godkendelsen meddeles efter § 16a i lovbekendtgørelse nr. 520 af 1. maj 2019 om husdyrbrug og anvendelse af gødning m.v.(husdyrbrugloven).

Samtidig meddeles dispensation til placering af den lille gyllebeholder ca. 7 m fra offentlig vej (Annesmindevej). Dispensation meddeles efter § 9 stk. 3 i lov om husdyrbrug og anvendelse af gødning m.v.

Der er nærmere redegjort for de vurderinger, der ligger til grund for afgørelsen i den miljøtekniske beskrivelse og vurdering.

## Ejendoms- og driftsoplysninger

Godkendelsen gives til husdyrbruget beliggende Annesmindevej 1, 6690 Gørding, matrikel nr. 5a Stårup By, Gørding. Ejendomsnummeret er 5610307663. Bedriftens CVR nr. er 38766058 og CHR nr. er 44096. Husdyrbruget ejes og drives af Avlscen-ter Møllevang A/S, Møllevej 3, 6670 Holsted.

## Forudsætninger og vilkår

Esbjerg Kommune forudsætter, at husdyrbruget indrettes og drives som beskrevet i ansøgningen, skema nr. 206705. Godkendelsen meddeles på vilkår, der sikrer at husdyrbruget med det ansøgte ikke medfører væsentlig virkning på miljøet.

Godkendelsen meddeles på følgende vilkår:

### Husdyrproduktion

1. Husdyrholdet skal være sammensat og staldindretningen udført som beskrevet nedenfor:

| Staldnavn jf. kort 4     | Dyregruppe samt staldsystem  | Produktionsareal m <sup>2</sup> |
|--------------------------|--|---------------------------------|
| Smågrisestald            | Smågrise<br>Toklimastald, delvis spaltegulv                          | 965                             |
| Poltestald, midt         | Slagtesvin<br>Delvis spaltegulv, 50-75 % fast gulv                   | 850                             |
| Poltestald               | Søer, golde og drægtige<br>Løsgående, delvis spaltegulv              | 875                             |
| Farestald                | Søer, diegivende<br>Kassestier, delvis spaltegulv                    | 835                             |
| Tilbygning til farestald | Søer, diegivende<br>Kassestier, delvis spaltegulv                    | 570                             |
| Løbestald, øst           | Søer, golde og drægtige<br>Løsgående, delvis spaltegulv              | 43                              |
|                          | Søer, golde og drægtige<br>Individuel opstaldning, delvis spaltegulv | 212                             |
|                          | Slagtesvin<br>Delvis spaltegulv, 50-75 % fast gulv                   | 265                             |

|                  |  |       |
|------------------|--|-------|
| Drægtighedsstald | Søer, golde og drægtige<br>Løsgående, delvis spaltegulv              | 1.295 |
| Løbestald, vest  | Søer, golde og drægtige<br>Individuel opstaldning, delvis spaltegulv | 363   |
|                  | Søer, golde og drægtige<br>Løsgående, delvis spaltegulv              | 67    |

### Indretning og drift

- Ændringer i ejerforhold, eller hvem der er ansvarlig for husdyrbruget, skal meddeles Esbjerg Kommune.
- Husdyrbruget og dens omgivelser skal renholdes så det ikke giver anledning til gener for omgivelserne.

### Husdyrgødning

- Overfladearealet af den nye gyllebeholder (bygning 9 jf. kort 3), må maksimalt være 996 m<sup>2</sup> og overfladearealet på den lille gyllebeholder (bygning 11, jf. kort 3) må maksimalt være 46 m<sup>2</sup>.
- Overpumpning af gylle fra gyllebeholder til gyllevogn og lign skal foregå under opsyn, så spild undgås, og der tages størst muligt hensyn til omgivelserne.
- Påfyldning af gyllevogne og lignende skal ske enten med gyllevogne som har påmonteret pumpe og returløb eller foregå på en plads med afløb til opsamlingsbeholder for flydende husdyrgødning. Pladsen skal rengøres for spild af flydende husdyrgødning umiddelbart efter, at perioden med daglig påfyldning af gylle er afsluttet. Pladsen skal mindst have tæthed og faldforhold svarende til kravene i Landbrugets Byggeblad nr. 103.11-2.

### Energi- og vandforbrug

- Der skal foretages en årlig registrering af vand- og energiforbrug tilknyttet husdyrproduktionen. Registreringen gemmes i minimum 5 år og skal kunne forevises på tilsynsmyndighedens forlangende.
- Ventilationsanlægget skal kontrolleres minimum 1 gang pr. år af autoriseret firma. Anlægget serviceres og justeres i henhold til producentens beskrivelse af optimal drift. Dokumentation for udført service, skal kunne forevises ved miljøtilsyn.

### Råvarer og hjælpestoffer

- Ved håndtering af brændstof, smøremidler og kemikalier må der ikke opstå spild med deraf følgende risiko for forurening af jord og grundvand.
- Tankning af diesel skal til enhver tid ske på en plads med fast og tæt bund således at spild kan opsamles, og der ikke er mulighed for afløb til jord, kloak, overfladevand eller grundvand.
- Opbevaring af olier og kemikalier skal ske i overensstemmelse med Esbjerg Kommunes forskrift for opbevaring af olie- og kemikalier.

### Affald

12. Opbevaring af erhvervsaffald, herunder olie- og kemikalieaffald skal ske i overensstemmelse med Esbjerg Kommunes Regulativ for erhvervsaffald.
13. Bortskaffelse af olie- og kemikalieaffald og øvrigt affald skal ske i overensstemmelse med Esbjerg Kommunes til enhver tid gældende regulativer.

### **Ammoniakfordampning**

14. Gyllebeholderne 9 og 10, jf. kort 3 skal være forsynet med fast overdækning i form af enten teltoverdækning med indvendigt skørt eller anden fast overdækning herunder betonlåg. Åbning af teltdugen/betonlåg må kun ske i forbindelse med omrøring, tømning og udbringning af gylle.
15. Skader på overdækningen skal reparerer inden for en uge efter skadens opståen. Hvis en skade ikke kan reparerer inden for en uge, skal der indgås aftale om reparation inden to hverdage efter skadens opståen.

### **Lugt**

16. Husdyrbrugets drift må ikke give anledning til lugtgener som af tilsynsmyndigheden vurderes at være væsentlige for området.
17. Ventilationsanlægget skal indrettes som beskrevet i den udførte OML-beregning hvilket betyder, at følgende vilkår skal overholdes ved valg af henholdsvis scenarie 1 og scenarie 2.

#### Scenarie 1:

18. Det kvadratiske afkast i smågrise- og poltestalden (afkast 1, jf. kort 5a) skal erstattes af enten 23 afkast med den diameter på 82 cm eller 18 afkast med en diameter på 92 cm.

Afkastene skal placeres i en samlet gruppe med et minimum af afstand mellem de enkelte afkast. Centrum af de samlede afkast skal placeres i centrum af det nuværende afkast og den samlede diameter af afkastene må maksimalt være 4 m.

Afkasthøjden for afkastene skal være minimum 8,5 m over terræn. Afkasthastigheden skal være minimum 7,0 m/s.

19. Det kvadratiske afkast i løbe-drægtighedsstalden (afkast 4, jf. kort 5a) skal erstattes af enten 6 afkast af 82 cm eller 4 afkast af 92 cm.

Afkastene skal placeres i en samlet gruppe med et minimum af afstand mellem de enkelte afkast. Centrum af de samlede afkast skal placeres i centrum af det nuværende afkast og den samlede diameter af afkastene må maksimalt være 2 m.

Afkasthøjden for afkastene skal være minimum 8,5 m over terræn. Afkasthastigheden skal være minimum 6,6 m/s

20. Alle afkast skal ske lodret gennem skorsten uden afdækning og været etableret senest 4 måneder efter nærværende godkendelse er meddelt.

21. Ved tilsyn skal der kunne forevises dokumentation for, at ventilationsanlægget er indrettet i overensstemmelse med vilkår.

Scenarie 2:

22. Det kvadratiske afkast i smågrise- og poltestalden (afkast 1, jf. kort 5a) skal erstattes af enten 23 afkast med den diameter på 82 cm eller 18 afkast med en diameter på 92 cm.

Afkastene skal placeres i en samlet gruppe med et minimum af afstand mellem de enkelte afkast. Centrum af de samlede afkast skal placeres i centrum af det nuværende afkast og den samlede diameter af afkastene må maksimalt være 4 m.

Afkasthøjden for afkastene skal være minimum 8,5 m over terræn. Afkasthastigheden skal være minimum 7,0 m/s

23. Det kvadratiske afkast i farestalden (afkast 2, jf. kort 5a) skal erstattes af enten 6 afkast af 82 cm eller 5 afkast af 92 cm.

Afkastene skal placeres i en samlet gruppe med et minimum af afstand mellem de enkelte afkast. Centrum af de samlede afkast skal placeres i centrum af det nuværende afkast og den samlede diameter af afkastene må maksimalt være 2,2 m.

Afkasthøjden for afkastene skal være minimum 8,5 m over terræn. Afkasthastigheden skal være minimum 7,6 m/s.

24. Alle afkast skal ske lodret gennem skorsten uden afdækning og været etableret senest 4 måneder efter nærværende godkendelse er meddelt.
25. Ved tilsyn skal der kunne forevises dokumentation for, at ventilationsanlægget er indrettet i overensstemmelse med vilkår.

**Støj**

26. Den eksterne støjbelastning fra husdyrbruget må i intet punkt- målt eller beregnet ved nærmeste nabobeboelse med tilhørende arealer i tilknytning til boligen - overstige nedenstående værdier.

|                    | Tidsinterval    | Grænseværdi | Midlingstid |
|--------------------|-----------------|-------------|-------------|
| Hverdage           | Kl. 07.00-18.00 | 55 dB(A)    | 8 timer     |
| Lørdage            | Kl. 07.00-14.00 | 55 dB(A)    | 7 timer     |
| Lørdage            | Kl. 14.00-18.00 | 45 dB(A)    | 4 timer     |
| Søn- og helligdage | Kl. 07.00-18.00 | 45 dB(A)    | 8 timer     |
| Aften              | Kl. 18.00-22.00 | 45 dB(A)    | 1 time      |
| Nat                | Kl. 22.00-07.00 | 40 dB(A)    | ½ time      |



De angivne værdier for støjbelastningen er de ækvivalente, korrigerede lyd-niveauer i dB(A) målt eller beregnet i punkter 1,5 m over terræn. Reference-tiden er det mest støjbelastede tidsrum i perioden.

Støjvilkårene omfatter al støj fra husdyrbruget på ejendommens bygnings-parcel, det vil sige også støj fra andet en faste tekniske installationer.

27. Maksimalværdien af støjniveauet om natten (kl. 22.00 - 07.00) må ikke overstige 55 dB (A) i ethvert punkt på opholdsarealer ved boliger i det åbne land.
28. Hvis kommunen finder det nødvendigt, skal ejer for egen regning lade udføre støjmålinger og/eller -beregninger af støjen fra husdyrbruget for at dokumentere, at støjgrænserne i ovennævnte vilkår er overholdt. Hvis grænserne konstateres overholdt, kan der højst pålægges ejer at få foretaget én støjmåling og eller -beregning om året. Målingerne/beregningerne skal foretages på/for de mest støjbelastede områder udenfor husdyrbrugets grund og under de mest støjbelastede driftsforhold - eller efter anden aftale med kommunen." Målinger/beregninger skal foretages af et firma eller laboratorium, der er godkendt af Miljøstyrelsen til at udføre "Miljømåling - ekstern støj".

#### **Støv**

29. Driften af husdyrbrugets anlæg må ikke medføre væsentlige støvgener udenfor ejendommens eget areal.

#### **Skadedyr**

30. Opbevaring af foder skal ske på sådan en måde, at der ikke opstår risiko for tilhold af skadedyr (rotter mv.).
31. Der skal overalt på ejendommen udføres effektiv flue- og skadedyrsbekæmpelse i overensstemmelse med de nyeste retningslinjer fra Aarhus Universitet, Institut for Agroøkologi.

#### **Lys**

32. For at undgå lysgener skal lyset slukkes når det ikke er påkrævet for produktionen eller af dyrevelfærdsmæssige årsager.

#### **Landskabelige værdier**

33. Nybyggeriet skal opføres som ansøgt med hensyn til placering og udformning.
34. Eksisterende jordvold og beplantning skal bibeholdes og der skal etableres ny vold omkring gyllebeholderne. Jordvolde og hegn orienteres jf. principskitsen på kort 9.

#### **Uheld**

35. Beredskabsplanen, der fastlægger hvornår og hvordan der skal reageres ved uheld, skal revideres årligt og skal kunne forevises ved miljøtilsyn på ejendommen. Planen skal være tilgængelig og synlig for ejendommens ansatte og andre, der arbejder på bedriften.

### **Ophør**

36. Ved ophør af bedriften skal produktionsanlæg, husdyrgødnings- og foderopbevaringsanlæg tømmes og rengøres grundigt. Al miljøfarligt affald skal bortskaffes for egen regning efter den til enhver tid gældende lovgivning.

### **Udnyttelse og bortfald**

En godkendelse efter §16a bortfalder, hvis den ikke er udnyttet inden 6 år efter, at godkendelsen er meddelt. Hvis en del af godkendelsen ikke er udnyttet, bortfalder godkendelsen for denne del.

Med udnyttet menes her, at byggeriet faktisk er afsluttet.

Hvis en godkendelse efterfølgende ikke har været helt eller delvist udnyttet i 3 på hinanden følgende år, bortfalder den del af godkendelsen, der ikke har været udnyttet i de seneste 3 år. Udnyttelse anses her for at foreligge, når mindst 25 % af det tilladte eller godkendte produktionsareal udnyttes driftsmæssigt. Med driftsmæssig udnyttelse forstås, at der på det pågældende produktionsareal mindst produceres 50 % af det mulige indenfor rammerne af dyrevelfærdskrav eller andre relevante krav.

### **Revurdering**

Husdyrbrugets miljøgodkendelse skal regelmæssigt og mindst hvert 10. år tages op til revurdering jf. § 39 i Bekendtgørelse om tilladelse og godkendelse mv. af husdyrbrug. Den første regelmæssige revurdering skal dog foretages, når der er forløbet 8 år. Det er planlagt at foretage første revurdering i 2027.

### **Meddelelesespligt**

Kommunens godkendelse gælder for det konkrete projekt. Husdyrbruget må ikke udvides eller ændres bygnings- eller driftsmæssigt på en måde der indebærer forøget forurening før udvidelsen eller ændringen er godkendt. Hvis der sker ændringer i grundlaget for kommunens vurdering, skal der indsendes en ny ansøgning til kommunen. Dette gælder for eksempel ændringer i forhold til størrelsen af produktionsarealet, ændringer i dyretypen eller ændringer af staldsystem. Esbjerg Kommune skal have lejlighed til at vurdere, hvorvidt udvidelsen/ændringen kræver en ny godkendelse eller om udvidelsen/ændringen kan ske indenfor rammerne af denne godkendelse.

### **Øvrige forhold**

Afgørelsen omfatter alene forholdet til husdyrbrugloven. Øvrige relevante godkendelser og tilladelser skal indhentes særskilt.

Evt. bemærkning til nødvendige særskilte tilladelser f.eks.:

- udledningstilladelse efter spildevandsbekendtgørelsen (tag- og overfladevand)

- indvindingstilladelse efter vandforsyningsloven m.v.
- overkørselstilladelse, hvis der etableres nye adgangsveje til ejendommen.

Der er ikke taget stilling til udledningen af tag- og overfladevand fra eksisterende byggeri. Der kan, hvis det viser sig nødvendigt pga. hydraulisk overbelastning af vandløbet, blive meddelt påbud om afhjælpende foranstaltninger.

Etablering af nye anlæg må ikke igangsættes, før der er givet en byggetilladelse fra Esbjerg Kommune. Visse anlæg kræver dog ikke byggetilladelse. Det anbefales at kontakte Byggeri, Esbjerg Kommune for afklaring heraf.

Terrænregulering kan kræve landzonetilladelse og i nogle tilfælde også tilladelse efter anden lovgivning. For eksempel fastsætter vandløbsloven, at der ikke uden tilladelse må ændres på vandets naturlige afløb til anden ejendom eller hindre det naturlige afløb af vand fra højere liggende ejendomme. Kontakt Byggeri, Esbjerg Kommune inden du terrænregulerer, for at få en vurdering af hvilke tilladelser der evt. kræves.

Husdyrbruget skal til enhver tid leve op til de gældende regler i love og bekendtgørelser, uanset at de nævnte krav og regler kan være en skærpelse af denne godkendelses vilkår.

## Offentliggørelse

Afgørelsen annonceres den 11. december 2019 på Miljø- og Fødevareministeriets Digital MiljøAdministration ([www.dma.mst.dk](http://www.dma.mst.dk)) og Esbjerg Kommunes hjemmeside (Esbjerg Kommunens hjemmeside [www.esbjergkommune.dk/om-kommunen/annoncer/landbrug.aspx](http://www.esbjergkommune.dk/om-kommunen/annoncer/landbrug.aspx)).

## Klagevejledning

Afgørelsen kan påklages til Miljø- og Fødevareklagenævnet. Klagefristen udløber den 8. januar 2020 kl. 23:59.

Klageberettigede er ansøger, Miljøministeren, Styrelsen for Patientsikkerhed, enhver der har en individuel, væsentlig interesse i sagens udfald, samt foreninger og organisationer i det omfang de har klageret.

En klage skal indsendes via Klageportalen. Klageportalen kan findes via forsiden på [www.naevneneshus.dk](http://www.naevneneshus.dk). Klageportalen ligger også på [www.borger.dk](http://www.borger.dk) og [www.virk.dk](http://www.virk.dk). Man logger sig på med NEM-ID.

Klagen sendes automatisk via Klageportalen til Esbjerg Kommune. En klage er indgivet, når den er tilgængelig for Esbjerg Kommune i Klageportalen.

Miljø- og Fødevareklagenævnet afviser din klage, hvis du sender den uden om klageportalen, medmindre du er blevet fritaget for brug af klageportalen. Hvis du ønsker at blive fritaget for at bruge klageportalen, skal du sende en begrundet ansøgning via mail til Miljø- og Fødevareklagenævnet. Nævnet afgør herefter, om du kan fritages for at bruge klageportalen.

Når man klager opkræves der et gebyr. Gebyret er 900 kr. for borgere og 1.800 kr. for virksomheder og organisationer. Gebyret betales med betalingskort i Klageportalen og tilbagebetales hvis:

- Klagesagen fører til, at den påklagede afgørelse ændres eller ophæves,
- Klageren får helt eller delvis medhold i klagen, eller
- Klagen afvises som følge af overskredet klagefrist, manglende klageberettigelse eller fordi klagen ikke er omfattet af Miljø- og Fødevareklagenævnets kompetence.

Afgørelsen kan desuden indbringes til prøvelse hos domstolene inden 6 måneder efter, at afgørelsen er meddelt.

### **Udnyttelse af godkendelsen**

Ifølge husdyrbrugloven har en klage over miljøgodkendelsen som udgangspunkt ikke opsættende virkning. Det betyder, at miljøgodkendelsen kan udnyttes uanset eventuelle klager, men dette begrænser dog ikke Miljø- og Fødevareklagenævnets mulighed for at ændre eller ophæve Esbjerg Kommunes afgørelse. Det vil være Miljø- og Fødevareklagenævnet, som kan oplyse om hvorvidt en klage har opsættende virkning.

## Miljøteknisk beskrivelse og vurdering

### Indledning

Husdyrbruget på Annesmindevej 1, 6690 Gørding har søgt om at udvide dyreholdet.

Denne del af godkendelsen indeholder en nærmere beskrivelse af det ansøgte og en vurdering af de miljøpåvirkninger, som ansøgningen giver anledning til.

Vurderingerne er foretaget med udgangspunkt i ansøgningen inklusive miljøkonsekvensrapporten samt de beskyttelsesniveauer og retningslinjer, der er i husdyrbrugloven og tilhørende bekendtgørelser og vejledning<sup>1</sup>. Påvirkningen af omgivelserne er beskrevet og vurderet dels i forhold til gener for omkringboende (lugt, støj, støv, fluer m.v.), og dels i forhold til påvirkning af miljø, natur og landskab.

### Beskrivelse af husdyrbruget

Avlscenter Møllevang A/S ønsker at udvide sin svinebesætning på Annesmindevej 1, 6690 Gørding.

Godkendelsen omfatter en ændring (lovliggørelse) af en foderlade til stald med et produktionsareal på 430 m<sup>2</sup>. Staldafsnittet anvendes som løbeafdeling til søer.

Derudover sker der en etablering (lovliggørelse) af en lille gyllebeholder på 46 m<sup>2</sup> til gylle. Denne gyllebeholder kan rumme ca. 119 m<sup>3</sup>. Beholderen anvendes i forbindelse med levering af gylle til biogasselskab.

Der søges desuden om godkendelse til etablering af en gyllebeholder på 996 m<sup>2</sup>. Gyllebeholderen bliver teltoverdækket. Beholderen forventes at få en størrelse på ca. 3.500 m<sup>3</sup>, men størrelsen kan variere så længe overfladearealet fastholdes på 996 m<sup>2</sup>.

Som sidste punkt søges om godkendelse til etablering af bygning på 240 m<sup>2</sup> til et gylleseparationsanlæg. Anlægget skal bruges til dels at separere gyllen i en tyndt-flydende del, som pumpes i gyllebeholder og dels i en mere tyktflydende del, som afhentes af biogasselskab.

På vegne af ansøger har SvineRådgivningen I/S den 23. maj 2019 indsendt ansøgning om miljøgodkendelse via det it-baserede ansøgningsssystem på [www.husdyr-godkendelse.dk](http://www.husdyr-godkendelse.dk). Som en del af ansøgningen er der også indsendt en miljøkonsekvensrapport.

I forbindelse med behandlingen af ansøgningen har der været behov for supplerende oplysninger. Der har været mailkorrespondance med ansøgers konsulent og ansøgningskemaet er revideret og genindsendt løbende. Det endelige ansøgningskema har nr. 206705 og er version 4.

Ud over dyreholdet på Annesmindevej 1, så driver ansøger også ejendommene Plougstrupvej 56, 6771 Gredstedbro, Møllevvej 3, 6670 Holsted og Ribevej 12, 6670

---

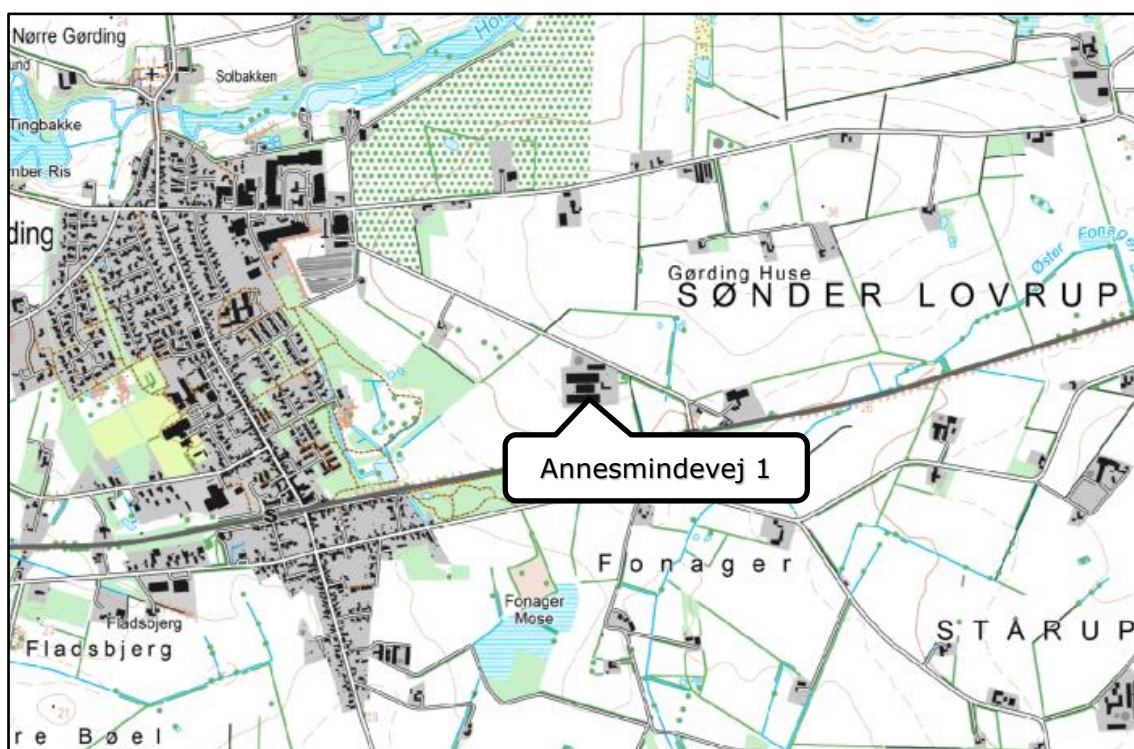
<sup>1</sup> Husdyrbrugloven (LBK nr. 520 af 1. maj 2019 om husdyrbrug og anvendelse af gødning m.v.); Husdyrgodkendelsesbekendtgørelsen (BEK nr. 718 af 8. juli 2019 om godkendelse og tilladelse m.v. af husdyrbrug); Husdyrgødningsbekendtgørelsen (BEK nr. 760 af 30. juli 2019 om miljøregulering af dyrehold og om opbevaring og anvendelse af gødning) samt Miljøstyrelsens digitale husdyrvejledning.

Holsted med dyrehold. De to sidstnævnte ejendomme ligger i Vejen Kommunen. Den nærmeste øvrige ejede ejendom med dyrehold i forhold til Annesmindevej 1 er Møllevej 3, og afstanden mellem de to ejendomme er ca. 4,2 km. Grundet i afstanden, så vurderes de ejede ejendomme med dyrehold ikke at være teknisk eller forureningsmæssigt forbundet med Annesmindevej 1, og Annesmindevej 1 meddeles derfor en særskilt miljøgodkendelse.

### Husdyrbrugets beliggenhed

Husdyrbruget er beliggende i landzone i område "23-020-250, Landområde omkring Sdr. Lourup" i Esbjerg Kommuneplan 2018-2030. Anvendelsen fastlægges til jordbrugsområde med det sigte at fremme erhverv som landbrug, skovbrug, gartneri og lignende. Overflødige bygninger kan bruges til andet formål hvis det ikke kræver om- eller tilbygning.

Placeringen af husdyrbruget fremgår af kort 1.



Kort 1: Husdyrbrugets beliggenhed.

Husdyrbruget ligger ca. 565 m fra eksisterende byzoneområde i Gørding, og der er ca. 600 meter til planlagt byzone.

Der er ingen samlet bebyggelse i landzone tættere på Annesmindevej 1 end byzoneområderne i Gørding.

Nærmeste område omfattet af en lokalplan ligger ca. 275 meter vest for Annesmindevej 1. Der er tale om lokal plan nr. 02.83.13, område B. Området er udlagt til offentlige og rekreative formål, og området har status af landzone.

Nærmeste nabobeboelse Hejrskovvej 52 ligger ca. 230 m syd for husdyrbruget. Nabobeboelsen Annesmindevej 2 ligger ca. 315 meter øst for husdyrbruget.

Husdyrbrugloven fastsætter en række afstandskrav til husdyrbrugets beliggenhed.

De gældende afstandskrav og de aktuelle afstande fremgår af nedenstående tabel. Afstanden er målt fra hhv. foderladen som ændres til stald eller fra den lille gyllebeholder.

| Nærmeste                         | Afstand        | Beskrivelse  | Afstandskrav  |
|----------------------------------|----------------|--|---|
| Nabobeboelse                     | 230 m          | Hejrskovvej 52                                       | 50 m  |
| Lokalplanområde                  | 275 m          | Lokalplan 02.83.13                                   | 50 m  |
| Byzoneområder                    | 565 m          | Gørding (Østergade 3)                                | 50 m  |
| Sommerhusområde                  | >50 m          | Ingen i nærheden                                     | 50 m  |
| Naboskel                         | 100 m          | Naboskel mod vest                                    | 30 m  |
| Beboelse på samme ejendom        | 85 m           | Ændring af foderlade til stald                       | 15 m  |
| Levnedsvirksomhed                | >25 m          | Ingen i nærheden                                     | 25 m  |
| Alment vandindvindingsanlæg      | >50 m          | Ingen i nærheden                                     | 50 m  |
| Ikke alment vandindvindingsanlæg | >25 m          | Ingen i nærheden                                     | 25 m  |
| Vandløb                          | 500 m<br>650 m | Øster Fonager Bæk<br>Vester Fonager Bæk              | 15 m /100 m for gyllebeholder til åbent vandløb       |
| Dræn                             | >15 m          | -  | 15 m  |
| Sø                               | 275 m<br>650 m | Sø mod nordøst<br>Sø ved Vester Fonager Bæk/jernbane | 15 m/100 for gyllebeholder til sø > 100m <sup>2</sup> |
| Offentlig vej                    | 7 m            | Fra lille gyllebeholder                              | 15 m  |
| Kategori 1 og 2 natur            | >10 m          | Ingen i nærheden                                     | 10 m  |

Tabel 1: Oversigt over afstande sammenholdt med afstandskrav i husdyrlovgivningen.

Husdyrbruget opfylder de gældende afstandskrav med undtagelse af kravet om 15 meter til offentlig vej fra lille gyllebeholder.

### Dispensation for afstandskrav til offentlig vej.

I forbindelse med udvidelsen søges om lovliggørelse af en opført lille gyllebeholder/fortank til gylle. Beholderen er placeret ca. 7. meter fra Annesmindevej. Se placering på kort 2.



Kort: 2: Placering af fortank/lille gyllebeholder.

Der søges om dispensation til at placere beholderen 7 meter fra offentlig vej.

Beholderen er placeret det pågældende sted, fordi det er en hensigtsmæssig placering når biogasselskabet skal afhente gylle. Placeringen er desuden inden for ejendommens naturligt afgrænsede område med bygningsmasse.

Mellem beholderen og Annesmindevej er der både en jordvold og beplantning.

Det ville have været muligt at finde en anden placering, hvor afstandskravet på 15 meter ville have været opfyldt. Kommunen vælger dog at meddele dispensation til den valgte placering på grund af beholderen ligger i tilknytning til eksisterende gyllebeholder, og den ligger inden for ejendommens eksisterende byggefelt. Beholderen ændrer således ikke den landskabelige udtryk af ejendommen.

Der anvendes en eksisterende adgangsvej, og beholderen er afskærmet mod Annesmindevej af jordvold og beplantning. Placeringen vurderes derfor heller ikke at påvirke oversigtsforholdene eller trafikikkerheden på Annesmindevej, som er relativt beskedent trafikeret.

På baggrund af ovenstående beskrivelse og de stillede vilkår vurderer Esbjerg Kommune, at den ansøgte placering ikke vil medføre nogen væsentlig øget risiko for gener eller forurening af omgivelserne og at der kan meddeles dispensation fra afstandskrav til offentlig vej, jf. § 9 stk. 3 i lov om husdyrbrug og anvendelse af gødning m.v.

### **Driftsbygninger**

Godkendelsen omfatter en ændring (lovliggørelse) af en foderlade til stald med et produktionsareal på 430 m<sup>2</sup>. Staldafsnittet anvendes som løbeafdeling til søer.

Derudover sker der etablering (lovliggørelse) af en lille gyllebeholder på 46 m<sup>2</sup>. Beholderen kan rumme ca. 119 m<sup>3</sup>, og anvendes i forbindelse med levering af gylle til biogasselskab.

Der søges desuden om godkendelse til etablering af en gyllebeholder på 996 m<sup>2</sup>. Gyllebeholder bliver teltoverdækket, og den kan rumme ca. 3.500 m<sup>3</sup>. Størrelsen kan dog variere så længe overfladearealet fastholdes på 996 m<sup>2</sup>.

Endelig søges om godkendelse til etablering af bygning på 240 m<sup>2</sup> til gylleseparationsanlæg. Anlægget skal bruges til dels at separere gyllen i en tyndtflydende del, som pumpes i gyllebeholder og dels i en mere tyktflydende del, der afhentes af biogasselskab.

På ejendommen vil der efter udvidelsen være følgende bygninger, som angivet i nedenstående tabel.

| <b>Nr.</b>       | <b>Anvendelse</b>  | <b>Areal / rumfang</b> |
|------------------|--|------------------------|
| 1+2<br>(ændring) | Løbe- og drægtighedsafdeling<br>Vestlige ende (2) lovliggøres som løbeafdeling | 2.950 m <sup>2</sup>   |
| 3                | Personalerum, forrum og foder-/blanderum                                       | 575 m <sup>2</sup>     |
| 4                | Fareafdeling   | 1.900 m <sup>2</sup>   |
| 5+6              | Smågrise (5) og poltestald (6)   | 3.350 m <sup>2</sup>   |
| 7                | Korn og øvrigt foder   | 1.050 m <sup>2</sup>   |



|         |                                     |   |
|---------|-------------------------------------|---|
| 8 (ny)  | Gylleseparationsanlæg               | 240 m <sup>2</sup>  |
| 9 (ny)  | Gyllebeholder med teltoverdækning   | 996 m <sup>2</sup> / ca. 3.500 m <sup>3</sup> men kan variere |
| 10      | Gyllebeholder med teltoverdækning   | 741 m <sup>2</sup> / 3.200 m <sup>3</sup>                     |
| 11 (ny) | Lille gyllebeholder som lovliggøres | 46 m <sup>2</sup> / 119 m <sup>3</sup>                        |

Tabel 2: Bygningsforklaring.

Driftsbygningernes placering fremgår af kort 3.



Kort 3: Situationsplan.

### Dyrehold, staldsystem og produktionsareal

I ansøgningen er der for hvert staldafsnit angivet oplysninger om dyretype, staldsystem og produktionsareal. Oplysningerne fra ansøgningen fremgår af nedenstående tabel.

Af § 34 i husdyrgodkendelsesbekendtgørelsen fremgår det, at kommunen skal foretage en samlet vurdering af alle udvidelser foretaget indenfor de seneste 8 år. Ansøgningen indeholder derfor oplysninger om både ansøgt drift, nudrift og 8 årsdrift.

## 2. Overblik over stalde og produktioner

| Stalde og produktioner   |                                  |                      |            |   |                         |                                    |
|--------------------------|----------------------------------|----------------------|------------|---|-------------------------|------------------------------------|
| Staldnavn                | Staldstørrelse (m <sup>2</sup> ) | Ventilation          | Kildehøjde | Produktion  | Antal måneder udegående | Produktionsareal (m <sup>2</sup> ) |
| <b>Ansøgt drift</b>      |                                  |                      |            |   |                         |                                    |
| Førestald                | 1102                             | Mekanisk ventilation | 6 m        | (#96697) Spler, diegivende. Kassestier, delvis spaltegulv                     | 0                       | 835                                |
| Drægtighedsstald         | 1512                             | Mekanisk ventilation | 6 m        | (#96696) Spler, golde og drægtige. Løsgående, delvis spaltegulv               | 0                       | 1295                               |
| Smågrisestald            | 1032                             | Mekanisk ventilation | 6 m        | (#96698) Smågrise. Toklimastald, delvis spaltegulv                            | 0                       | 965                                |
| Poltestald, midt         | 1032                             | Mekanisk ventilation | 6 m        | (#96699) Slagtesvin. Delvist spaltegulv, 50 - 75 % fast gulv                  | 0                       | 850                                |
| Poltestald               | 1240                             | Mekanisk ventilation | 6 m        | (#96700) Spler, golde og drægtige. Løsgående, delvis spaltegulv               | 0                       | 875                                |
| Tilbygning til førestald | 734                              | Mekanisk ventilation | 6 m        | (#96701) Spler, diegivende. Kassestier, delvis spaltegulv                     | 0                       | 570                                |
| Løbestald, øst           | 728                              | Mekanisk ventilation | 6 m        | (#120171) Spler, golde og drægtige. Løsgående, delvis spaltegulv              | 0                       | 43                                 |
|                          |                                  |                      |            | (#120170) Spler, golde og drægtige. Individuel opstaldning, delvis spaltegulv | 0                       | 212                                |
|                          |                                  |                      |            | (#120169) Slagtesvin. Delvist spaltegulv, 50 - 75 % fast gulv                 | 0                       | 265                                |
| Løbestald, vest          | 728                              | Mekanisk ventilation | 6 m        | (#120168) Spler, golde og drægtige. Individuel opstaldning, delvis spaltegulv | 0                       | 363                                |
|                          |                                  |                      |            | (#120167) Spler, golde og drægtige. Løsgående, delvis spaltegulv              | 0                       | 67                                 |
| <b>Sum</b>               |                                  |                      |            |   |                         | <b>6340</b>                        |
| <b>Nudrift</b>           |                                  |                      |            |   |                         |                                    |
| Førestald                | 1102                             | Mekanisk ventilation | 6 m        | (#120195) Spler, diegivende. Kassestier, delvis spaltegulv                    | 0                       | 835                                |
| Drægtighedsstald         | 1512                             | Mekanisk ventilation | 6 m        | (#120254) Spler, golde og drægtige. Løsgående, delvis spaltegulv              | 0                       | 1295                               |
| Smågrisestald            | 1032                             | Mekanisk ventilation | 6 m        | (#120255) Smågrise. Toklimastald, delvis spaltegulv                           | 0                       | 965                                |
| Poltestald, midt         | 1032                             | Mekanisk ventilation | 6 m        | (#120256) Slagtesvin. Delvist spaltegulv, 50 - 75 % fast gulv                 | 0                       | 850                                |
| Poltestald               | 1240                             | Mekanisk ventilation | 6 m        | (#120257) Spler, golde og drægtige. Løsgående, delvis spaltegulv              | 0                       | 875                                |
| Tilbygning til førestald | 734                              | Mekanisk ventilation | 6 m        | (#120258) Spler, diegivende. Kassestier, delvis spaltegulv                    | 0                       | 570                                |
| Løbestald, øst           | 728                              | Mekanisk ventilation | 6 m        | (#120260) Spler, golde og drægtige. Individuel opstaldning, delvis spaltegulv | 0                       | 265                                |
|                          |                                  |                      |            | (#120259) Spler, golde og drægtige. Løsgående, delvis spaltegulv              | 0                       | 212                                |
|                          |                                  |                      |            | (#120258) Spler, golde og drægtige. Løsgående, delvis spaltegulv              | 0                       | 43                                 |
| <b>Sum</b>               |                                  |                      |            |   |                         | <b>5910</b>                        |

| 8 års drift      |      |                      |     |   |   |      |
|------------------|------|----------------------|-----|---|---|------|
| Førestald        | 1102 | Mekanisk ventilation | 6 m | (#120309) Spler, diegivende. Kassetier, delvis spaltegulv                     | 0 | 835  |
| Drægtighedsstald | 1512 | Mekanisk ventilation | 6 m | (#120310) Spler, golde og drægtige. Løsgående, delvis spaltegulv              | 0 | 1295 |
| Smågrisestald    | 1032 | Mekanisk ventilation | 6 m | (#120311) Smågrise. Toklimastald, delvis spaltegulv                           | 0 | 963  |
| Poltestald, midt | 1032 | Mekanisk ventilation | 6 m | (#120312) Slægtesvin. Delvist spaltegulv, 50 - 75 % fast gulv                 | 0 | 850  |
| Poltestald       | 1240 | Mekanisk ventilation | 6 m | (#120313) Slægtesvin. Delvist spaltegulv, 50 - 75 % fast gulv                 | 0 | 875  |
| Løbestald, øst   | 728  | Mekanisk ventilation | 6 m | (#120316) Spler, golde og drægtige. Løsgående, delvis spaltegulv              | 0 | 43   |
|                  |      |                      |     | (#120315) Spler, golde og drægtige. Individuel opstaldning, delvis spaltegulv | 0 | 212  |
|                  |      |                      |     | (#120314) Slægtesvin. Delvist spaltegulv, 50 - 75 % fast gulv                 | 0 | 263  |
| Sum              |      |                      |     |   |   | 5340 |

Tabel 3: Oplysninger om dyretype, staldsystem og produktionsareal.

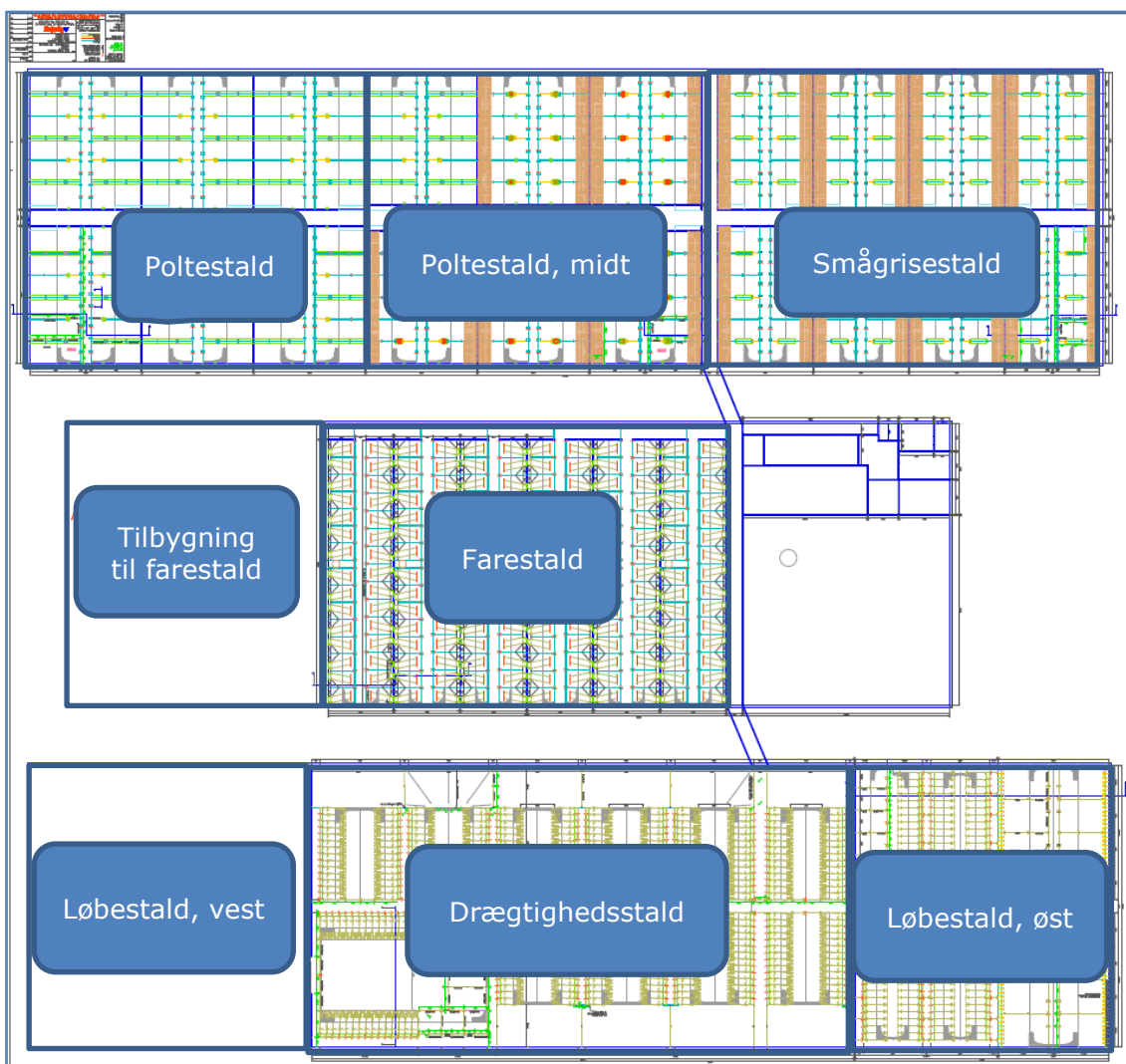
#### Nudrift og 8 års drift:

I ansøgningen er nudrift og 8 års drift opgjort på baggrund af den hidtidige lovlige produktion på ejendommen på baggrund af følgende:

- Miljøgodkendelse efter §12 i Lov om miljøgodkendelse af husdyrbrug meddelt i september 2010, og tillæg til miljøgodkendelse meddelt i august 2013.

#### Ansøgt drift:

I ansøgningen er der medsendt en nærmere beskrivelse af produktionsarealet i de enkelte stalde. En nærmere beskrivelse af produktionsarealets størrelse ses i bilag 1.



Kort 4: Angivelse af staldindretning.

Produktionsarealet defineres som det areal i stalden, hvor dyrene kan opholde sig og har mulighed for at afsætte gødning (dvs. arealer hvor dyrene kan stå, gå og ligge).

#### Smågrisestald

Stalden anvendes til smågrise. Stalden er indrettet med 8 sektioner, hvor der i hver sektion er 12 stier. Stierne er indrettet med delvis spaltegulv. Størrelsen af produktionsarealet er opmålt ud fra tegninger og beregningerne fremgår af bilag 1. Produktionsarealet i ansøgningen er angivet til et areal på 965 m<sup>2</sup>.

#### Poltestald, midt

Stalden anvendes til opdræt af polte. Stalden er indrettet med 6 sektioner, hvor der i hver sektion er 12 stier. Stierne er indrettet med delvis spaltegulv, med 50-75% fast gulv. Produktionsarealet i ansøgningen er angivet til et areal på 850 m<sup>2</sup>.

#### Poltestald

Stalden anvendes til opdræt af tungere polte – de fodres med sofoder, og er derfor indsat i ansøgningen som værende søer. Stalden er indrettet med 6 sektioner, hvor

der i hver sektion er 12 stier. Stierne er indrettet med delvis spaltegulv. Produktionsarealet i ansøgningen er angivet til at være 875 m<sup>2</sup>.

#### Tilbygning til farestald

Tilbygning til farestalden, består af 4 sektioner med i alt 30 farestier i hver sektion. Farestierne er indrettet som kassestier med delvis spaltegulv. Produktionsarealet i ansøgningen er angivet til at være 570 m<sup>2</sup>.

#### Farestald

Farestalden består af 6 sektioner med i alt 30 farestier i hver sektion. Farestierne er indrettet som kassestier med delvis spaltegulv. Produktionsarealet i ansøgningen er angivet til at være 835 m<sup>2</sup>.

#### Drægtighedsstald

Drægtighedsstalden er indrettet så søerne er løse i drægtighedsperioden. Staldafsnittet er indrettet med delvis spaltegulv. Produktionsarealet i ansøgningen er angivet til at være 1.295 m<sup>2</sup>.

#### Løbestald, øst

Stalden er indrettet som løbestald, hvor søerne er individuelt opstaldet. Stalden er etableret med delvis spaltegulv. Der er indrettet 6 stier til opstaldning af løsgående søer. I løbestalden er der opstaldet polte, der er opstaldet i 16 stier med delvis spaltegulv. Produktionsarealet i ansøgningen er angivet til at være 520 m<sup>2</sup>.

#### Løbestald, vest

Stalden ønskes indrettet som løbestald, hvor søerne skal være individuelt opstaldet. Stalden vil blive etableret med delvis spaltegulv. Der ønskes ligeledes indrettet stier til opstaldning af løsgående søer. Produktionsarealet i ansøgningen er angivet til at være 430 m<sup>2</sup>.

I godkendelsen stilles der vilkår til produktionsarealet størrelse samt til dyretypen og staldsystemet i de enkelte staldafsnit.

#### **Foder**

Der anvendes fasefodring til såvel søer, slagtesvin/polte og smågrise, så tildelingen af næringsstoffer er tilpasset dyrenes størrelse og behov.

Smågrisene fodres med tørfoder, mens resten af besætningen fodres med vådfoder.

Korn opbevares i planlager, bygning 7 jf. kort 3 indtil det bruges som foder, og det flyttes derfra til blanderummet, bygning 3 med læssemaskine. Øvrig fodertilsætning opbevares i blanderummet.

Formalings- og blandingsanlæg er placeret i blanderummet, der er en lukket bygning.

Der fodres flere gange dagligt. Alle fodringer vil alle foregå i tidsrummet fra kl. 6-21.

Kommunen vurderer, at der ved fodring og håndtering af foder ikke sker en væsentlig øget påvirkning af omgivelserne idet aktiviteterne sker indendørs i lukkede bygninger.

Der stilles vilkår om, at foderopbevaringen skal ske på sådan en måde, at der ikke opstår risiko for tilhold af skadedyr.

## Husdyrgødning

I ansøgningen er der oplyst følgende om lager og gødningstype:

| Opbevaringslagre |           |                        |                                       |           |                         |
|------------------|-----------|------------------------|---------------------------------------|-----------|-------------------------|
| Navn             | Lagertype | Yderligere oplysninger | Bedste tilgængelige opbevaringsteknik | Dimension | Areal (m <sup>2</sup> ) |
| Ansøgt drift     |           |                        |                                       |           |                         |
| Gyllebeholder    | Flydende  |                        |                                       |           | 741                     |
| Ny fortank       | Flydende  |                        |                                       |           | 46                      |
| Ny gyllebeholder | Flydende  |                        |                                       |           | 996                     |

Tabel 4: Oversigt over opbevaringslagre og gødningstyper.

Typen af husdyrgødning og arealet af opbevaringslageret er væsentlige forudsætninger for beregninger i it-ansøgningen. I miljøgodkendelsen stilles der derfor vilkår, der fastholder forudsætningerne.

Opbevaringslagrene på Annesmindevej 1 udgøres af en gyllebeholder samt gyllekanaler. Der ønskes opført en ny gyllebeholder og lovliggjort en lille gyllebeholder.

Husdyrgødningen opbevares i den lille gyllebeholder, hvor den afhentes af biogasselskabet. Biogasselskabet kommer tilbage med den afgassede gylle, og den opbevares herefter i gyllebeholdere med teltoverdækning.

Den samlede opbevaringskapacitet i ejendommens gyllebeholdere vil være ca. 6.800 m<sup>3</sup> efter opførelse af den nye gyllebeholder. Volumenet af den nye gyllebeholder kan dog variere under forudsætning af, at overfladearealet er uændret på 996 m<sup>2</sup>.

Ekstern opbevaringskapacitet benyttes om nødvendigt for at sikre at udnyttelsen af husdyrgødningens næringsstoffer opfylder den til enhver tid gældende bekendtgørelse om jordbrugets anvendelse af gødning.

Husdyrgødningsbekendtgørelsen fastsætter krav til husdyrbrugets opbevaringskapacitet så det sikres, at udbringning af gødning kan ske i overensstemmelse med udbringningsreglerne.

Husdyrbruget har pligt til at udarbejde en opdateret opgørelse over kapaciteten, når der foretages ændringer på husdyrbruget. I forbindelse med miljøtilsyn på husdyrbruget vil Esbjerg Kommune sikre, at opbevaringskapaciteten er tilstrækkelig og at der foreligger en opdateret kapacitetsopgørelse baseret på det aktuelle dyrehold.

## Ressourceforbrug

Elektricitet anvendes til lys, blandeanlæg, ventilation og pumpning af gylle til gyllebeholdere.

Det nuværende elforbrug på ejendommen er 420.000 kWh, og der forventes ingen væsentlig ændring i forhold til dette forbrug.

Ved udskiftning af blandt andet fodrings- og ventilationsanlæg investeres der i anlæg, der kendetegnes ved høj energiudnyttelse.

Ejendommen er tilsluttet offentligt vandværk, hvorfra der forbruges vand til husdyrproduktionen. Det nuværende vandforbrug på ejendommen er 19.580 m<sup>3</sup>, og der forventes ingen væsentlig stigning i vandforbruget i forbindelse med denne ansøgning.

Vandforbruget kan dog afhænge af udetemperaturen, da dyrene kræver mere vand i meget varme perioder.

Alle drikkeventiler er placeret over foderkrybbe således at vandspild opsamles i foderkrybben og vandspild undgås.

Der er etableret overbrusning af stierne i de enkelte stalde, dog ikke farestalden af hensyn til pattegrisenes temperaturregulering og sundhed. Undtaget er også løbestalden, hvor dyrene er individuelt opstaldet i bokse. Den lovpligtig overbrusning til drægtige søer er tids- og temperaturstyret.

Alle sektioner iblødsættes før vask med lavtryksvanding af sti- og gangarealer hvilket reducerer behovet for vand ved vask. Herefter højtrykrensens stibund, inventar og vægge mens loftet skylles ned med koldt vand. Sektionen lukkes, og der tilsættes varme for udtørring af staldrummet. Når sektionen er tør desinficeres stalden forud for indsættelse af nye grise.

Da produktionsarealet udvides (lovliggørelse af foderlade, som er ombygget til løbeafdeling) vil der være en stigning i forbruget af el og vand. Ombygningen på 430 m<sup>2</sup> produktionsareal vurderes at være en mindre udvidelse i forhold til ejendommens samlede produktionsareal på 5.910 m<sup>2</sup> i nudriften.

Der er ikke opbevaring af diesellole på ejendommen. Markdriften passes af tredje-mand.

I senere afsnit om driftsforstyrrelser og uheld er taget stilling til risici i forbindelse med opbevaring og håndtering af olier og kemikalier.

Det er Esbjerg Kommunes vurdering, at det oplyste forbrug af ressourcer, ligger indenfor rammerne af, hvad der må forventes i forhold til den ansøgte produktion.

Det vurderes ligeledes, at de anførte ændringer i forbruget ikke vil have en væsentlig indvirkning på miljøet.

### **Affald**

Affald fra husdyrbruget kan typisk inddeles i følgende affaldsfraktioner:

- Dagrenovation
- Genbrugeligt affald (pap, papir, jern, rengjort glas, metal, plastsække, paller etc.)
- Farligt affald (lysstofrør, pærer, spraydåser, batterier etc.)
- Klinisk risikoaffald og medicinrester (skalpeller, kanyler, medicinrester etc.)
- Døde dyr
- Forbrændingseget affald (papirsække, emballage etc.)
- Deponeringseget affald

Forbrændingseget affald fra produktionen opbevares i container indtil afhentning af godkendt renovationsfirma.

Ikke forbrændingseget affald opbevares i containere og bortskaffes pt til Marius Pedersen.

Klinisk risikoaffald opbevares i besætningsområdet i brudsikker og tæt emballage indtil afhentning/levering af godkendt renovationsfirma.

Farligt affald sorteres og opbevares indendørs indtil bortskaffelse.

Døde smågrise opbevares i container. Døde søer flyttes til opsamlingsplads hvor de opbevares under kadaverkappe indtil afhentning af DAKA.

I forbindelse med ændringen i dyreholdet vil affaldsmængden stort set være uændret.

Husdyrbrug er omfattet af Esbjerg Kommunes regulativ for husholdningsaffald samt regulativ for erhvervsaffald. Der stilles i miljøgodkendelsen vilkår om, at husdyrbrugets affald skal bortskaffes i henhold til Esbjerg Kommunes gældende regulativer, ligesom der stilles vilkår til opbevaring og håndtering af olie- og kemikalier.

### **Spildevand/restvand**

Det sanitære spildevand ledes til septiktank.

Alt processpildevand bestående af drikkevandsspild og vaskevand fra rengøring i driftsbygningerne ledes til gylletank.

Tagvand og overfladevand fra eksisterende bygninger ledes uændret dels til dræn, der har forbindelse til det åbne vandløb syd for ejendommen og jernbanen og dels til nedsivning på matriklen.

Tagvandet fra den nye bygning til gylleseparationsanlægget ledes til nedsivning på matriklen.

Det vurderes, at den samlede håndtering af spildevand sker på forsvarlig vis, og at husdyrgødningsbekendtgørelsens generelle krav til håndtering af spildevand/restvand er tilstrækkelige til at beskytte omgivelserne mod forurening fra spildevand.

Hvis tagvand/overfladevand på et senere tidspunkt ønskes afledt til vandløb, forudsætter dette en udledningstilladelse, og hvis eksisterende rørledninger anvendes, skal der desuden søges om tilladelse til medbenyttelse i henhold til vandløbsloven.

### **Husdyrbrugets påvirkninger af omgivelserne – lugt, støj, mm.**

Enhver husdyrproduktion giver anledning til lugt inden for de nærmeste omgivelser. Hvor stort et område der påvirkes af lugt, afhænger af hvor stort et produktionsareal der er på ejendommen og hvilken dyreart der er tale om. Desuden spiller vindretning, terræn- og beplantningsforhold ind.

Husdyrproduktion kan herudover medføre støj, samt gener fra lys, fluer og andre skadedyr. Særligt i forbindelse med driftsforstyrrelser og uheld er der risiko for påvirkning af jord, grundvand og overfladevand.



Påvirkning af landskabet samt den omgivende natur behandles nedenfor i afsnittet om husdyrbrugets påvirkning af landskab og natur.

## Lugt

Lugt stammer primært fra staldene. Desuden kan lugt forekomme i forbindelse med pumpning, omrøring og udbringning af husdyrgødning.

Der pumpes gylle fra stalden til gyllebeholder 1-2 gange ugentligt. Pumpningen tager ca. 1 time og foregår fra kl. 6 – 15. Gyllen omrøres kun i forbindelse med tømning og udbringning.

Håndtering af husdyrgødning reguleres af husdyrgødningsbekendtgørelsen. For yderligere at imødegå uheld ved håndtering og pumpning af gylle inklusive påfyldning af gyllevogne, stilles der regulerende vilkår til dette. Det vurderes, at det ikke er relevant at stille skærpede krav til tidsrum for pumpning og omrøring af gylle, da der ikke er naboer i umiddelbar nærhed af bedriften.

Der er undertryksventilation i staldbygningerne. Ved undertryksventilation er der ikke mekanisk luftindtag, men kun mekanisk ventilationsafkast. Ventilationsanlægget er fugt- og temperaturstyret og fuldautomatisk reguleret og efterses løbende for driftsforstyrrelser.

Anlægget justeres min. 2 gange årligt til hhv. sommer/vinterindstillinger for at modvirke unødigt energiforbrug.

Ventilationsanlæggene er i drift hele døgnet, dog vil ventilationsanlægget generelt køre mindre i aften og nattetimer, da udetemperaturen her er lavere.

Lugtgener fra stalden vurderes på grundlag af det beskyttelsesniveau for lugt, som er fastlagt i husdyrlovgivningen. Hvis beskyttelsesniveauet for lugt er overholdt, vurderes husdyrbruget som udgangspunkt ikke at give anledning til væsentlige lugtgener.

Husdyrbruget skal overholde bestemte lugtgenekriterier. Genekriterierne er fastsat under hensyntagen til forskellige områders følsomhed overfor lugt. F.eks. vil beboere i landområder med tilknytning til landbrugserhverv oftest have en højere tolerancetærskel overfor lugt end beboere i byområder.

Genekriteriet for eksisterende eller fremtidigt byzoneområde er 5 OU/m<sup>3</sup>, mens genekriteriet for lokalplanlagte område/samlet bebyggelse er 7 OU/m<sup>3</sup>. Genekriterie for nabobeboelse er 15 OU/m<sup>3</sup>, og dette genekriterie gælder udelukkende til ejendomme uden landbrugspligt.

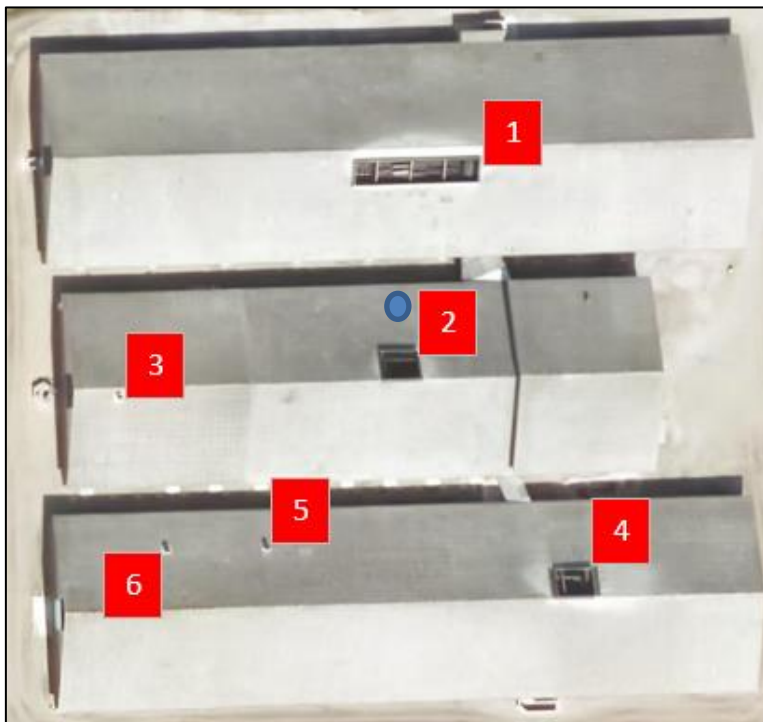
Da ventilationsforholdene på husdyrbruget afviger fra "standard" ventilationsforhold (samling af flere afkast) er ansøgningen vedlagt særskilte beregninger af lugtens udbredelse i nærområdet. Beregningerne er udført i beregningsmodellen OML-multi, der er en atmosfærisk spredningsmodel, der kan illustrere hvilke konsekvenser med hensyn til lugt projektet får for nabobeboelserne, samlet bebyggelse, byzone m.v.

Beregningen bliver foretaget ud fra staldanlæggenes lugtemission, og en meteorologisk spredningsmodel. Modellen beregner hvilken lugtkoncentration, der findes i en række afstande fra staldene, hvor der tages hensyn til hver enkelt stalds placering af ventilationsafkast, lugtemission og nabobeboelsernes placering i forhold til staldene. Ifølge Miljøstyrelsen vejledning, skal der som udgangspunkt anvendes en

skarp tolkning af resultaterne, idet der anvendes 10 års vejrdata. Det vil sige, at lugtkoncentrationen aflæses i den retning og afstand, som naboen/området ligger i.

#### Forudsætninger for beregninger

På Annesmindevej 1 er der i dag 6 afkast, med følgende placering:



Kort 5a: Placering af afkast. Det vægtede tyngdepunkt for lugt er markeret med en blå cirkel.

I ansøgningen indgår to forskellige scenarier for ændring af afkast på husdyrbruget.

#### Scenarie 1:

Det store kvadratiske afkast i smågrise- og poltestalden (afkast 1) erstattes af enten 23 afkast med den diameter på 82 cm eller 18 afkast med en diameter på 92 cm. Samtidig erstattes det kvadratiske afkast i løbe-drægtighedsstalden (afkast 4) af enten 6 afkast af 82 cm eller 4 afkast af 92 cm.

#### Scenarie 2:

Det store kvadratiske afkast i smågrise- og poltestalden (afkast 1) erstattes af enten 23 afkast med den diameter på 82 cm eller 18 afkast med en diameter på 92 cm. Samtidig erstattes det kvadratiske afkast i farestalden (afkast 2) af enten 6 afkast af 82 cm eller 5 afkast af 92 cm.

For begge scenarier gælder, at afkastene placeres i en samlet gruppe med et minimum af afstand mellem de enkelte afkast. Centrum af de samlede afkast placeres i centrum af det nuværende afkast.

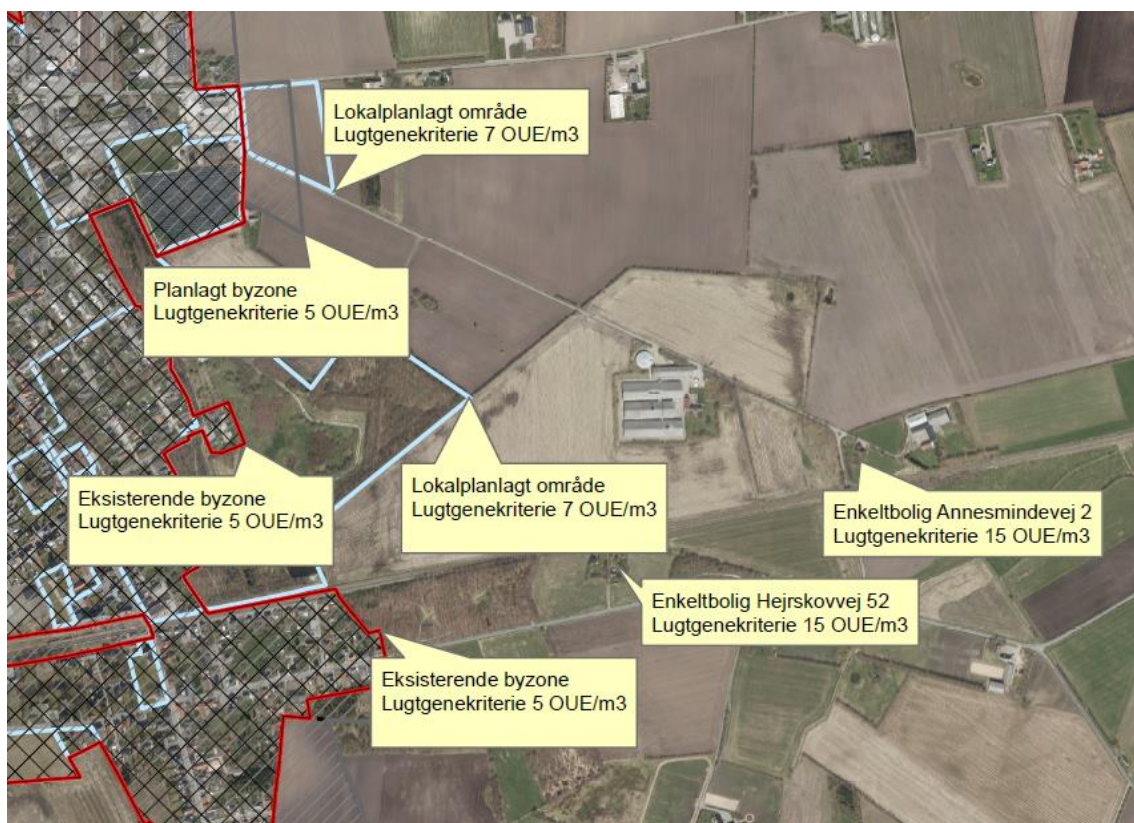
Der ændres ikke på øvrige afkast.

Esbjerg Kommune har foretaget en vurdering af de forudsætninger der indgår i beregningerne, herunder bygningshøjde, placering af afkast, afksthøjde, indre og ydre diameter af afkast, ventilationsbehov, temperatur, lugtemission og vægtet tyngdepunkt mv. Esbjerg Kommune vurderer, at de anvendte forudsætninger i beregningerne er korrekte.

### Resultatet af OML-beregningerne

Modellen beregner hvilken lugtkoncentration, der findes i en given retning og afstand fra det vægtede tyngdepunkt for lugt.

På Annesmindevej 1 vurderes lugt i forhold til følgende enkeltboliger, byzone- og lokalplanlagte områder (se kort 5b).



Kort 5b: Placering af byzoneområder, lokalplanområder og enkeltboliger

Der er ingen samlet bebyggelse i landzone tættere på husdyrbruget end byzoneområderne eller de lokalplanlagte områder.

| Kategori                            | Afstand fra vægtet tyngdepunkt (0,0) | Retning (grader) | $\text{OUE}/\text{m}^3$  | Krav jf. beskyttelsesniveau for lugt |
|-------------------------------------|--------------------------------------|------------------|--|--------------------------------------|
| Eksisterende byzoneområde (vest)    | 745 m                                | 270              | Scenarie 1: 3,7 $\text{OUE}/\text{m}^3$<br>Scenarie 2: 3,5 $\text{OUE}/\text{m}^3$<br>Resultatet er aflæst i 702 m | 5 $\text{OUE}/\text{m}^3$            |
| Eksisterende byzoneområde (sydvest) | 645 m                                | 230              | Scenarie 1: 3,6 $\text{OUE}/\text{m}^3$<br>Scenarie 2: 3,4 $\text{OUE}/\text{m}^3$                                 | 5 $\text{OUE}/\text{m}^3$            |
| Planlagt byzoneområde (nordvest)    | 705 m                                | 290              | Scenarie 1: 3,8 $\text{OUE}/\text{m}^3$<br>Scenarie 2: 3,4 $\text{OUE}/\text{m}^3$                                 | 5 $\text{OUE}/\text{m}^3$            |
| Lokalplanlagt område (vest)         | 333 m                                | 270              | Scenarie 1: 6,9 $\text{OUE}/\text{m}^3$<br>Scenarie 2: 6,8 $\text{OUE}/\text{m}^3$                                 | 7 $\text{OUE}/\text{m}^3$            |

|                                  |       |     |  |                                    |
|----------------------------------|-------|-----|--|------------------------------------|
| Lokalplanlagt område (nord-vest) | 695 m | 300 | Scenarie 1: 3,7 OU <sub>E</sub> /m <sup>3</sup><br>Scenarie 2: 3,4 OU <sub>E</sub> /m <sup>3</sup> | 7 OU <sub>E</sub> /m <sup>3</sup>  |
| Enkeltbolig, Hejrskovvej 52      | 305 m | 190 | Scenarie 1: 7,2 OU <sub>E</sub> /m <sup>3</sup><br>Scenarie 2: 6,8 OU <sub>E</sub> /m <sup>3</sup> | 15 OU <sub>E</sub> /m <sup>3</sup> |
| Enkeltbolig Annesmindevej 2      | 375 m | 100 | Scenarie 1: 6,3 OU <sub>E</sub> /m <sup>3</sup><br>Scenarie 2: 6,3 OU <sub>E</sub> /m <sup>3</sup> | 15 OU <sub>E</sub> /m <sup>3</sup> |

Tabel X: Resultat af OML-beregning

Af ovenstående tabel ses det, at svineproduktionen på Annesmindevej 1 overholder husdyrlovens genekriterier for lugt. Det vurderes derfor, at staldanlæggene ikke vil medføre væsentlige lugtgener for omkringboende. Lugt vil kunne registreres uden for geneafstanden, men i en grad, så man ikke vil karakterisere det som væsentlig generende.

Der stilles vilkår om, at husdyrbruget ikke må give anledning til væsentlige lugtgener. Desuden stilles der vilkår til de forudsætninger der indgår i OML beregningen herunder vilkår til indretning af afkast, placering af afkast og afkasthastigheden.

Som tidligere nævnt stilles der også vilkår til dyretypen og produktionsarealets størrelse, hvilket sikrer at lugtemissionen ikke overstiger det niveau der indgår i beregningen.

### Støj og rystelser

Støj kan forekomme fra ventilationsanlæg, kompressor, mølleri, gyllepumpe, kørsel med landbrugsmaskiner og øvrig transport til og fra ejendommen.

Ved så- og høsttid vil aktivitetsniveauet mht. transporter og forekomsten af støj og støj være højere omkring ejendommen end den øvrige del af året – jorden er udlejet, så det vil ikke være maskiner, tilknyttet Avlscenter Møllevang, der vil køre på markerne omkring ejendommen.

I høstperioden kan der forekomme støj fra blæser til beluftning af det høstede korn i foderladen. Beluftningen sker i dagtimerne, når det er tørt og køligt vejr.

Til daglig vil der være begrænset støj fra ventilationsanlæg, foderanlæg, motoriserede køretøjer og transporter.

Ventilationsanlægget kører året rundt. Motorerne er placeret indendørs i bygningerne. Ventilationsstøj må forventes hele døgnet, dog vil ventilationsanlægget generelt køre mindre i aften- og nattetimer grundet lavere udendørstemperatur.

Da vinduer og døre normalt er lukkede i svinebesætninger, vurderes støjniveauet fra dyrene i stalden at være meget lavt. Levering af dyr til avlsbrug og slagteri sker fra de to udleveringsramper jf. kort 6. Tidspunktet for levering sker efter vognmandens køreplan.

Der fodres flere gange dagligt, og der fodres på forskellige tidspunkter i de enkelte stalde afhængig af dyretypen i stalden. Alle fodringer sker i tidsrummet fra kl. 6-21.

Kompressoren til fodring vil køre før og under fodring. Der er indkøbt en stempelkompressor, hvilket betyder at den er meget støjsvag. Kompressorer til foderanlægget vil køre flere gange i døgnet i forbindelse med foderblanding samt udfodring.

Kværnen kører før blanding af foder, der sker lige før fodring.

Faciliteter til foderblanding samt udfodring er placeret indendørs. Der er ingen udendørs fodersiloer.

Der pumpes gylle fra stalde til gyllebeholder 1-2 gange ugentlig. Pumpningen tager ca. 1 time og foregår i tidsrummet kl. 6-15.

Placering af støjkilderne ses på kort 6.

Med hensyn til rystelser eller vibrationer fra aktiviteter på ejendommens matrikel, så vurderes der ikke at være aktiviteter, som vil frembringe rystelser uden for matriklen.



Kort 6: Oversigt over placering af støjkilder.

I Miljøstyrelsens vejledning nr. 5/1984 om "ekstern støj fra virksomheder" anføres ingen grænseværdier for støjbelastningen fra virksomheder ved boliger i det åbne land. Dog anføres, at man som udgangspunkt ved fastsættelse af støjgrænser ved nærmest liggende boliger bør anvende de grænseværdier, der gælder for områder med blandet bolig- og erhvervsbebyggelse. Disse værdier fastsættes som vilkår i miljøgodkendelsen.

For at sikre mulighed for indgreb stilles vilkår om, at Esbjerg Kommune kan stille krav om, at beregning / måling af virksomhedens støjbelastning i omgivelserne udføres på virksomhedens bekostning.

Støjbelastningen fra transport vurderes ud fra antallet af til- og frakørsler. Tabellen nedenfor indeholder en oversigt over transporttyper og antal for både nudrift og ansøgt drift. Interne transport, for eksempel i forbindelse med fodring, er ikke inkluderet i tabellen.

| Transporttype                            | Typisk transportform | Nudrift      | Ansøgt       |
|--|----------------------|--------------|--------------|
| Levering af smågrise                     | Lastbil              | 52           | 52           |
| Levering af polte                        | Lastbil              | 104          | 104          |
| Levering til slagteri                    | Lastbil              | 52           | 52           |
| Døde dyr                                 | Lastbil              | 156          | 156          |
| Korn                                     | Traktor og lastbil   | 85           | 85           |
| Øvrige mineraler, tilskudsfoder o. lign. | Lastbil              | 36           | 36           |
| Gylle, biogasselskab                     | Lastbil              | 340          | 340          |
| Gylle, udbringning                       | Traktor              | 230          | 230          |
| Renovation                               | Lastbil              | 26           | 26           |
| <b>I alt</b>                             |                      | <b>1.081</b> | <b>1.081</b> |

Tabel 6: Oversigt over transport. En transport svarer til en til- og frakørsel.

Antallet af transport er angivet ens for nudrift og ansøgt drift. I forbindelse med nærværende miljøgodkendelse sker der en lovliggørelse af en ombygning af foderlade til løbestald. Ombygningen har ikke medført et større dyrehold i forhold til hidtil gældende miljøgodkendelse, og driften af staldafsnittet efter ombygningen vurderes ikke at medføre et væsentligt større antal transport.

Levering af avlsdyr (smågrise og polte) sker på hverdage i tidsrummet kl. 6-15. Levering af dyr til slagteri og afhentning af døde dyr sker efter vognmandens køreplan.

Korn til foder leveres nogle år inden for høstperioden – andre år sker der løbende indkøb og levering.

Levering af øvrige mineraler m.v. sker løbende hele året.

Der sker løbende levering af gylle til biogasselskab som også leverer gyllen retur. Udbringning af gylle sker hovedsageligt i løbet af foråret, men også i mindre grad hen over sommer og eventuel tidlig efterår.

Der er pt. to adgangsveje til bedriften, og der søges i forbindelse med nærværende ansøgning om miljøgodkendelse om overkørselstilladelse til en ny adgangsvej. Se kort 6. Behandling af ansøgningen om ny overkørselstilladelse sker i særskilt sag, som varetages af Vej & Park, Esbjerg Kommune.



Kort 7: Oversigt over adgangsveje.

Der er ingen nabobeboelser tæt på de anvendte adgangsveje, og det vurderes derfor, at der ikke vil være væsentlige gener ved nabobeboelser fra til- og frakørsler på de interne transportveje.

Udgangspunktet er, at færdsel på offentlig vej alene reguleres af politiet efter færdselslovens regler. I en godkendelse kan der derfor primært stillet vilkår om anvendelse af bestemte adgangsveje til bedriften. For husdyrbrugets egne køretøjer kan der herudover stilles vilkår om, hvilke veje der skal benyttes ved til- og frakørsel. Endelig kan der stilles vilkår om, at til- og frakørsel kun må ske på bestemte tidspunkter.

Spørgsmål om f.eks. belastning af det lokale vejnet reguleres ikke af husdyrgodkendelsesloven, men af den relevante vejlovgivning og afgøres af de relevante vejmyndigheder.

Ejer henviser til god landmandspraksis, og præciserer for ansatte og vognmænd, at transporter til og fra bedriften skal foregå ved hensynsfuld kørsel, samt at alle aktiviteter på bedriften planlægges, herunder også levering og udkørsel, så omgivelserne påvirkes mindst muligt.

Det vurderes, at der ikke er nogen naboer i umiddelbar nærhed af bedriften, som vil blive generet af støj fra til- og frakørsler til ejendommen.

Transporter foregår normalt inden for normal arbejdstid på hverdage. I højsæson for udbringning af husdyrgødning og høst kan det være nødvendigt med transporter i weekender og uden for normal arbejdstid. Alle øvrige transporter vil være fordelt jævnt ud over året.

Støj i forbindelse med til- og frakørsel samt støj fra interne transporter (trafik på egen grund) reguleres af de fastsatte vilkår til støj.

Brug af traktorer og maskiner i landbruget kan i enkelte tilfælde give anledning til vibrationsgener. Dette vil typisk være rystelser maskinføreren udsættes for, fremfor rystelser der giver gener for det omgivende miljø. Denne type rystelser er en arbejdsmiljøfaktor og vurderingen af dette forhold indgår i arbejdspladsvurderingen (APV) og behandles ikke nærmere her.

I forbindelse med transport kan der muligvis være vibrationer fra køretøjerne. Det vurderes, at dette ikke vil være i et omfang der overstiger, hvad der almindeligvis må forventes fra kørsler på landets veje.

### **Støv, fluer og skadedyr**

Støvgener kan opstå ved håndtering af foder og halm samt fra dyrene selv og i særlige tilfælde fra trafik til og fra husdyrbruget.

Al foder og fodring håndteres indendørs i lukkede bygninger.

Der er ikke dybstrølesystemer, hvor der håndteres halm.

Der er overbrusningsanlæg i staldene, som blandt andet medvirker til at reducere evt. støvemission.

For at sikre, at tilsynsmyndigheden kan håndhæve støvgener, stilles dog vilkår om, at husdyrbruget ikke må give anledning til støvgener, som tilsynsmyndigheden finder væsentlige.

Der vil på ejendommen blive foretaget en effektiv fluebekæmpelse i overensstemmelse med de nyeste retningslinjer. Fluer på ejendommen bekæmpes primært ved at holde en god hygiejne i staldene samt ved udsætning af rovfluer.

Produktionen kører i holddrift, hvor der er god tid til vask, desinficering og udtørring. Desuden har de mange daglige overbrusninger af gødearealet negativ indflydelse på fluernes levevilkår og formeringsevne.

Bekæmpelse af rotter og mus varetages pt af Nomus.

Som nævnt under afsnit vedrørende foder stilles vilkår om opbevaring af foder i relation til risiko for tilhold af skadedyr. Samtidig stilles der vilkår om, at skadedyr skal bekæmpes i overensstemmelse med retningslinjer fra Aarhus Universitet, Institut for Agroøkologi. Der ud over stilles der vilkår om at husdyrbruget og omgivelserne skal renholdes.

### **Lys**

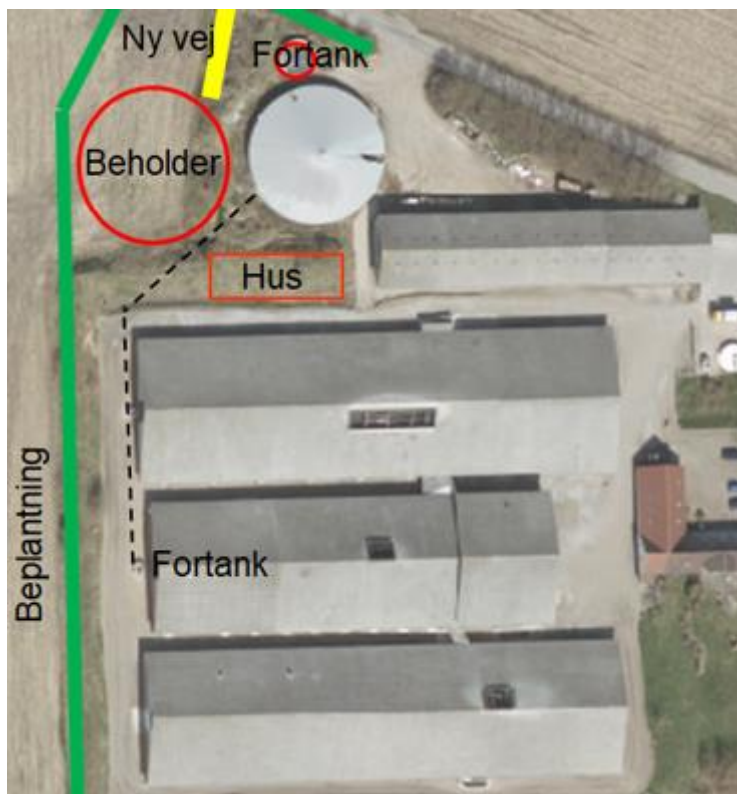
Produktionen foregår i lukkede stalde med deraf begrænsede gener fra lys. Ejendommen har belysning på befæstede arealer, der anvendes i forbindelse med håndtering af foder eller ved læsning af grise.

Det vurderes, at husdyrbruget kan drives, uden at det medfører væsentlig lyspåvirkning af omgivelserne. Der stilles vilkår om, at lys skal være slukket, når det ikke er påkrævet af produktionsmæssige eller dyrevelfærdsmæssige årsager.

### **Driftsforstyrrelser og uheld**

Mulige uheld kan være udslip af gylle fra gylletanken, spild af olie- og kemikalier, brand på ejendommen og utilsigtet pumpning af gylle.





Kort 8: Oversigt over gylleledning (sort stiptet linje).

Gyllen fra staldene samles i brønd/fortank vest for staldene, hvorfra gyllen pumpes til lagerbeholderne nord for staldene. Der pumpes gylle ca. 1-2 gange ugentlig.

Ifølge gældende regler skal gyllebeholdere hvert 10. år kontrolleres af en autoriseret kontrollant. Reglerne om beholderkontrol er med til at sikre, at der med faste intervaller foretages en vurdering af gyllebeholderens styrke og tæthed, for at minimere risikoen for uheld.

Gyllebeholderne er beliggende i en afstand af ca. 500 m fra Øster Fonager Bæk og ca. 650 m fra Vester Fonager Bæk.

I husdyrgødningsbekendtgørelsen er der fastsat en række krav til sikring af gyllebeholdere. Beholdere beliggende nærmere end 100 meter fra et vandløb eller en sø (>100 m<sup>2</sup>) skal jf. husdyrgødningsbekendtgørelsen have etableret et alarmsystem, som kan registrere pludselige fald af overfladen i beholderen og meddele dette elektronisk til driftsherren.

Beholdere, der samtidig er beliggende i et risikoområde, skal desuden have etableret en beholderbarriere evt. i form af jordvold, der mindst kan tilbageholde den del af beholderens indhold, der er beliggende over terræn. Jf. husdyrgødningsbekendtgørelsen defineres et risikoområde som et område, hvor terrænet skrånede med en gennemsnitlig hældning på mere end 6 grader fra beholderen mod vandløbet.

Da gyllebeholderne er beliggende mere end 100 m fra vandløb, og da terrænet ikke hælder mere end 6 grader er der i husdyrgødningsbekendtgørelsen ikke fastsat særlige krav til sikring af gyllebeholdere.

På baggrund af beholdernes beliggenhed og terrænforhold vurderer Esbjerg Kommune, at husdyrgødningsbekendtgørelsens generelle krav til håndtering af husdyrgødning er tilstrækkelige til at imødegå forurening i forbindelse med et eventuelt gylleudslip og at der i det konkrete tilfælde ikke er behov for at skærpe husdyrbekendtgørelsens regler for sikring af gyllebeholdere. Dog stilles der i miljøgodkendelsen vilkår om, at pumpning af gylle skal foregå under opsyn. Der stilles ligeledes vilkår om, at påfyldning af gyllevogne skal foregå med sugekran eller på fast plads med afløb.

Opbevaring af olie- og kemikalier er beskrevet i afsnittet om råvarer og hjælpestoffer. Der stilles vilkår til håndtering og opbevaring af olier og kemikalier og affald herfra, samt til tankning på tæt bund.

Husdyrbruget har udarbejdet en beredskabsplan, der beskriver hvornår og hvordan der skal reageres. Der stilles vilkår om, at beredskabsplanen skal revideres årligt, at planen skal kunne forevises tilsynsmyndigheden på forlangende, og at planen skal være tilgængelig og synlig for ejendommens ansatte.

På baggrund af ovennævnte beskrivelse og de stillede vilkår vurderes det, at husdyrbruget har taget de nødvendige foranstaltninger til at imødekomme uheld og unormale driftsforstyrrelser.

## **Husdyrbrugets påvirkninger af landskab og natur**

Bygningsmæssige ændringer på et husdyrbrug kan indvirke på den landskabelige oplevelse, såvel som på kulturmiljøet.

Ammoniakfordampningen fra husdyrbruget kan påvirke den omkringliggende natur med dens bestande af vilde planter og dyr samt deres levesteder.

### **Landskab og kulturmiljø**

I bekendtgørelse om godkendelse og tilladelse mv. af husdyrbrug fremgår det, at kommunen skal vurdere, hvorledes nybyggeri påvirker det omkringliggende landskab. Kommunen skal i den forbindelse foretage en afvejning af på den ene side placeringen af det ønskede byggeri og nødvendigheden for det pågældende husdyrbrug overfor på den anden side de landskabelige hensyn i området.

#### Placering og erhvervmæssig nødvendighed:

Der etableres en lille gyllebeholder på 46 m<sup>2</sup> i grå betonelementer op til ca. 2 m over terræn.

Ny gyllebeholder på 996 m<sup>2</sup> er også i grå betonelementer. Den er 2-2,5 m over terræn, og med grå teltoverdækning. Top af teltoverdækning er ca. 10-11 m over terræn.

Nye bygning til gylleseparationsanlæg er på 240 m<sup>2</sup> (12x20). Kiphøjde er ca. 6 m. Huset vil blive opført som de eksisterende bygninger, hvilket betyder at bygningen vil blive opført i en dæmpet rød farve med grå eternit.

Anlægget er omgivet af en vold mod vest og nord. Volden vil blive tilpasset således at den dækker vest og nord om begge gyllebeholderne. Mod syd findes læhegn bestående af løvfældende træer.

Kortet herunder viser placering af det ansøgte og de øvrige bygninger.



Kort 9: Placering af det ansøgte byggeri

Det ansøgte omfatter almindeligt landbrugsbyggeri, af en størrelse, der må betragtes som normalt og repræsentativt for moderne dansk landbrugsbyggeri. På den baggrund vurderes det, at det ansøgte er erhvervsmæssigt nødvendigt for den pågældende ejendoms drift som landbrugsejendom.

Landskabelige hensyn og vurdering:

I forbindelse med byggeriet af nye anlæg er der foretaget en landskabsanalyse. Denne er vedlagt i sin helhed i bilag 2. De vigtigste uddrag af landskabsanalysen er gengivet herunder.

Det vurderes, at udbygningen af gårdanlægget, vil påvirke det stedlige landskab i meget svag grad. Grundet orienteringen af det ansøgte i forhold til de eksisterende bygninger, hegn og jordvolde, vurderes påvirkningen dog at være beskeden, og ikke væsentlig.

Krav til det ansøgte

Det ansøgtes skal udformes som anført herover. Der stilles derfor vilkår om anlæggets udformning, voldenes placering og bevarelse af læhegnet mod syd.

## Ammoniakpåvirkning af naturområder

I husdyrgodkendelsesbekendtgørelsen er der fastlagt beskyttelsesniveauer for ammoniak. Dette beskyttelsesniveau skal anvendes ved vurdering af, om husdyrbruget medfører væsentlige virkninger på miljøet. I særlige tilfælde kan der stilles vilkår, der rækker udover det fastsatte beskyttelsesniveau.

Ligeledes påhviler det kommunen at vurdere konkret, om en ansøgt aktivitet vil være i overensstemmelse med Habitatdirektivforpligtelserne. Ifølge bekendtgørelsen om udpegning og administration af internationale naturbeskyttelsesområder samt beskyttelse af visse arter<sup>2</sup>, skal der foretages en vurdering af, om projektet i sig selv eller i forbindelse med andre planer og projekter kan påvirke et internationalt naturbeskyttelsesområde væsentligt. Desuden skal der ske en vurdering af om det ansøgte projekt kan beskadige eller ødelægge yngle- og rasteområder i det naturlige udbredelsesområde for de dyrearter, der er optaget i Habitatdirektivets bilag IV eller ødelægge de plantearter der er optaget i Habitatdirektivets bilag IV.

### Ammoniakemission

I ansøgningen beregnes ammoniakemissionen fra husdyrbruget.

| 4.1 Samlet ammoniakemission fra husdyrbruget (stald og lager) |   |   |  |
|---|---|---|--|
| Driftstype:   | Ammoniakemission fra staldafsnit (kg NH <sub>3</sub> -N/år) | Ammoniakemission fra lagre (kg NH <sub>3</sub> -N/år) | Ammoniakemission fra husdyrbruget (kg NH <sub>3</sub> -N/år) |
| Ansøgt drift  | 6512,2  | 365,6   | 6877,8   |
| Nudrift   | 2553,7  | 148,3   | 2702,0   |
| 8 års-drift   | 2237,0  | 148,3   | 2385,3   |

Tabel 7: Samlet ammoniakemission fra husdyrbruget (stald og lager)

Beregningerne viser, at ammoniakemissionen øges fra 2.385 kg NH<sub>3</sub>/år i 8 års driften til 6.879 kg NH<sub>3</sub>/år i ansøgt drift.

Der er tale om en relativ stor stigning i ammoniakemissionen både i forhold til nudriften og 8 års driften, når man tager udvidelses omfang (staldafsnit med et produktionsareal på 430 m<sup>2</sup> og etablering af to gyllebeholdere) i betragtning.

Stigningen i ammoniakemissionen skyldes hovedsageligt, at der tages et luftrensningssystem ud af drift.

Der er i forbindelse med miljøgodkendelse tilbage i 2005 stillet krav om luftrensning af ventilationsluften. Kravet om luftrensning er stillet på baggrund af daværende Ribe Amts registrering af værdifulde og kvælstoffølsomme naturområder.

Kravet om luftrensning er videreført i miljøgodkendelsen fra 2010 og i tillæg til miljøgodkendelse fra 2013.

Det pågældende firma, der har leveret luftrensningsanlægget er imidlertid gået i betalingsstandsning og konkurs. Det pågældende firmas produkter er i et vist omfang serviceret af øvrige firmaer, men produkterne er ikke som sådan videreført.

<sup>2</sup> Bekendtgørelse nr. 1595 af 6. december 2018 om udpegning og administration af internationale naturbeskyttelsesområder samt beskyttelse af visse arter.

Det pågældende produkt findes ikke mere, og desuden er det ikke med på Miljøstyrelsens teknologiliste over godkendte produkter til luftrensning. Det firma som efterfølgende har serviceret og vedligeholdt ventilationsanlægget, har heller ikke deres produkt på teknologilisten.

Jf. udtalelse fra Miljøstyrelsen så er det deres opfattelse, at hvis en teknologi ikke længere er på teknologilisten, så skal den samlede relative effekt beregnes af de øvrige virkemidler og miljøteknologier, der er på ejendommen. Dette er nærmere beskrevet i afsnittet om Bedst tilgængelig teknologi (BAT).

Derfor er effekten af luftrensningen fjernet i ansøgt drift, og det er på den baggrund at der er tale om en relativ stor stigning i den samlede ammoniakemission fra anlægget.

Den beregnede ammoniakdeposition på de omkringliggende naturområder opfylder fortsat de gældende afskæringskriterier for ammoniakdeposition.

Kravet til ammoniakdeposition er opfyldt dels ved de valgte staldsystemer og dels ved overdækning af de store gyllebeholdere, hvilket er fastholdt med vilkår.

#### Beskyttelsesniveau for natur

På ejendommen sker der påvirkning af omgivende naturområder gennem emission af ammoniak fra anlægget. De følgende afsnit belyser konsekvenserne af næringsstofpåvirkningen for nationalt og internationalt beskyttede naturområder og arter.

Ud fra nedenstående redegørelse vedrørende ammoniakpåvirkning fra anlægget vurderer Esbjerg Kommune samlet set, at godkendelsen ikke vil medføre væsentlige negative konsekvenser for omkringliggende Natura 2000-områder eller de arter og naturtyper, områderne er udpegede for at beskytte. Ligeledes vurderes godkendelsen ikke at medføre væsentlige tilstandsændringer af § 3-beskyttede naturtyper eller væsentlige påvirkninger af yngle- og rasteområder for de strengt beskyttede bilag IV-arter.

#### **Ammoniakpåvirkning af § 3-naturområder omkring anlæg**

Der ligger flere § 3-beskyttede naturområder omkring ejendommens anlæg. Ud fra den beregnede deposition på arealer op til 2.000 m væk er det vurderet, at depositionen på naturområder længere væk vil være meget lille, og derfor som hovedregel ikke vil kunne medføre væsentlig påvirkning af naturområderne.

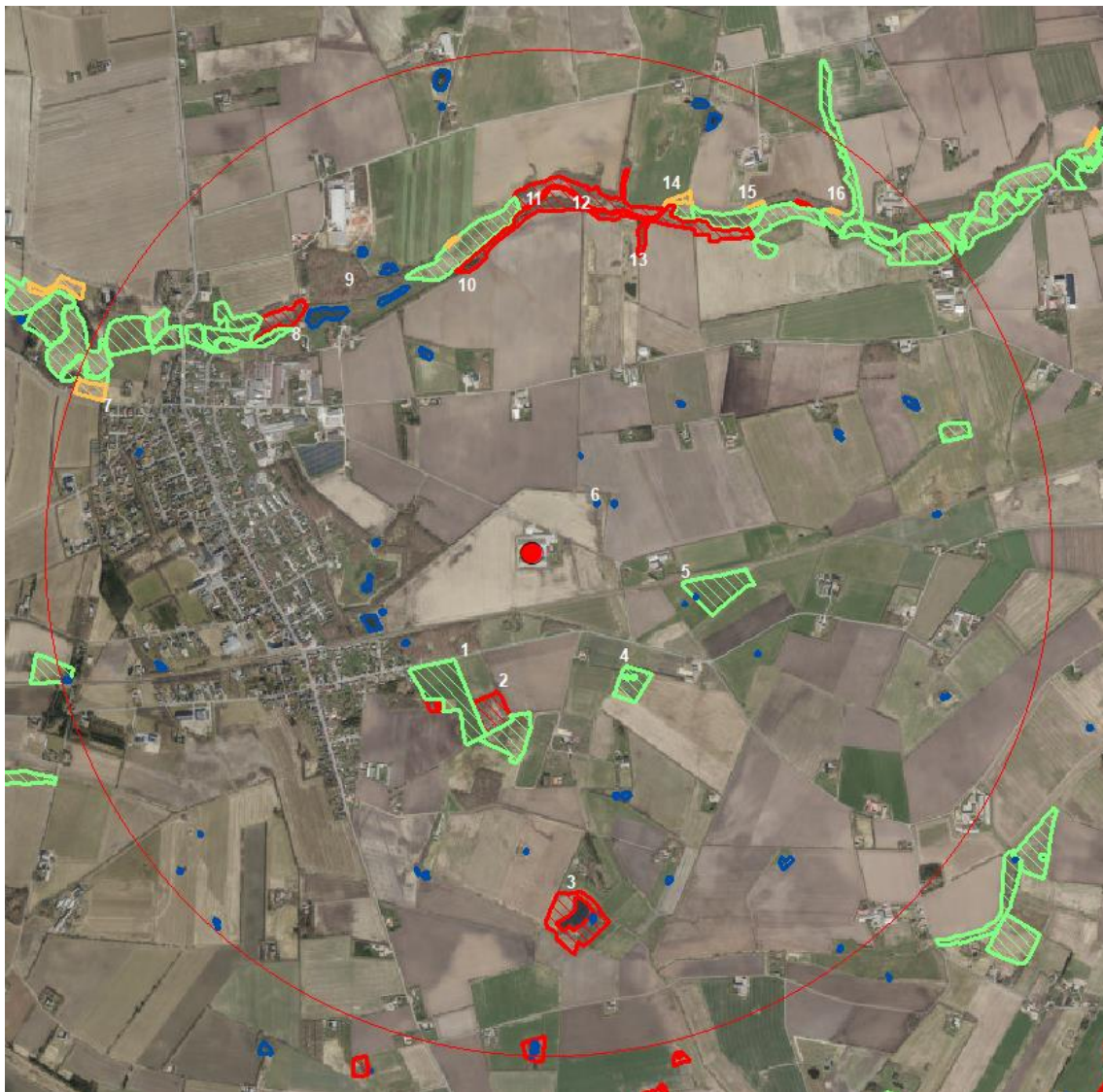
Baggrundsbelastningen med luftbåret kvælstof er på gennemsnitligt 14,4 kg N/ha/år i Esbjerg Kommune. Der kan dog være væsentlige lokale variationer. Omkring anlægget er baggrundsbelastningen på gennemsnitlig 16,1 kg N/ha/år.

Husdyrbrugloven fastlægger et beskyttelsesniveau for ammoniakpåvirkning af omgivende naturlokaliteter. Jf. gældende klagenævnspraksis (F.eks. NMK-132-00091 og NMK-132-00109) er dette tilstrækkeligt til, at sikre beskyttelsen af omgivende naturlokaliteter. I helt særlige tilfælde, ved fejlagtig eller utilstrækkelig naturkortlægning, kan der være behov for at foretage en konkret vurdering af de stedlige forhold.

I den konkrete sag vurderes det ud fra Esbjerg Kommunes kendskab til området og den stedlige kortlægning, at der ikke er grund til at tro, at kortlægningen er utilstrækkelig.

#### Vurdering i forhold til kategori 1, 2 og 3 natur

Repræsentative naturområder inden for 2.000 m fra anlægget er blevet nummereret med et tal svarende til punkterne angivet på oversigtskortet jf. kort 10.



Kort 10: Anlægget med omkringliggende naturområder og nummererede naturpunkter. Cirklen har en radius på 2.000 m.

I tabel 8 ses en oversigt over naturpunkterne med angivelse af mer- og totaldeposition, antallet af andre husdyrbrug der bidrager kumulativt, samt naturkategori og beskyttelsesniveau. Naturkategori og beskyttelsesniveau er fastsat i husdyrgodkendelsesbekendtgørelsen.

| Naturpunkt (nr. og naturtype) |      | Merbelastning (kg N/ha/år) | Totalbelastning (kg N/ha/år) | Naturkategori | Kumulation* | Beskyttelsesniveau**                             |
|-------------------------------|------|----------------------------|------------------------------|---------------|-------------|--|
| 1                             | Eng  | 0,2                        | 0,3                          | Ingen         | 0           | Kan sikres mod merbelastning over 1,0 kg N/ha/år |
| 2                             | Mose | 0,3                        | 0,5                          | 3             | 0           | Kan sikres mod merbelastning over 1,0 kg N/ha/år |

|    |                               |     |     |       |   |  |
|----|-------------------------------|-----|-----|-------|---|--|
| 3  | Mose                          | 0,1 | 0,1 | 3     | 0 | Kan sikres mod merbelastning over 1,0 kg N/ha/år |
| 4  | Eng                           | 0,2 | 0,3 | Ingen | 0 | Kan sikres mod merbelastning over 1,0 kg N/ha/år |
| 5  | Eng                           | 0,6 | 0,9 | Ingen | 0 | Kan sikres mod merbelastning over 1,0 kg N/ha/år |
| 6  | Sø                            | 1,6 | 2,6 | Ingen | 0 | Kan sikres mod merbelastning over 1,0 kg N/ha/år |
| 7  | Overdrev                      | 0,1 | 0,2 | 1     | 0 | 0,7 kg N/ha/år                                   |
| 8  | Mose / Eng                    | 0,1 | 0,2 | 3     | 0 | Kan sikres mod merbelastning over 1,0 kg N/ha/år |
| 9  | Potentiel ammoniakfølsom skov | 0,1 | 0,1 | 3     | 0 | Kan sikres mod merbelastning over 1,0 kg N/ha/år |
| 10 | Mose                          | 0,2 | 0,4 | 3     | 0 | Kan sikres mod merbelastning over 1,0 kg N/ha/år |
| 11 | Elle og askekrat              | 0,1 | 0,2 | 1     | 1 | 0,4 kg N/ha/år                                   |
| 12 | Elle og askekrat              | 0,1 | 0,2 | 1     | 1 | 0,4 kg N/ha/år                                   |
| 13 | Mose                          | 0,1 | 0,2 | 3     | 0 | Kan sikres mod merbelastning over 1,0 kg N/ha/år |
| 14 | Overdrev                      | 0,1 | 0,2 | 1     | 0 | 0,7 kg N/ha/år                                   |
| 15 | Overdrev                      | 0,1 | 0,1 | 1     | 1 | 0,4 kg N/ha/år                                   |
| 16 | Overdrev                      | 0,1 | 0,1 | 1     | 0 | 0,4 kg N/ha/år                                   |

Tabel 8. Naturpunkter med beregnet ammoniakbelastning.

\* Antal andre husdyrbrug der bidrager til kumulation.

\*\*Jf. husdyrgodkendelsesbekendtgørelsens §§26-29.

Etablering, udvidelse og ændring af husdyranlæg eller gødningsopbevaringsanlæg på husdyrbrug er ikke tilladt, hvis anlægget ligger mindre end 10 m fra kategori 1 og 2 natur. I den konkrete sag ligger der ikke naturområder omfattet af kategori 1 og 2 natur inden for 10 m fra anlægget.

Der sker ved det ansøgte afsætning af ammoniak på lokaliteterne 7, 11, 12, 14, 15 og 16, der vurderes at være kategori 1-natur. Af tabellen, fremgår det også, at der på lokalitet 11, 12 og 15 sker et kumulativt bidrag med ammoniak fra andre husdyrbrug. Ifølge beskyttelsesniveauet må den maksimale totaldeposition være 0,4 kg N/ha/år. Hvor der ikke sker kumulativt bidrag fra andre husdyrbrug, må den maksimale totaldeposition være 0,7 kg N/ha/år. Dette niveau er overholdt.

Det fremgår af tabellen, at der ved det ansøgte sker afsætning af ammoniak på kategori 3 natur med nummer 2, 3, 6, 8, 9, 10 og 13. Ifølge beskyttelsesniveauet kan der – på baggrund af en konkret vurdering – stilles krav til den maksimale merdeposition af ammoniak på kategori 3 natur. Kravet kan ikke være under 1,0 kg N/ha/år. Som det fremgår af tabellen, er merdepositionen mindre end eller lig 1 kg N/ha/år. Beskyttelsesniveauet vurderes derfor at være overholdt.

Der er ingen kategori 2 natur i nærheden af anlægget. Husdyrgodkendelsesbekendtgørelsens beskyttelsesniveau herfor er således overholdt.

Samlet set vurderer Esbjerg Kommune, at beskyttelsesniveauet for kategori 1, 2 og 3 natur er overholdt, og at der ikke er behov for at stille skærpede vilkår for at begrænse kvælstofdepositionen, samtidigt vurderes det, at overholdelse af beskyttelsesniveauet er tilstrækkeligt til at sikre mod tilstandsændring af omgivende lokaliteter.

#### Vurdering i forhold til naturlokaliteter ikke omfattet af kategori 1-3

Husdyrgodkendelsesbekendtgørelsens beskyttelsesniveau omfatter langt størstedelen af de naturbeskyttede lokaliteter, der findes i det åbne land. Der er dog enkelte lokalitetstyper, der ikke er omfattet. Det drejer sig i den konkrete sag om sø og fersk eng.

Naturtypen sø er registreret indenfor 2.000 m fra anlægget (kort 9). For små søer i agerlandet gælder generelt, at de er fosforbegrænsede, og at det derfor primært er tilførsel af fosfor via overfladeafstrømning fra omgivelserne, der påvirker dem. Det vurderes derfor, at ammoniakpåvirkning af søerne fra anlægget vil være af mindre betydning og ikke væsentlig.

For fersk eng gælder, at Esbjerg Kommune ikke har registreret særligt ammoniakfølsomme naturtyper på arealerne.

Det vurderes samlet, at der ikke vil ske væsentlig påvirkning af naturlokaliteter, som ikke er omfattet af kategori 1-3 ved det ansøgte. Esbjerg Kommune vurderer derfor, at der ikke er grund til at stille skærpede vilkår til ammoniakreduktionen.

#### Bilag IV-arter

I forbindelse med miljøvurderingen af et husdyrbrug skal der ske en særlig vurdering mht. forekomst af bilag IV-arter. Vurderingen skal, jf. gældende klagenævnspraksis, tage udgangspunkt i anlæggets påvirkning af omgivelserne.

I den konkrete sag er der kendskab til bilag IV-arter indenfor 2.000 meter fra anlægget. Det drejer sig om registreringer af flagermus langs jernbanen. Da der, som det fremgår af ovenstående, ikke forventes at ske væsentlig påvirkning af de lokaliteter arterne bruger som yngle- eller rastesteder, vurderes det, at beskyttelseshensynet til arten ikke er tilsidesat. Der henvises til godkendelsens afsnit om bilag IV arter.

#### Samlet vurdering af ammoniakpåvirkning af omgivende natur

De beregnede belastninger af de omgivende naturlokaliteter er lavere end beskyttelsesniveauet, således som det er fastlagt i husdyrgodkendelsesbekendtgørelsen. Beskyttelsesniveauet er således overholdt.

På grundlag af ovenstående gennemgang af påvirkning for de enkelte naturpunkter, beskyttede arter, samt vurderingen vedrørende kumulative effekter fra omgivende husdyrbrug, vurderes det, at der ved det ansøgte, ikke vil ske væsentlig påvirkning af natur omkring anlægget.

#### **Ammoniakpåvirkning af Natura 2000-områder fra anlæg**

Påvirkningen af naturområder ved ammoniak mere end 1.000 m fra anlægget vurderes som tidligere nævnt at være så lille, at den ikke kan forventes at have væsentlig betydning.



Det nærmeste Natura 2000-område ligger ca. 1.050 m fra anlægget. Det drejer sig om habitatområde nr. 79 – Sneum Å og Holsted ådal. Området modtager en totaldeposition på 0,3 kg N/ha/år fra ejendommen. Dette inkluderer en merbelastning på 0,2 kg N/ha/år i forbindelse med ansøgningen.

Selvom belastningen er lille, påhviler det altid den godkendende myndighed at sikre at de særlige beskyttelsesinteresser der er forbundet med internationale naturbeskyttelsesområder. Med afsæt i Waddenzee-dommen (EF-domstolens dom af 7. september 2004 i sag C-127/02) fastlægges det, at der skal foretages en konsekvensvurdering hvis det ikke på baggrund af objektive kriterier kan udelukkes, at projektet i sig selv eller i sammenhæng med andre planer eller projekter kan påvirke habitatområdet væsentligt eller når projektet risikerer at skade områdets bevaringsmålsætning.

En konsekvensvurdering i henhold til habitatdirektivets artikel 6, stk. 3 indebærer, at alle de aspekter af et projekt, som i sig selv eller i sammenhæng med andre planer eller projekter kan påvirke bevaringsmålsætningen, skal identificeres før projektets godkendelse under hensyn til bedste videnskabelige viden på området. Der kan kun meddeles godkendelse af et projekt, hvis miljømyndigheden ud fra konsekvensvurderingen har opnået vished for, at projektet ud fra et videnskabeligt synspunkt, ikke har skadelige virkninger på habitatområdets integritet.

Godkendelsen gives med afsæt i det beskyttelsesniveau, der er fastlagt i Bekendtgørelse om tilladelse og godkendelse m.v. af husdyrbrug. Overholder husdyrbruget beskyttelsesniveauet, vil det jf. principiel klagenævnsafgørelse (NMK-132-00109) som altovervejende hovedregel medføre, at husdyrbrugets ammoniakpåvirkning af omgivende Natura 2000-områder er uvæsentlig.

Det er Esbjerg Kommunes opfattelse, at der ikke er forhold der gør, at hovedreglen skulle være tilsidesat. I vurderingen er der lagt vægt på, at den stedlige kortlægning af habitatnaturtyper vurderes at være retvisende. Der er således ikke grund til at tro, at der findes ukortlagte habitatnaturtyper omkring anlægget.

I den konkrete sag vurderer Esbjerg Kommune samlet ud fra ovenstående afsnit vedrørende vurdering af naturområder inden for 2.000 m fra anlæg, herunder den kumulative effekt fra andre ejendomme, at der ikke vil ske en væsentlig påvirkning af Natura 2000-områder eller de arter og naturtyper områderne er udpeget for at beskytte. Kommunen bemærker desuden, at beskyttelsesniveauet i husdyrgodkendelsesbekendtgørelsen er overholdt. Kommunen finder derfor ikke, at der er grundlag for at stille skærpede vilkår eller meddele afslag hvad angår ammoniakpåvirkning af Natura 2000-områder fra anlægget.

#### **Påvirkning af arter med særligt strenge beskyttelseskrav (Bilag IV arter)**

Af habitatdirektivets bilag IV fremgår en række særlige dyre- og plantearter, der kræver streng beskyttelse. Esbjerg Kommune har konkret vurderet det ansøgte projekt i forhold til, hvorvidt dyrearternes yngle- og rasteområder kan beskadiges i arternes naturlige udbredelsesområde, og hvorvidt plantearterne kan blive ødelagt som følge af det ansøgte. Til vurderingen af arternes udbredelse og levesteder er anvendt "Håndbog om dyrearter på habitatdirektivets bilag IV" (faglig rapport nr. 635 fra Danmarks Miljøundersøgelser) og kommunens øvrige kendskab til arternes forekomst. De danske arter på habitatdirektivets bilag IV kan desuden ses i denne godkendelses bilag 3.

Ud fra det generelle kendskab til arternes forekomst i Esbjerg Kommune vurderes det, at der kan være odder, snæbel, marsvin, vandflagermus, sydflagermus, pipistrel flagermus, markfirben og spidssnudet frø indenfor lokalområdet. Derudover er der specifikt kendskab i kommunen til forekomster af grøn mosaikguldsmed (ca. 15 km sydvest for anlægget), grøn kølleguldsmed (ca. 4,8 km sydvest for anlægget), strandtudse (ca. 12 km vest for anlægget), løgfrø (ca. 4,5 km sydvest for anlægget), stor vandsalamander (ca. 2,1 km vest for anlægget) og birkemus (ca. 19 km syd for anlægget).

Vedrørende arterne grøn mosaikguldsmed, grøn kølleguldsmed, birkemus, stor vandsalamander, løgfrø, strandtudse og spidssnudet frø vurderer Esbjerg Kommune, ud fra afstanden til de kendte forekomster og jf. gennemgangen vedrørende påvirkning af naturområder fra ammoniakdeposition fra anlæg, at der ikke vil ske væsentlig påvirkning af arternes yngle- og rastesteder ved det ansøgte.

Flagermus benytter ofte hulheder i træer eller huse som opholdssted om dagen og under vinterdvalen. Føden består af insekter som fanges i luften nær vådområder, marker, skove og levende hegn. De enkelte arter af flagermus har forskellige præferencer mht. fødesøgningsområde og sommer- og vinterophold. Der er ingen registreringer af flagermus nær ejendommens anlæg, men det kan ikke udelukkes at én eller flere arter kan raste eller yngle i området omkring anlægget. Det ansøgte vurderes ikke at have en negativ indflydelse på flagermus, da hverken opholdssteder eller fødegrundlag påvirkes ved driften af anlægget.

Især solbeskinnede skråninger med veldrænet jord og lav vegetation kan være potentielle yngle- eller rasteområder for markfirben. Det ansøgte vurderes ikke at have en negativ effekt på en eventuel bestand af markfirben, da potentielle yngle- og rastesteder ikke bliver påvirket ved drift af ejendommens anlæg.

Odder er tilknyttet vandløb og søer, hvor de søger føde. Opsplitning af bestande og levesteder, forstyrrelser fra friluftsliv og anlægsarbejder samt ødelæggelse og forringelse af yngle- og rasteområder kan true odderen. Det vurderes jf. vurderingerne i afsnittet om påvirkning af omgivende natur ammoniak fra anlægget, at det ansøgte, ikke vil give anledning til en væsentlig påvirkning af vandløb og søer i nærheden af ejendommens anlæg herunder evt. raste- og ynglesteder for odder ved Holsted Å.

Arterne snæbel og marsvin er tilknyttet Vadehavet og tilhørende vandløb. Disse arters yngle- og rastesteder kan, grundet deres særlige karakter og udstrækning, ikke forventes at blive påvirket væsentligt af ammoniakemissionen fra husdyrbruget. Det vurderes derfor, at det ansøgte, ikke vil give anledning til væsentlig påvirkning af de omgivende vandløb og marine områder (Vadehavet), som de nævnte arter benytter som raste- og ynglesteder.

Samlet konkluderes det på baggrund af ovenstående vurderinger, at projektet ikke vil beskadige eller ødelægge yngle- og rasteområder for de forekommende bilag IV-dyrearter. Der kendes ikke til forekomster af bilag IV-plantearter som kan påvirkes eller ødelægges af projektet.

### **Bedst tilgængelige teknik (BAT)**

Hvis ammoniakemissionen fra husdyrbruget er på mere end 750 kg NH<sub>3</sub>-N/år, skal kommunen i forbindelse med miljøgodkendelsen sikre sig, at ammoniakemissionen

fra husdyrbruget (stald og lager) er reduceret til et niveau, der svarer til det niveau for emission, der kan nås ved at anvende "bedst tilgængelig teknik (BAT)".

Den maksimale emission fastlægges på baggrund af reglerne i husdyrgodkendelsesbekendtgørelsen og beregningerne sker via ansøgningsystemet. Det er op til det enkelte husdyrbrug at beslutte, hvilke virkemidler der tages i brug for at opfylde kravet til maksimal emission. Det er dog et krav, at de anvendte virkemidler er anført på Miljøstyrelsens teknologiliste.

I ansøgningen beregnes den samlede årlig ammoniakemission til 6.878 kg NH<sub>3</sub>-N. Da dette niveau for ammoniakemission er lig eller mindre end det beregnede BAT-krav på 6.899 kg NH<sub>3</sub>-N vurderer Esbjerg Kommune, at husdyrbruget har reduceret ammoniakemissionen svarende til emissionen ved anvendelse af bedst tilgængelig teknik.

De virkemidler der kan anvendes til at reducere ammoniakemissionen er knyttet til valg af staldsystem/-teknologi og opbevaring af husdyrgødning. I den konkrete ansøgning anvendes følgende virkemidler:

- De valgte staldsystemer
- Teltoverdækning af de store gyllebeholdere

Der stilles vilkår til de valgte staldsystemer og til teltoverdækning af gyllebeholderne.

Samlet set vurderer Esbjerg Kommune, at ammoniakemissionen fra husdyrbruget er reduceret til et niveau svarende til emissionen ved anvendelse af den bedste tilgængelige teknik (BAT).

### **Regler for IE-husdyrbrug**

Betegnelsen IE-husdyrbrug dækker over svine- og fjerkræbrug, som overstiger det antal stipladser, der fremgår af husdyrbruglovens §16a stk. 2. Husdyrbruget på Annesmindevej 1 er et IE-husdyrbrug.

Den "bedste tilgængelige teknik" for IE-husdyrbrug er beskrevet i EU kommissionens BAT konklusion for "Intensivt opdræt af fjerkræ og svin" offentliggjort d. 21. februar 2017<sup>3</sup>. BAT konklusionerne skal anvendes i forbindelse med fastsættelse af vilkår for godkendelse.

For en lang række parametre, er teknikkerne fra BAT konklusionen implementeret i dansk lovgivning:

#### **1. Miljøledelse**

BAT konklusionen angiver, at det er BAT at gennemføre og overholde et miljøledelsessystem. Dette krav er implementeret i husdyrgodkendelsesbekendtgørelsen hvoraf det fremgår, at IE-husdyrbrug skal have miljøledelse fra det tidspunkt, hvor de første gang får en godkendelse efter husdyrbrugloven.

Den ansvarlige på husdyrbruget kan selv bestemme, hvilket miljøledelsessystem der anvendes, men skal sørge for at kunne dokumentere, at kravene overholdes.

---

<sup>3</sup> Kommissionens gennemførelsesafgørelse (EU) 2017/302 af 15. februar 2017 om fastsættelse af BAT (bedste tilgængelige teknik) -konklusioner i henhold til Europa-Parlamentets og Rådets direktiv 2010/75/EU for så vidt angår intensivt opdræt af fjerkræ eller svin.

Kravene kan overholdes ved brug af et certificeret miljøledelsessystem (EMAS eller ISO 14.001), eller husdyrbruget kan vælge et mindre omfattende system.

Miljøstyrelsen har udviklet to systemer, der frit kan anvendes. Miljøstyrelsens nye mini miljøledelsessystem sikrer, at husdyrbruget nemt kan overholde kravene og fremlægges dokumentation herfor. Det andet er et mere omfattende miljøledelsessystem med en række bilag, som kan bruges efter behov. Begge miljøledelsessystemer er frit tilgængelige på Miljøstyrelsens hjemmeside.

Ansøger har i forbindelse med nærværende ansøgning om miljøgodkendelse indsendt rapport med oversigt over punkter, der vil indgå i det fremadrettede miljøledelsessystem for Annesmindevej 1.

Der følges op på brug af miljøledelsessystemet i forbindelse med det lovpligtige miljøtilsyn på husdyrbruget.

## 2. Fodring

De teknikker fra BAT konklusionen der er indarbejdet i dansk lovgivning, er krav om, at der for slagtesvin skal anvendes fasefodring, letfordøjeligt uorganisk fosfat eller som minimum enkelt dosis (100%) fytase. Der er desuden krav om, at der skal foreligge dokumentation for anvendelse af fodring eller fodringsteknikker.

BAT konklusionen angiver også, at det er BAT at reducere foderets indhold af råprotein. Ansøger oplyser at:

- Foderproduktion og indkøb sker på grundlag af en samlet foderplan for vækstperioden.
- Der udarbejdes foderplaner med anvendelse af nyeste viden indenfor svinefodring. Herved optimeres fodringen så unødigt spild af råvarer undgås.
- Der er faste aftaler omkring levering af råvarer.
- Foderanlæg justeres jævnligt, således tilpasses udfodret mængde løbende til dyrets vækst og behov.

Ved at følge gældende lovgivning samt at have fokus på at minimere indholdet af råprotein, vurderes husdyrbruget således at leve op til BAT.

## 3. Opbevaring af husdyrgødning

De teknikker fra BAT konklusionen, der er indarbejdet i dansk lovgivning, er bl.a. krav om overdækning af opbevaringslagre med fast og flydende husdyrgødning. I praksis omrøres gyllebeholdere derfor kun forud for udbringning. Desuden er der krav til kapacitet af opbevaringslagre, særlige krav til styrke og tæthed af opbevaringsanlæg for husdyrgødning, ligesom der også er krav om, at gyllebeholdere skal kontrolleres hvert 10 år af en autoriseret kontrollant. Der er desuden krav om, at gyllebeholdere der er placeret således, at der er risiko for afstrømning til vandløb og søer i forbindelse med uheld skal kontrolleres hvert 5 år, have monteret alarmsystem og i nogle tilfælde også beholderbarrierer.

BAT konklusionen angiver også, at der årligt bør foretages et eftersyn af beholderen. Ansøger oplyser at:

- Beholderne kan modstå mekaniske, termiske samt kemiske påvirkninger.
- Beholdernes bund og vægge er tætte og beskyttede mod tæring.
- Lageret tømmes regelmæssigt af hensyn til eftersyn og vedligeholdelse.

- Gyllen omrøres kun i forbindelse med tømning eller overpumpning til vogn.
- Tankene er tilmeldt de lovpligtige regelmæssige eftersyn, hvilket betyder at tankene hvert 10. år bliver kontrolleret for, om der skulle være tegn på beydende utætheder.

Ved at følge gældende lovgivning samt at foretage den visuelle kontrol, vurderes husdyrbruget således at leve op til anvendelse af BAT.

#### 4. Udbringning af husdyrgødning

De teknikker fra BAT konklusionen, der er indarbejdet i dansk lovgivning, er bl.a. harmonikrav, bindende normer for den totale kvælstofanvendelse i marken samt krav til kvælstofudnyttelse. Der er desuden krav om, at der skal planlægges samt føres journal over gødningsudbringningen, hvilket foretages via mark- og gødningsplaner. Desuden er der fastsat specifikke regler for, hvornår og hvordan husdyrgødning må udbringes.

Ved at følge gældende lovgivning, vurderes husdyrbruget således at leve op til anvendelse af BAT.

#### 5. Lugt-, støj- og støvemissioner:

I medfør af husdyrgodkendelsesbekendtgørelsen er der krav om, at der skal foretages en vurdering af det ansøgtes påvirkning af omgivelserne i forhold til lugt-, støj- og støvgener. I denne vurdering indgår husdyrbrugets placering i forhold til naboer, hvilke aktiviteter på husdyrbruget der kan medføre gener samt hvorledes eventuelle gener kan reduceres.

Vurderingen fremgår af de respektive afsnit i nærværende godkendelse. Ved at følge de stillede vilkår i godkendelsen, vurderes husdyrbruget at leve op til anvendelse af BAT.

#### 6. Ammoniakemission

På ejendommen var der oprindeligt installeret et kemisk luftrensingsanlæg - MHJ Agroteknik ScanAirClean. Luften fra stalden blev rensed ved, at ventilationsluften ledes gennem et filter, som overrisles med en svovlsyreopløsning. Derved opsamles ammoniak fra luften.

Denne teknologi var på daværende tidspunkt godkendt af Miljøstyrelsen, som miljøteknologi til at reducere ammoniakfordampningen. Luftreanseanlægget kræver, at luften samles forinden det ledes til luftreanseanlægget. På Annesmindevej 1 blev luften samlet via kanaler i loftsrummet, hvor luften blev ledt gennem luftrenseren inden luften blev udledt til omgivelserne via fælles afkast fra stalden.

Husdyrgodkendelsesbekendtgørelsen fastlægger krav til det maksimale niveau for ammoniakfordampning, som kan nås ved at bruge den bedst tilgængelige teknik (BAT krav), dvs. den miljøeffekt der er opnåelig til en rimelig økonomisk udgift. Der fastlægges et niveau både for nye stalde og for eksisterende stalde.

For eksisterende stalde fremgår det af bekendtgørelsen, at ved en ansøgning om godkendelse skal kravet til den maksimale fordampning genberegnes. Det fremgår også, at hvis et vilkår i en gældende godkendelse omfatter en teknologi, som ved genberegningen ikke er optaget på Miljøstyrelsens teknologiliste, så skal BAT kravet reduceres, så effekten af teknologien ikke indgår i beregningen.

Det kemiske luftrensingsanlæg fra ScanAirclean er ikke længere optaget på miljøstyrelsens teknologiliste.

På miljøstyrelsens teknologiliste fremgår der tre producenter af kemisk luftrensning: Agrifarm Agri Airclean, Munters MAC 1 og Munters MAC 2.

Teknologien fra Agrifarm Agri Airclean er et luftrensesystem, der skal anvendes i kombination med en særlig staldindretning, hvor der udsuges luft via staldgulvet og hvor luften efterfølgende ledes til luftrenseren. Denne teknologi kan derfor ikke implementeres på Annesmindevej 1, hvor der primært er tale om eksisterende stalde, og hvor staldene ikke er indrettet efter det særlige staldkoncept.

Teknologierne fra Munters MAC 1 og MAC 2 er ikke teknologier, som umiddelbart kan installeres på loftet af de eksisterende bygninger, hvor det tidligere luftrensingsanlæg fra ScanAirclean var placeret. Det er samtidig ikke muligt at koble teknologierne sammen med det nuværende ventilationssystem.

Det vurderes, at ingen af de tre teknologier på teknologilisten er sammenlignelige med teknologien fra ScanAirclean. Hvis husdyrbruget skulle installere disse teknologier, vil det kræve omfattende ombygninger af det eksisterende anlæg.

Miljøstyrelsen har via husdyrhelpdesken svaret på et spørgsmål om en kemisk luftrenser fra producenten Bovema, som heller ikke længere fremgår af miljøstyrelsens teknologiliste. Miljøstyrelsen udtaler her, at BAT kravet skal fastsættes således, at den kemiske luftrenser ikke længere indgår i BAT kravet.

På baggrund af bekendtgørelsens regler og vejledende udtalelser fra Miljøstyrelsen, er BAT-kravet i ansøgningen på Annesmindevej derfor beregnet ud fra, at der ikke er luftrensingsanlæg på husdyrbruget. Beregninger i it-ansøgningen viser, at BAT kravet er overholdt.

Da BAT kravet vurderes at være overholdt, og da beskyttelsesniveauet for belastning af naturområder med ammoniak er overholdt (se afsnit herom) har Esbjerg Kommune ikke været i dialog med ansøger om at finde alternative løsninger til at reducere ammoniakfordampningen.

De teknikker og niveauer for ammoniakemission der fremgår af BAT konklusionen er indarbejdet i husdyrbrugloven, som fastsætter et generelt beskyttelsesniveau for ammoniak (jf. ovenstående afsnit om BAT og ammoniakemission). Ved at overholde dette beskyttelsesniveau vurderes husdyrbruget at leve op til anvendelse af BAT.

#### 7. Emissioner fra spildevand

Teknikker fra BAT konklusionen er indarbejdet i dansk lovgivning, hvor der generelt er krav om, at regnvand og øvrigt spildevand skal holdes adskilt. I medfør af husdyrgødningsbekendtgørelsen er der bl.a. krav til håndtering af spildevand og restvand fra anlæg tilknyttet driften af husdyrbrug. Desuden er der krav til, hvornår og hvordan spildevand og restvand må udbringes.

Ved at følge gældende lovgivning, vurderes husdyrbruget således at leve op til anvendelse af BAT.

Foruden ovenstående parametre, indeholder BAT konklusionerne også en beskrivelse af bedst tilgængelige teknikker indenfor områderne godt landmandskab og effektiv vand- og energiudnyttelse. Disse parametre er ikke direkte implementeret i dansk lovgivning.

#### 8. Godt landmandskab

I henhold til BAT konklusionen er det BAT at sikre en korrekt og hensigtsmæssig placering af husdyrbruget, at ansatte har den nødvendige oplæring og uddannelse, at udarbejde beredskabsplaner der sikrer hensigtsmæssig adfærd ved uforudsete hændelser, sikre regelmæssig kontrol, reparation og vedligehold af udstyr m.v. samt opbevare døde dyr på en måde, der forhindrer eller reducerer emissioner.

I ansøgningen er der redegjort for følgende vedrørende BAT og godt landmandskab:

- Bedriftens medarbejdere uddannes løbende gennem kurser og efteruddannelse.
- Medarbejderne er orienteret om at ejendommen er miljøgodkendt og hvilket ansvar der dermed følger.
- I driftsregnskabet registreres ressourceforbruget af energi, vand og foder.
- Rengøring i og omkring bygninger foretages jævnligt med henblik på at minimere risikoen for lugt og for at sikre der ikke opstår uhygiejniske forhold.
- I forbindelse med indretningen af produktionsanlægget er der fokus på, at indretningen tager hensyn til en rationel drift, af hensyn til ressourceforbruget i driften og de daglige arbejdsgange.
- Ud fra et proportionalitetshensyn er der fokus på hvilke staldsystemer der er bedst anvendelige i relation til miljø, arbejdsforbrug og dyrevelfærd for at fremtidssikre virksomheden.
- Der er udarbejdet Beredskabsplan.
- DANISH produktstandard er indført. Heri indgår afsnit om bortskaffelse af døde dyr, miljøbeskyttelse og etiske regler for svineproduktion.
- Der iværksættes et reparations- og vedligeholdelsesprogram for at sikre, at bygninger og udstyr er driftsklar.
- Der er faste rutiner i forhold til bortskaffelse af bedriftens affald.

Esbjerg Kommune vurderer, at husdyrbruget med hensyn til godt landmandskab har truffet de nødvendige foranstaltninger til at forebygge og begrænse forureningen ved anvendelse af bedst tilgængelige teknik.

Hensigtsmæssig placering af husdyrbruget er bl.a. reguleret via gældende afstands-krav, beskyttelsesniveauet for lugt samt de vurderinger, der foretages i henhold til støj- og støvgener. Der stilles i godkendelsen vilkår om, at der skal udarbejdes en beredskabsplan for husdyrbruget.

Opbevaring af døde dyr er reguleret via bekendtgørelse om opbevaring af m.m. af døde produktionsdyr.

#### 9. Effektiv vand- og energiudnyttelse

I henhold til BAT konklusionen er det BAT at registrere vandforbruget, at opspore og udbedre lækager og herunder at kontrollere drikkevandsudstyr, anvende højtryksrensere til rengøring og genbruge uforurennet regnvand som rens vand. Det er desuden BAT at anvende højeffektive varme-, køle- og ventilationssystemer, at an-

vende naturlig ventilation eller have grundig isolering af stalde, hvis naturlig ventilation ikke er muligt at anvende energieffektiv belysning og at anvende varmegenerindvinding.

I ansøgningen er der redegjort for følgende vedrørende BAT og effektiv vand og energiudnyttelse.

Husdyrbruget håndterer vand og energi som følger:

- Vandforbruget registreres i regnskabet.
- Lækager findes og repareres hurtigst muligt.
- Defekte drikkenipler udskiftes
- Drikkevandsinstallationer rengøres og efterses jævnligt for at undgå spild.
- I forbindelse med rengøring iblodsættes staldene for at reducerer vaskevandsforbruget.
- Der udføres regelmæssig kalibrering af drikkevandsventiler for at undgå spild.
- Drikkenipler er monteret over krybber/trug for at undgå spild

Belysning

- Ejendommen har belysning på befæstede arealer. Der er monteret belysning ved udleveringsramper.
- Der er belysning ved gavlen ved blanderrummet/forrummet. Der er ikke udendørs belysning ved andre bygninger.
- I vintermånederne er lyset i staldene tændt i minimum 8 timer, jf. Husdyrloven.

Ventilation

- Der er undertryksventilation i staldbygningerne. Ved undertryksventilation er der ikke mekanisk luftindtag, men kun mekanisk ventilationsafkast. Ventilationsanlægget er fugt- og temperaturstyret og fuldautomatisk reguleret og efterses løbende for driftsforstyrrelser.
- Ventilationsanlægget tilses dagligt for driftsforstyrrelser.
- Anlægget justeres min. 2 gange årligt til hhv. sommer/vinterindstillinger for at modvirke unødigt energiforbrug.

Esbjerg Kommune vurderer, at husdyrbruget med hensyn til effektiv vand- og energiudnyttelse har truffet de nødvendige foranstaltninger til at forebygge og begrænse forureningen ved anvendelse af bedst tilgængelige teknik.

Der stilles i godkendelsen vilkår om, at der minimum sker en årlig registrering af vand- og energiforbrug for at bibeholde og øge fokus på forbruget og muligheder for at reducere dette. Ligeledes stilles der vilkår om, at ventilationsanlægget skal kontrolleres årligt.

## Ophør

Ved ophør af driften af husdyrbruget, vil det blive sikret, at de nødvendige foranstaltninger for at undgå forureningsfare foretages, og at stedet bringes tilbage i tilfredsstillende tilstand. Oplagret husdyrgødning, affald, maskiner og andet materiel vil blive bortskaffet. Gyllekanaler, gylletanke og foderlagre vil blive rengjort, så der ikke er fare for forurening med husdyrgødning.



Esbjerg Kommune vurderer, at disse tiltag er tilstrækkelige til at undgå forureningsfare og til at sikre, at ejendommen ikke vil blive et attraktivt levested for f.eks. rotter. Desuden vurderes det, at disse tiltag vil sikre, at ejendommen ikke kommer til at fremstå som et øde og forladt element i landskabet. Der stilles vilkår om, at husdyrbruget ved ophør skal træffe de nødvendige foranstaltninger for at undgå forureningsfare.

Desuden gælder det i medfør af § 46 i husdyrgodkendelsesbekendtgørelsen, at husdyrbruget senest fire uger efter driftsophør skal anmelde dette til kommunen, og sende et oplæg til vurdering efter jordforureningslovens §38 k, stk. 1. Ophør defineres i denne forbindelse som både som ophør af alle aktiviteter på husdyrbruget, men også hvis kapaciteten eller udnyttelse af kapaciteten nedsættes permanent til under stipladsgrænserne i § 16a, stk. 2.

### **Alternative muligheder**

Der er tale om udvidelse af dyreholdet i eksisterende bygningsmasse, så der er i forhold til produktionsanlægget ikke overvejet alternativer.

I forhold til placering af den lille gyllebeholder, er der ikke overvejet alternativer, da beholderen ønskes placeret i nærheden af eksisterende gyllebeholder.

Der er ikke overvejet alternativ placering af den store gyllebeholder, da denne ønskes placeret tæt på eksisterende gyllebeholder samt tæt ved vej så det er let at komme til beholderen ved tømning.

Med de valgte placeringer af gyllebeholderne, så fremstår anlægget som en samlet enhed med hele bygningsmassen koncentreret på et relativt lille område.

### **Bemærkninger i forbindelse med indledende annoncering af det ansøgte projekt**

I forbindelse med offentliggørelse af det ansøgte projekt på Esbjerg Kommunes hjemmeside [www.esbjergkommune.dk/om-kommunen/annoncer/landbrug.aspx](http://www.esbjergkommune.dk/om-kommunen/annoncer/landbrug.aspx) fra den 27. maj 2019 til den 11. juni 2019 har Esbjerg Kommune ikke modtaget bemærkninger til projektet.

### **Samlet vurdering**

Husdyrbrugets væsentlige direkte og indirekte påvirkning af miljøet er beskrevet i miljøgodkendelsen. Husdyrbruget opfylder det gældende beskyttelsesniveau for ammoniak og lugt og vurderes ikke at påvirke omgivelserne på en måde, som er uforenelig med hensynet til omgivelserne.

Ansøger oplyser:

#### Befolkningen og menneskers sundhed

Der er i materialet anført beskrivelser og beregninger af støj, støv og lugt. Således må det forventes, at der i en radius omkring anlægges, må forventes visse gener forbundet med enten luftkvalitet eller støj fra ejendommen. Det giver ikke anledning til en belastning, der ligger ud over de fastsatte grænseværdier eller geneafstande for produktioner af denne type.

Der er i forbindelse med sagens behandling stillet vilkår vedrørende besætningens belastning i lokalområdet, som kontrolleres via de kommunale tilsyn i besætningen. Skulle der opstå klager om gener hos naboer og i lokalområdet, er der fastsat vilkår til dokumentation af genernes omfang.

Det er derfor ikke ansøgers opfattelse at de beskrevne arbejdsfunktioner, og de heraf afledte virkning vil give anledning til en påvirkning, som kan have konsekvenser for sundheden hos omkringboende.

Biologisk mangfoldighed med særlig vægt på kat 1- og 2 natur samt bilag 4 arter  
Der er udført beregninger af ammoniakdepositionen til naturtyper beliggende indenfor 6.000 meter fra ejendommen. Der findes ingen arealer med særlig værdifuld natur, som er beskyttet efter kategori 1 eller kategori 2 i husdyrbrugloven inden for en afstand af 1 km fra anlægget.

Det vurderes derfor, at udvidelsen ikke har væsentlig påvirkning på noget særligt værdifuld natur.

Ingen af ejendommens bygninger ligger i Natura 2000-område.

Det er vurderet ud fra ammoniakdepositionsregninger til nærmere liggende naturområder samt den store afstand fra produktionsanlægget til Natura 2000-områderne, at nedfald af ammoniak, der skyldes emission fra projektet, ikke er til skade for de beskyttede Natura 2000-områder. Det er vurderet, at projektet hverken i sig selv eller i kumulation med andre påvirkninger og bidrag fra andre projekter har skadevirkning på Natura 2000-områderne eller de naturtyper og arter, der forekommer i de internationale naturbeskyttelsesområder, herunder udpegningsgrundlaget for Natura 2000-områderne.

Flere af arterne, som er opført på EU-habitatdirektivets bilag IV (strengt beskyttede arter), er observeret i Esbjerg Kommune, men er ikke registreret i umiddelbar nærhed af Annesmindevej 1. Det kan dog ikke udelukkes, at de forefindes.

Ansøger vurderer med baggrund i oplysninger om den ansøgte drift, at projektet ikke medfører ændringer af naturområder, der påvirker bilag IV-arter eller deres levesteder.

#### Jordarealer, jordbund, vand, luft og klima

Forureningen af vand, luft og jord påvirker menneskers helbred og skader naturen. Hvor farlig forureningen er, afhænger både af hvilke stoffer, og hvor store mængder, der er tale om.

Luftforureningen i Danmark kommer typisk fra køretøjer, skibe, fritidsfartøjer, brændeovne, fra erhvervsvirksomheder samt fra energiproduktion. I Danmark får vi også skadelige stoffer blæst ind over grænserne.

Jordforurening stammer fra virksomheder og industri, som gennem tiden har brugt mange kemikalier. Utætte tanke eller ødelagte kloakledninger kan også være skyld i, at olie og kemikalier har forurennet jorden.

Der er i materialet anført beskrivelser og beregninger af ammoniakudledning, næringsstofudledning målt af dyr samt bedriftens samlede produktion af næringsstof til udbringning på tilknyttede arealer. Besætningens samlede udledning af ammoniak er beskrevet og beregnet jf. Vejledende emissionsgrænseværdier, der er opnåelige ved anvendelse af den bedste tilgængelige teknik i besætningen.

Den faste del af næringsstofferne som ligger bundet i husdyrgødningen, håndteres og fordeles i henhold til bedriftens mark- og gødningsplan. Planen udarbejdes af eksperter på området og indsendes hvert år til kontrol og godkendelse i Plantedirektoratet. Arealer og gødningsfordeling er ikke længere en del af husdyrgodkendelsen for bedriften og er derfor heller ikke kommenteret yderligere i materialet.

Ingen af de beskrevne fokusområder, undtagen overholdelse af geneafstand til samlet bebyggelse, giver ikke anledning til en belastning der ligger ud over de ved lov fastsatte grænseværdier for produktioner af denne type. Det er derfor ikke ansøgers opfattelse at de beskrevne arbejdsfunktioner og den heraf afledte virkning vil give anledning til en påvirkning som kan have konsekvenser for vand, luft eller klima omkring produktionen.

#### Materielle goder, kulturarv og landskab

Husdyrbruget er beliggende i landzone i område "23-020-250, Landområde omkring Sdr. Lourup" i Esbjerg Kommuneplan 2018-2030. Anvendelsen fastlægges til jordbrugsområde med det sigte at fremme erhverv som landbrug, skovbrug, gartneri og lignende. Overflødige bygninger kan bruges til andet formål hvis det ikke kræver om- eller tilbygning.

De nye gyllebeholdere ønskes opført i tilknytning til eksisterende gyllebeholder. Volden, der er placeret omkring ejendommen, ønskes videreført, så den nye gyllebeholder falder godt ind i eksisterende bygningsmasse og landskabet.

Staldanlægget fremstår i dæmpede farver, som falder godt i med omgivelserne. Ansøger vurderer derfor, at den aktuelle placering af det eksisterende ikke vil forringe de landskabelige, kulturhistoriske, rekreative samt natur- og miljømæssige værdier i området.

Esbjerg Kommune vurderer, at det ansøgte, ikke vil have en negativ effekt i forhold til følgende punkter:

- 1) Befolkning og menneskers sundhed
- 2) Biologisk mangfoldighed med særlig vægt på kategori 1- og 2-natur samt bi-lag IV-arter
- 3) Jordarealer, jordbund, vand, luft og klima
- 4) Materielle goder, kulturarv og landskabet
- 5) Samspillet mellem to, flere eller alle faktorer efter nr. 1-4
- 6) Sårbarhed i forhold til risici for større ulykker eller katastrofer som følge af faktorerne nr. 1-5

Esbjerg Kommune vurderer, at der kan meddeles godkendelse til husdyrbruget, da det ansøgte, ikke medfører væsentlig virkning på miljøet.

## **Høring**

I forbindelse med den offentlige høring i minimum 30 dage er der kommet bemærkninger fra flere naboer og omboende samt fra Gørding Lokalråd

Disse bemærkninger og Esbjerg Kommunes kommentarer hertil fremgår af bilag 4.

## **Samlet vurdering**

Husdyrbrugets væsentlige direkte og indirekte påvirkning af miljøet er beskrevet i miljøgodkendelsen. Husdyrbruget opfylder det gældende beskyttelsesniveau for ammoniak og lugt og vurderes ikke at påvirke omgivelserne på en måde, som er uforenelig med hensynet til omgivelserne. Det ansøgte vurderes ikke at have en negativ effekt i forhold til følgende punkter:

- 1) Befolkning og menneskers sundhed
- 2) Biologisk mangfoldighed med særlig vægt på kategori 1- og 2-natur samt bi-lag IV-arter
- 3) Jordarealer, jordbund, vand, luft og klima
- 4) Materielle goder, kulturarv og landskabet
- 5) Samspillet mellem to, flere eller alle faktorer efter nr. 1-4
- 6) Sårbarhed i forhold til risici for større ulykker eller katastrofer som følge af faktorerne nr. 1-5

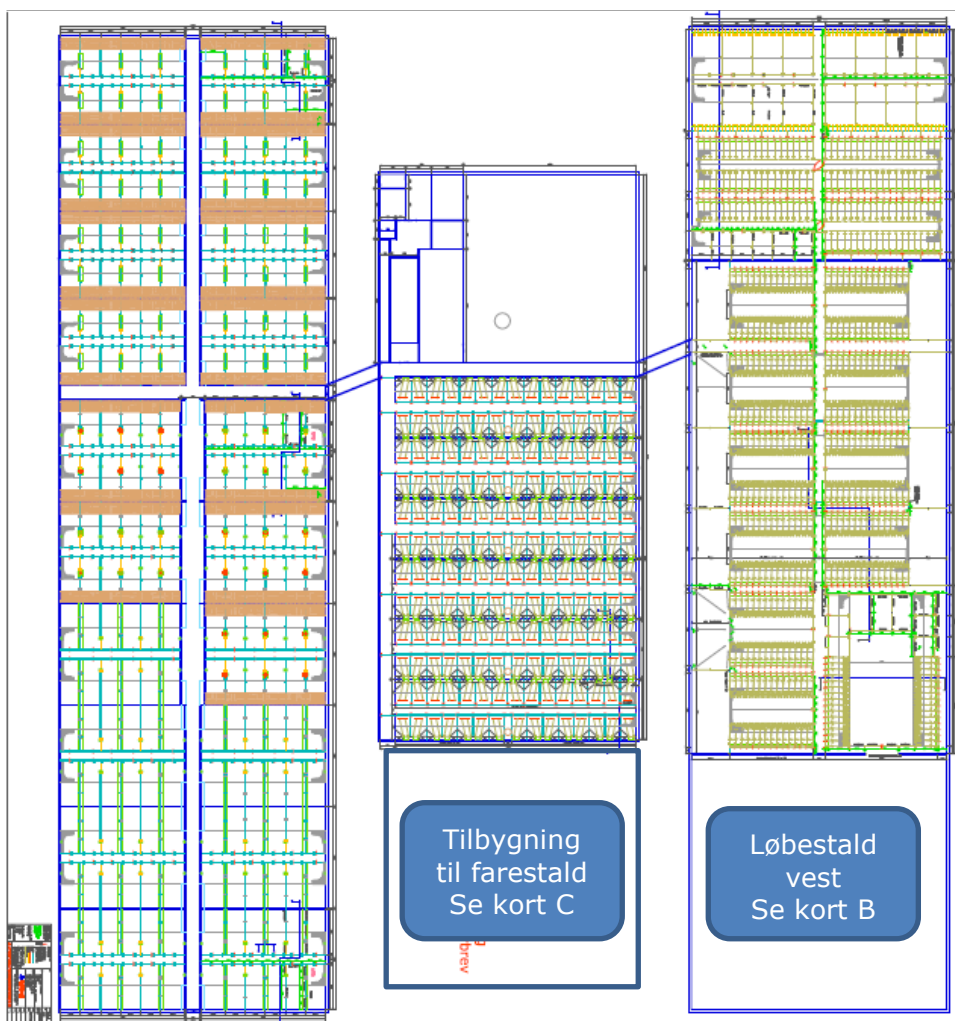
Esbjerg Kommune vurderer, at der kan meddeles godkendelse til husdyrbruget, da det ansøgte, ikke medfører væsentlig virkning på miljøet.

## Bilag 1

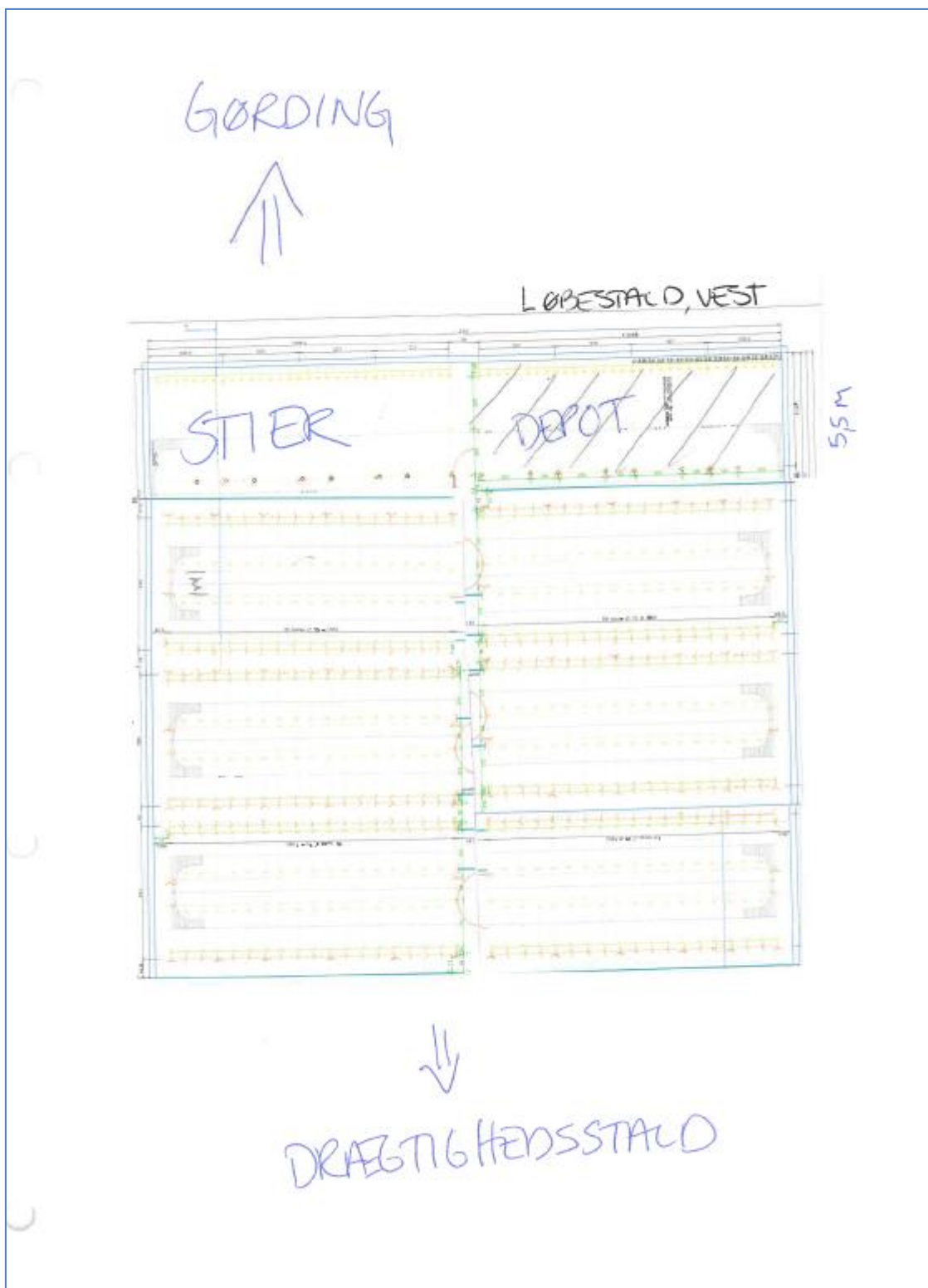
Opgørelse over staldarealer indsat i husdyrgodkendelse.dk

|  |          |
|--|----------|
| <b>Smågrise-/poltestald</b>                        |          |
| Smågrisektioner                                    |          |
| 13 * 4,145 * 14,45                                 | 778,64   |
| 3 * 4,185 * 14,45                                  | 181,42   |
| <i>I alt</i>                                       | 960,06   |
| <i>Indsat i husdyrgodkendelse</i>                  | 965,00   |
| <br>   |          |
| Poltesektioner i midt                              |          |
| 10 * 5,05 * 13,93                                  | 703,47   |
| 2 * 5,09 * 13,93                                   | 141,81   |
| <i>I alt</i>                                       | 845,28   |
| <i>Indsat i husdyrgodkendelse</i>                  | 850,00   |
| <br>   |          |
| Poltesektioner                                     |          |
| 11 * 5,015 * 14,45                                 | 797,13   |
| 1 * 5,075 * 14,45                                  | 73,33    |
| <i>I alt</i>                                       | 870,46   |
| <i>Indsat i husdyrgodkendelse</i>                  | 875,00   |
| <br>   |          |
| <i>Total indsat areal for smågrise-/poltestald</i> | 2.690,00 |
| <br>   |          |
| <b>Farestald</b>                                   |          |
| 90 * 2,7 * 1,752                                   | 425,74   |
| 42 * 2,7 * 1,6725                                  | 189,66   |
| 48 * 2,7 * 1,6838                                  | 218,22   |
| <i>I alt</i>                                       | 833,62   |
| <i>Indsat i husdyrgodkendelse</i>                  | 835,0    |
| <br>   |          |
| <b>Ny farestald</b>                                |          |
| 120 * 2,7 * 1,752                                  | 567,65   |
| <i>I alt</i>                                       | 567,65   |
| <i>Indsat i husdyrgodkendelse</i>                  | 570,00   |
| <br>   |          |
| <i>Total for farestald</i>                         | 1.405,00 |
| <br>   |          |
| <b>Løbestald (øst)</b>                             |          |
| Poltestier   |          |
| 4,978 * 13,295 * 4                                 | 264,73   |
| <br>   |          |
| Individuelle bokse                                 |          |
| 7 * 12,6 * 2,4                                     | 211,68   |
| <br>   |          |
| Bokse i løbestalden                                |          |
| 3,175 * 13,30                                      | 42,23    |
| <i>I alt</i>                                       | 518,64   |
| <i>Indsat i husdyrgodkendelse</i>                  | 520,00   |
| <br>   |          |
| <b>Drægtighedsstald</b>                            |          |
| 53,8 * 27,92                                       | 1.502,10 |

|                                   |  |                 |
|-----------------------------------|--|-----------------|
| Gange                             |  |                 |
| 1 * 1,33 * 53,8                   |  | 71,55           |
| 9 * 0,8 * 9,1                     |  | 65,52           |
| 1 * 1,015 * 13,295                |  | 13,49           |
| 1 * 16,56 * 0,975                 |  | 16,15           |
| 1 * 0,825 * 12,32                 |  | 10,16           |
| 2 * 1,3 * 13,295                  |  | 34,57           |
| I alt                             |  | 211,44          |
| <i>Total for drægtighedsstald</i> |  | <i>1.290,66</i> |
| <i>Indsat i husdyrgodkendelse</i> |  | <i>1.295,00</i> |
| <b>Løbestald, vest</b>            |  |                 |
| Stier                             |  |                 |
| 4,975 * 13,29                     |  | 66,14           |
| Enkeltbokse                       |  |                 |
| 12,6 * 2,4 * 12                   |  | 362,88          |
| I alt                             |  | 429,02          |
| <i>Total, løbestald vest</i>      |  | <i>429,02</i>   |
| <i>Indsat i husdyrgodkendelse</i> |  | <i>430,00</i>   |



Kort A: Oversigt over staldindretning.



Kort B: oversigt over staldindretning i løbestald-vest.

# TILBYGNING TIL FARESTALD



Kort C: Oversigt over staldindretning i tilbygning til farestald.



## Bilag 2

### Landskabsanalyse, Annesmindevej 1

#### **Projekt**

Der etableres en lille gylletank/fortank med et overfladeareal på 46 m<sup>2</sup> i grå betonelementer op til ca. 2 m over terræn.

Ny gyllebeholder med et overfladeareal på 996 m<sup>2</sup> er også i grå betonelementer. Den er 2-2,5 m over terræn, og med grå teltoverdækning. Top af teltoverdækning er ca. 10-11 m over terræn.

Nye bygning til gylleseparationsanlæg er på 240 m<sup>2</sup> (12x20). Kiphøjde er ca. 6 m. Huset vil blive opført som de eksisterende bygninger, hvilket betyder at bygningen vil blive opført i en dæmpet rød farve med grå eternit.

Anlægget er i sin nuværende form omgivet af en vold mod vest og nord. Mod syd findes der et læhegn bestående af løvfældende træer.

I ansøgt drift vil volden blive tilpasset, så den dækker mod vest, og nord om begge gyllebeholderne. Mod syd bevares læhegnet.

Kortet herunder viser placering af det ansøgte og de øvrige bygninger.



#### **Bindinger**

Der er ingen bindinger jævnfør kommuneplan 2014-26.

### **Erhvervsmæssig nødvendighed**

Det ansøgte omfatter almindeligt landbrugsbyggeri, af en størrelse, der må betragtes som normalt og repræsentativt for moderne dansk landbrugsbyggeri. På den baggrund vurderes det, at det ansøgte er erhvervsmæssigt nødvendigt for den pågældende ejendoms drift som landbrugsejendom.

### **Topografi**

Det ansøgte er beliggende i kote 28 på Holsted Bakkeø. Syd for det ansøgte, falder terrænet mod mindre eng og moseområder. Der er derfor en større lavning mod syd faldende til kote 17. Faldet er dog ikke påfaldende stejlt.

### **Bevoksning**

Bevoksningen i området består af små skove og enkelte læhegn. Der er kun i begrænset omfang indsigt til anlægget fra omgivende større veje. Der er dog indsigt til det ansøgte fra Esbjerg-Lunderskov banen og Annesmindevej.

Det gamle gårdanlæg er omkranset af en vold mod vest og et læhegn syd for stalene. Den seneste udvidelse ligger uden for den eksisterende vold.

Det ansøgte omfatter dog at der etableres ny vold omkring gyllebeholderne. En principskitse af voldens nye forløb ses på kortet herover.

### **Bebyggelse**

Bebyggelsen i området er kendetegnet ved mindre, spredt bebyggelse og tætheden til Gørding by. Der er få større gårdanlæg. Ansøgers gård er den største i området. Det vurderes at den beskudne udbygning af gårdanlægget ikke vil ændre ved bebyggelsesstrukturen i området.

### **Infrastruktur/tekniske anlæg**

Ansøgers ejendom er beliggende ca. 500 m øst for Gørding by, 250 m nord for Jernbanen (Esbjerg - Kolding). Grundet den ringe beplantning, er der bl.a. indsigt til det ansøgte fra jernbanen.

### **Kulturforhold**

Umiddelbart nord og øst for det ansøgte findes der beskyttede sten og jorddiger. Foruden dette er der ingen væsentlige kulturforhold i umiddelbar nærhed af det ansøgte. Nærmeste fredede areal er Kirkefredning ved Gørding Kirke ca. 1,5 km mod nordvest.

### **Sårbarhed**

Området er sårbart overfor større tekniske anlæg i, eller på kanten af lavningerne ned mod vandløbene. Gårdanlægget er ikke beliggende på kanten af sådan en lavning og har ikke en dominerende placering i landskabet.

Det vurderes at det ansøgte, da det bygges i direkte forbindelse med eksisterende bygning af samme eller større højde, ikke, eller kun i meget ringe grad, vil være synligt fra omgivende veje eller jernbane. Byggeriet vurderes i nogen grad at vil kunne ses fra nord. Det ansøgte vil derfor føre til en lille påvirkning af det omgivende landskab.

### **Konklusion**

Det vurderes, at udbygningen af gårdanlægget, vil påvirke det stedlige landskab i meget svag grad.

Grundet orienteringen af det ansøgte i forhold til de eksisterende bygninger, hegn og jordvolde, vurderes påvirkningen dog at være forholdsvis beskeden, og ikke væsentlig.

**Krav til det ansøgte**

Det ansøgte skal udformes som anført herover. Der stilles derfor vilkår om anlæggets udformning, voldenes placering og bevarelse af læhegnet mod syd.

## Bilag 3

Natura 2000-områder og det samlede udpegningsgrundlag for disse, samt de særligt beskyttede arter:

### Udpegningsgrundlag - habitatområder

*Habitatområde 78 Vadehavet med Ribe Å, Tved Å og Varde Å vest for Varde*

Arter:

1095 Havlampret (*Petromyzon marinus*)

1096 Bæklampret (*Lampetra planeri*)

1099 Flodlampret (*Lampetra fluviatilis*)

1103 Stavsild (*Alosa fallax*)

1106 Laks (*Salmo salar*)

1113 \*Snæbel (*Coregonus oxyrhynchus*)

1351 Marsvin (*Phocoena phocoena*)

1355 Odder (*Lutra lutra*)

1364 Gråsæl (*Halichoerus grypus*)

1365 Spættet sæl (*Phoca vitulina*)

Naturtyper:

1110 Sandbanker med lavvandet vedvarende dække af havvand

1130 Flodmundinger

1140 Mudder- og sandflader blottet ved ebbe

1150 \* Kystlaguner og strandsøer

1160 Større lavvandede bugter og vige

1170 Rev

1310 Vegetation af kveller eller andre enårige strandplanter, der koloniserer mudder og sand

1320 Vadegræssamfund <sup>1)</sup>

1330 Strandenge

2110 Forstrand og begyndende klitdannelser

2120 Hvide klitter og vandremiler

2130 \* Stabile kystklitter med urteagtig vegetation (grå klit og grønsværklit)

2140 \* Kystklitter med dværgbuskvegetation (klithede)

2160 Kystklitter med havtorn

2170 Kystklitter med gråris

2180 Kystklitter med selvsåede bestande af hjemmehørende træarter

2190 Fugtige klitlavninger

2310 Indlandsklitter med lyng og visse

2330 Indlandsklitter med åbne græsarealer med sandskæg og hvene

3130 Ret næringsfattige søer og vandhuller med små amfibiske planter ved bredden

3140 Kalkrige søer og vandhuller med kransnålalger

3150 Næringsrige søer og vandhuller med flydeplanter eller store vandaks

3160 Brunvandede søer og vandhuller

3260 Vandløb med vandplanter

4010 Våde dværgbusksamfund med klokkelyng

4030 Tørre dværgbusksamfund (heder)

6210 Overdrev og krat på mere eller mindre kalkholdig bund (\* vigtige orkidélokalteter)

6230 \* Artsrige overdrev eller græsheder på mere eller mindre sur bund

6410 Tidvis våde enge på mager eller kalkrig bund, ofte med blåtop

7150 Plantesamfund med næbfrø, soldug eller ulvefod på vådt sand eller blottet tør

7230 Riggær

9190 Stilkegeskove og -krat på mager sur bund

91D0 \* Skovbevoksede tørvemoser

91E0 Elle- og askeskov ved vandløb, søer og væld

<sup>1)</sup> Vadegræs er indført (ca. 1930) til Danmark og er invasiv. Typen kræver derfor ikke beskyttelse

*Habitatområde 79 Sneum Å og Holsted Ådal*

Arter:

1096 Bæklampret (*Lampetra planeri*)

1099 Flodlampret (*Lampetra fluviatilis*)

1106 Laks (*Salmo salar*)

1113 \*Snæbel (*Coregonus oxyrhynchus*)

1355 Odder (*Lutra lutra*)

Naturtyper:

3140 Kalkrige søer og vandhuller med kransnålalger

3150 Næringsrige søer og vandhuller med flydeplanter eller store vandaks  
 3260 Vandløb med vandplanter  
 6210 Overdrev og krat på mere eller mindre kalkholdig bund (\* vigtige orkidélokalteter)  
 6230 \* Artsrige overdrev eller græsheder på mere eller mindre sur bund  
 6410 Tidvis våde enge på mager eller kalkrig bund, ofte med blåtop  
 6430 Bræmmer med høje urter langs vandløb eller skyggende skovbryn  
 7140 Hængesæk og andre kærsamfund dannet flydende i vand  
 7220 \* Kilder og væld med kalkholdigt (hårdt) vand  
 7230 Rigkær  
 9190 Stilkegeskove og -krat på mager sur bund  
 91E0 Elle- og askeskov ved vandløb, søer og væld

#### Udpegningsgrundlag - fuglebeskyttelsesområder:

Y=Ynglende i.h.t. DMU's database

T=Trækkende i.h.t. DMU's database

Kriterier (F1-F7, se www.blst.dk)

##### SPA 49 Engarealer ved Ho Bugt

|           |   |   |        |
|-----------|---|---|--------|
| Hedehøg   | Y |   | F1     |
| Engsnarre | Y |   | F1     |
| Klyde     |   | T | F2, F4 |
| Blåhals   | Y |   | F1     |

##### SPA 51, Ribe Holme og enge med Kongeåens udløb

|                   |   |   |        |
|-------------------|---|---|--------|
| Rørdrum           | Y |   | F3     |
| Hvid stork        | Y |   | F1     |
| Rørhøg            | Y |   | F3     |
| Hedehøg           | Y |   | F1     |
| Sorthovedet måge  | Y |   |        |
| Bramgås           |   | T |        |
| Plettet rørvagtel | Y |   | F1     |
| Engsnarre         | Y |   | F1     |
| Klyde             | Y |   | F1     |
| Hjejle            |   | T | F2, F4 |
| Brushane          | Y |   | F1     |
| Mosehornugle      | Y |   | F1     |
| Blåhals           | Y |   | F1     |
| Kortnæbbet gås    |   | T | F4     |

##### SPA 57 Vadehavet

|                         |   |    |            |
|-------------------------|---|----|------------|
| Bramgås                 |   | T  | F2, F4     |
| Klyde                   | Y | T  | F1, F2, F4 |
| Hvidbrystet præstekrave | Y | Tn | F1, F2     |
| Hjejle                  |   | T  | F2, F4     |
| Mosehornugle            | Y |    |            |
| Blåhals                 | Y |    |            |
| Lille kobbersneppe      |   | T  | F2, F4     |
| Dværgmåge               |   | Tn | F2, F5     |
| Sandterne               | Y |    | F1         |
| Splitterne              | Y |    | F1         |
| Fjordterne              | Y |    | F1         |
| Havterne                | Y |    | F1         |
| Dværgterne              | Y |    | F1         |
| Mørkbuget knortegås     |   | T  | F4         |
| Lysbuget knortegås      |   | T  | F4         |
| Gravand                 |   | T  | F4         |
| Pibeand                 |   | T  | F4         |
| Krikand                 |   | T  | F4         |
| Spidsand                |   | T  | F4         |
| Skeand                  |   | T  | F4         |
| Ederfugl                |   | T  | F4         |
| Sortand                 |   | T  | F4, F7     |
| Strandhjejle            |   | T  | F4         |
| Strandskade             |   | T  | F4         |
| Stor regnspeve          |   | T  | F4         |
| Rødben                  |   | T  | F4         |
| Hvidklire               |   | T  | F4         |

|                |   |    |
|----------------|---|----|
| Islandsk ryle  | T | F4 |
| Havørn         | T |    |
| Blå kærhøg     | T |    |
| Vandrefalk     | T |    |
| Kortnæbbet gås | T |    |
| Grågås         | T |    |
| Sandløber      | T | F4 |

#### **Bilag IV-arter:**

Fortegnelse over i Danmark nuværende naturligt hjemmehørende arter omfattet af habitatdirektivets bilag IV (evt. blot som strejfgæster, markeret med " "):

#### *Dyrearter*

##### **Pattedyr**

Alle arter af småflagermus (Microchiroptera spp.)  
 Hasselmus (Muscardinus avellanarius)  
 Birkemus (betulina )  
 Odder (Lutra lutra )  
 Marsvin (Phocoena phocoena )  
 Alle andre arter af hvaler (Cetacea spp.)

##### **Krybdyr**

Læderskildpadde (Dermochelys coriacea)  
 Uægte karett ("Caretta caretta")  
 Bastardskildpadde (Lepidochelys kempii)"  
 Europæisk sumpskildpadde (Emys orbicularis)  
 Markfirben (Lacerta agilis)

##### **Padder**

Stor vandsalamander (Triturus cristatus)  
 Klokkefrø (Bombina bombina)  
 Løgfør (Pelobates fuscus)  
 Løvfør (Hyla arborea)  
 Spidssnudet frø (Rana arvalis)  
 Springfrø (Rana dalmatina)  
 Strandtudse (Bufo calamita)  
 Grønbroget tudse (Bufo viridis)

##### **Fisk**

Snæbel (Coregonus oxyrhynchus)

##### **Insekter**

Bred vandkalv (Dytiscus latissimus)  
 Lys skivevandkalv (Graphoderus bilineatus)  
 Eremit (Osmoderma eremit)  
 Sortplettet blåfugl (Maculinea arion)  
 Grøn mosaikguldsmed (Aeshna viridis)  
 Stor kærguldsmed (Leucorrhinia pectoralis)  
 Grøn køleguldsmed (Ophiogomphus cecilia)

##### **Bløddyr**

Tykskallet Malermusling (Unio crassus)

##### **Planter**

Enkelt månerude (Botrychium simplex)  
 Vandranke (Luronium natans)  
 Liden Najade (Najas flexilis)  
 Fruesko (Cypripedium calceolus)  
 Mygblomst (Liparis loeselii)  
 Gul stenbræk (Saxifraga hirculus)  
 Krybende sumpskærm (Helosciadium repens (= Apium repens))

## Bilag 4

### Vurdering af bemærkninger til udkast til miljøgodkendelse af svinebrug på Annesmindevej 1, 6690 Gørding

## Indhold

|   |           |
|---|-----------|
| <b>INDLEDNING.....</b>                  | <b>63</b> |
| <b>BEMÆRKNINGER OG VURDERINGER.....</b> | <b>64</b> |
| Nedlæggelse af luftrenseanlægget.....   | 64        |
| Lugtgener.....                          | 66        |
| Bedst tilgængelig teknologi (BAT).....  | 69        |
| Ammoniakfordampning.....                | 71        |
| Høring.....                             | 72        |
| Ejendomsværditab.....                   | 73        |
| Samarbejde andre afdelinger.....        | 74        |
| Trafik.....                             | 74        |
| Overfladevand og grundvand.....         | 75        |
| Øvrige forhold.....                     | 76        |

## Indledning

Esbjerg Kommune har den 23. maj 2019 modtaget ansøgning om godkendelse af svinebrug på Annesmindevej 1, 6690 Gørding. Ansøger er Avlscenter Møllevang A/S, Møllevej 3, 6670 Gørding.

Udkastet til afgørelse har været i offentlig høring i perioden fra den 7. august 2019 til 6. september 2019. Høringsfristen blev efterfølgende forlænget til d. 16. september, da der var angivet forkert mailadresse i høringsbrevet. Der er foretaget høring af naboer indenfor en afstand af ca. 640 m fra husdyrbruget

I forbindelse med høringen har kommunen modtaget bemærkninger til ansøgningen. Der er modtaget 6 hørings svar. Tre af hørings svarene er indsendt af naboer, som ligger indenfor høringskredsen. Derudover er der indsendt hørings svar fra 2 andre beboere i området og fra Gørding Lokalråd.

De modtagne bemærkninger er vedlagt som bilag "Bemærkninger fra naboer m.fl.". Der er efter høringsfristens udløb anmodet om og modtaget kommentarer fra ansøger til naboernes bemærkninger, se bilaget "Ansøgers kommentarer til nabobemærkninger".

I nærværende rapport er der foretaget en præsentation og vurdering af de modtagne bemærkninger og ansøgers kommentarer til bemærkningerne, hvor det er relevant. Endvidere er der opstillet forslag til justeringer af den endelige miljøgodkendelse.

Uddragene og vurderingerne er samlet i en række emneafsnit. Hvert emneafsnit er inddelt i tre underafsnit:

- Synspunkter
- Vurdering
- Forslag til justeringer

Under "Synspunkter" er der refereret synspunkter fra naboernes bemærkninger og ansøgers evt. kommentarer hertil, som har relevans for det pågældende emneafsnit.

Under "Vurdering" foretages en faglig vurdering af synspunkterne.

Under "Forslag til justeringer" har Teknik & Miljø på baggrund af vurderingerne fremsat forslag til hvilke justeringer, der bør foretages i den endelige afgørelse om miljøgodkendelse.

Naboerne har i forbindelse med deres bemærkninger stillet en række spørgsmål. Teknik & Miljø har forsøgt at besvare samtlige spørgsmål i nærværende rapport.



## Bemærkninger og vurderinger

### Nedlæggelse af luftreanseanlægget

#### Synspunkter:

Det fremgår generelt af høringsbemærkningerne, at naboerne mv. er uforstående overfor, at der i udkastet til miljøgodkendelse er lagt op til, at luftreanseanlægget nedlægges.

For eksempel bemærker Annesmindevej 2, at i forbindelse med etablering af svinefarmen i 2005 var det essentielt, at der blev etableret et luftreanseanlæg, som har betydet at lugtgenerne har været på et acceptabelt niveau (selvom det til tider tyder på ikke at virke for godt). Samme synspunkt udtrykkes også af en borger i Gørding.

Annesmindevej 2 spørger til, om der foreligger dokumentation for den service, der er udført på ventilationsanlægget i overensstemmelse med vilkår i miljøgodkendelsen.

Ansøger bemærker, at både i forbindelse med miljøgodkendelsen fra 2010 og 2013 blev ammoniakfordampningen reduceret mere, end hvad der var nødvendigt, for at opfylde det generelle ammoniakreduktionskrav i husdyrbrugloven. Konsulenten fremhæver, at der ikke tidligere har være regnet med en lugtreducerende effekt fra luftreanseren, og at kravene til lugt opfyldes ved hjælp af den specifikke indretning af ventilationssystemet. Der redegøres også for, at ventilationen altid er i drift og at anlægget serviceres.

Ansøger har også redegjort for historikken for luftreanseanlægget. Der blev etableret et luftreanseanlæg fra MHJ Agroteknik Scan Airclean. I 2008 erklæres firmaet bag Scan Airclean konkurs. I 2009 ansættes den nuværende driftsleder på ejendommen, som oplyser at anlægget er i drift i denne periode. Ved den efterfølgende servicering af anlægget lykkes det husdyrbruget, at finde frem til en tidligere ansat hos Scan Airclean, som servicerer anlægget indtil år 2010. I år 2010 er det ikke længere muligt for montøren at finde reservedele til anlægget. Montøren finder andet arbejde i udlandet, og vejene skilles for montøren og anlægget på Annesmindevej.

I perioden fra 2010-2013 er der udfordringer med anlægget, og det er umuligt at finde en montør der kan gennemskue anlægget, dens funktioner og hvad der har været tænkt for anlægget. I 2013 kontaktes VengSystem, der ombygger anlægget til det nuværende anlæg.

#### Vurdering:

Februar 2005 traf daværende Ribe Amt afgørelse om, at der ikke var VVM-pligt for omlægning af produktionen på Annesmindevej 1 fra kvæg til svin. Det er stillet som forudsætning for denne afgørelse, at der skulle etableres et luftrensingsanlæg på ejendommen. Dette luftrensingsanlæg skulle fjerne mellem 60 – 70 % ammoniak fra staldafsnittene. Kravet om luftrensning er stillet for at imødegå en øget ammoniakpåvirkning af naturområder.

Ribe Amts afgørelse om ikke VVM-pligt blev påklaget. Naturklagenævnet stadfæstede Ribe Amts afgørelse.

I 2010 meddeler Esbjerg Kommune miljøgodkendelse til udvidelse af svineproduktionen fra 209 DE til 451 DE. I 2013 meddeles tillæg til denne godkendelse, da godkendelsen fra 2010 ikke blev udnyttet fuldt ud, og der ønskes en anden fordeling mellem søer, smågrise og slagtesvin. I både ansøgningen og godkendelsen fra 2010 og tillægget fra 2013 indgår kemisk luftrensning som en teknologi og der er stillet vilkår herom. Det er korrekt – som ansøger angiver - at etablering af kemisk luftrensning har overopfyldt det (daværende) generelle ammoniakreduktionskrav. Kravet om luftrensning er dog fastholdt for at videreføre forudsætningerne fra Ribe Amts afgørelse om ikke VVM-pligt.

Kemisk luftrensning var på daværende tidspunkt en godkendt teknologi. Af Miljøstyrelsens teknologiblad "Kemisk luftrensning med syre"<sup>4</sup> fremgår det, at teknologien kan reducere ammoniakfordampningen med helt op til 90 %. Det fremgår også af teknologibladet, at danske undersøgelser viser, at teknologien ikke giver nogen lugtreducerende effekt.

I miljøgodkendelsen samt tillægget til denne, er der således ikke indregnet nogen effekt på lugtemissionen. Der er alene medregnet en reducerende effekt på ammoniakfordampningen.

På grund af den kemiske luftrensning er ventilationsanlægget på ejendommen indrettet sådan, at afkast er samlet i et fælles afkast, som er forhøjet. Samling af afkast og øget afksthøjde har en positiv virkning på lugten, ved at sikre en større spredning og dermed fortynding af lugten. Der er i miljøgodkendelsen fra 2010 og 2013 foretaget lugtberegninger efter OML-modellen, som tager hensyn til den konkrete indretning af ventilationsanlæg. Beregninger viste at beskyttelsesniveauet for lugt var overholdt. Indretningen af ventilationsanlægget er fastholdt med vilkår i godkendelserne.

I juni 2006 er der ført et miljøtilsyn på ejendommen, hvor det er konstateret, at luftrenseanlægget er under etablering. Der er ført miljøtilsyn med ejendommen igen i 2009 og i 2012. Ved disse tilsyn er der ingen bemærkninger til luftrenseren eller til indretning af ventilationsanlægget.

Ved miljøtilsynet i december 2015 konstateres det, at der ikke er luftrensning på staldene. Teknik & Miljø indskærper, at der skal etableres luftrensning med en frist til 1. juni 2016. Fristen fastsættes under hensyntagen til omfanget af de krævede ændringer. Samtidig indskærpes det, at der inden 15. januar 2016 skal indsendes dokumentation for, at ventilationsanlægget overholder vilkårene i godkendelsen. Forholdene indskærpes igen i oktober 2016 med en frist til januar 2017. I løbet af 2017 rykkes gentagne gange for at få forholdene bragt orden, men dette sker ikke inden et nyt tilsyn på ejendommen i 2018.

Ved tilsynet i august 2018 konstateres det – foruden den manglende luftrenser - at ventilationsafkast ikke er indrettet med den højde, som der er stillet vilkår om i miljøgodkendelsen. Det er indskærpet, at luftafkast skal forhøjes og at der skal indsendes dokumentation for drift og effekt af luftrensningsanlæg. Fristen for at bringe forholdene i orden er d. 2. januar 2019.

Efter dialog med husdyrbruget om at få forholdene bragt i orden, sender husdyrbruget maj 2019 en ansøgning om miljøgodkendelse. I ansøgningen indgår ændring

---

<sup>4</sup> 3. udgave, dat. 15.3.2004 og revideret 26.5.2011

af ventilationen. De nuværende kvadratiske afkast i staldene erstattes af flere afkast, som placeres samlet i en klynge. Ved at ændre ventilationen viser beregninger, at beskyttelsesniveauet for lugt kan overholdes (læs mere i afsnittet om lugt).

Da ventilationsafkast på nuværende tidspunkt ikke er indrettet i overensstemmelse med miljøgodkendelsens vilkår, kan det ikke udelukkes, at beskyttelsesniveauet for lugt reelt ikke er overholdt i dag.

Teknik & Miljø erkender, at der gennem en for lang periode siden 2015 har været ulovlige forhold på husdyrbruget. Dette agter Teknik & Miljø at rette op på. I udkastet til miljøgodkendelsen stilles der en konkret frist til at få ændret ventilationsforholdene. Efter udløbet af denne frist vil der blive ført tilsyn med husdyrbruget, så det sikres, at de stillede vilkår er efterkommet.

#### Forslag til justering

I udkastet til miljøgodkendelse er der lagt op til, at husdyrbruget har en frist på 6 måneder fra godkendelsen er meddelt til at ændre ventilationsforholdene. Teknik & Miljø har været i dialog med husdyrbruget om denne frist. Der er aftalt en kortere frist således, at ventilationsforholdene skal være ændret senest 4 måneder efter godkendelsen er meddelt.

## **Lugtgener**

#### Synspunkter:

Annesmindevej 2 spørger til den model, som er anvendt til at beregne lugtpåvirkningen af naboer. Der spørges til, om der er tale om en teoretiske beregninger og om der i beregningerne er taget højde for, at luftreanseanlægget ikke er i drift. Engvej 6 spørger til, om der i beregningerne er taget højde for fremtidige klimaændringer.

I mange af indsigelserne udtrykkes der bekymring for uønsket lugt i "Verdensskoven", som er et grønt område øst for Gørding. Annesmindevej 2 bemærker, at den beregnede lugtemission i området er meget tæt på grænseværdien. Gørding Lokalråd mener, at lugtgenerne øges i "Verdensskoven", når luftrensingsanlægget nedlægges.

Der er også bekymring for uønskede lugtgener for byzoneområdet og de omkringliggende naboer. Annesmindevej 2 spørger til, om det kan garanteres at der ikke kommer yderligere lugtgener for naboer og beboere i Gørding. Samtidig bemærker Gørding Lokalråd, er det ikke er forsvarligt at nedlægge luftrensingsanlægget, når der er byzoneområde tæt på husdyrbruget.

Sdr Lourupvej 24 bemærker, at i varme perioder med østenvind forekommer der lugtgener i byen, mens det ved vestenvind er de enkeltstående beboelsesejendomme øst for husdyrbruget, der er plaget af lugt. Samtidig påvirkes motionister, som færdes til fods og cykel i området af lugt. Sdr. Lourupvej 24 stiller spørgsmålstegn ved de fastsatte lugtgrænseværdier og undres over, at lugtgenegrænsen netop er overholdt i de beregninger, der er foretaget i tidligere og nuværende sager. Det bemærkes, at en ny gyllebeholder også vil forværre lugtgenerne.

Annesmindevej 2 ønsker at vide, hvad Esbjerg Kommune vil gøre, hvis der i praksis viser sig at opstå lugtgener.

I en af indsigelserne bemærkes det, at staldporten og teltet på gyllebeholderen nogle dage står åben, så der lugter af gris i området.

Ansøger fremhæver, at der er foretaget konkrete lugtberegninger via OML modellen, og at disse beregninger viser, at beskyttelsesniveauet for lugt er overholdt. Samtidig er ansøger uforstående overfor, at der skulle være åbne stalddøre. Husdyrbruget drives som en avlsbesætning, hvor der er stor fokus på ikke at indføre luftbårent smitte fra omgivelserne. Teltoverdækningen vil være åben i periode med gylleudbringning, men vil herefter blive lukket.

#### Vurdering

Beregninger i it-ansøgningen viser, at lugtemissionen fra ejendommen stiger fra 93.336 OU/s til 98.168 OU/s, som følge af at foderladen er inddraget til stald. Dette svarer til en stigning på ca. 5 %.

Beregninger af hvorledes lugten spreder sig i omgivelserne er foretaget efter en model, som i daglig tale kaldes OML-modellen. OML modellen er en atmosfærisk spredningsmodel, som anvendes til at beregne udbredelse af luftforurening. Modellen er anerkendt og hyppig anvendt særligt på industriområdet, men modellen kan også anvendes til at beregne lugtudbredelsen fra husdyrbrug.

Modellen beregner lugtkoncentrationen i en række punkter omkring staldene, hvor der tages hensyn til den konkrete placering af afkast og drift af ventilationsanlægget. Modellen anvender 10 års vejrdata fra Aalborg.

OML modellen beregner time for time hvor meget lugt der er i hvert punkt. OML modellen angiver herefter resultatet som den lugtstyrke i hvert punkt i hver måned, som dækker 99 % af de fundne lugtstyrker (beregnet over 10 år). Beskyttelsesniveauet for lugt er fastlagt således, at det er acceptabelt at værdien er højere i 1 % af tiden, svarende til 7 timer pr. måned.

Som det fremgår af afsnittet ovenfor, så har luftrenseanlægget (som der tidligere var stillet vilkår om) ingen lugtreducerende effekt. Luftrenseanlægget har derfor hverken i tidligere eller i nuværende ansøgning indgået i lugtberegningerne.

OML modellen tager ikke højde for kommende klimaforandringer. Beregningerne tager dog udgangspunkt i den staldlugt, der afgives på varme sommerdage, og beregningerne kan derfor anses som en "worst case" betragtning.

I husdyrgodkendelsesbekendtgørelsen er der fastlagt et specifikt beskyttelsesniveau for lugt, som husdyrbruget skal overholde. Dette beskyttelsesniveau definerer, hvor meget lugt der må være i henholdsvis et byzoneområde (eksisterende eller fremtidig), i et lokalplanlagt område i landzone og hos en nabo. Kriterierne er fastsat under hensyntagen til de forskellige områders følsomhed overfor lugt, således at en bolig i landzone skal kunne tåle mere lugt end f.eks. en bolig i byzone.

I mange af indsigelserne udtrykkes der bekymring for uønsket lugt i "Verdensskoven". Verdensskoven er det lokalplanlagte område, som ligger vest for husdyrbruget.

Der er foretaget en vurdering af lugtpåvirkning af dette område. Det maksimale tilladte lugtniveau i det lokalplanlagte område er 7 OU/m<sup>3</sup>. Husdyrbruget overholder dette lugtniveau, da der via OML modellen beregnes et niveau på 6,9 OU/m<sup>3</sup>.

Beskyttelsesniveauet for lugt er også overholdt i byzoneområdet og hos enkelt boliger.

Teknik & Miljø har gennemgået de lugtberegninger efter OML modellen, som er vedlagt ansøgningen om miljøgodkendelse. Der vurderes, at der er anvendt de korrekte forudsætninger i beregningen og at beregningen er udført korrekt.

Da beskyttelsesniveauet for lugt er overholdt, vurderes husdyrbruget ikke at give anledning til væsentlige lugtgener. Dette er i overensstemmelse med gældende praksis fra Miljø- og Fødevareklagenævnet. Der er ikke i husdyrloven hjemmel til at skærpe beskyttelsesniveauet.

At beskyttelsesniveauet er overholdt betyder ikke, at man ikke vil kunne registrere lugt fra husdyrbruget, men lugten vil være på et niveau, som ikke – ifølge husdyrloven - vil karakteriseres som generende.

Lugt fra gyllebeholdere indgår ikke i lugtberegningerne. Lugt fra gyllebeholdere reguleres alene via de gældende afstandskrav, som i dette tilfælde er overholdt. Afstandskravet til nabo er 50 m, og dette afstandskrav er overholdt, da nærmeste nabo, Hejrskovvej 52, er beliggende ca. 350 m fra gyllebeholderen. Den nye gyllebeholder med et overfladeareal på 996 m<sup>2</sup> forsynes med teltoverdækning, ligesom den eksisterende beholder. Der forventes derfor ikke væsentlige lugtgener i forbindelse med opbevaringen af gylle. Der kan dog i perioder forekomme lugt fra beholderen i forbindelse med omrøring og udbringning.

En af naboerne ønsker at vide, hvad Esbjerg Kommune vil gøre, hvis der opstår lugtgener. I sådan en situation forventer Esbjerg Kommune at foretage et tilsyn på husdyrbruget og følge op på, om bl.a. ventilationsanlægget er indrettet og drevet i overensstemmelse med de fastsatte vilkår. Minimering af lugtgener hænger erfaringsmæssigt sammen med god staldhygiejne, og ved tilsyn vil der således også blive fulgt op på dette.

Teknik & Miljø har ikke hidtil modtaget klager over lugt fra ejendommen.

Det vurderes, at der ikke er behov for at stille vilkår om, at stalddøre skal holdes lukket og overdækning af gyllebeholdere vurderes at være tilstrækkelig reguleret via reglerne i husdyrgødningsbekendtgørelsen.

#### Forslag til justering

For at sikre, at ventilationsanlægget indrettes i overensstemmelse med de stillede krav indføres der et vilkår om, at der ved tilsyn skal kunne forevises dokumentation for, at ventilationsanlægget er indrettet i overensstemmelse med vilkår.

### **Bedst tilgængelig teknik (BAT)**

#### Synspunkter

Sdr. Lourupvej 24 er uforstående overfor, at kravet om luftrensning af ventilationsluften bortfalder og udtrykker skepsis overfor, at det vigtige luftrensningsanlæg måske slet ikke har virket, eftersom det ikke er på teknologilisten.

Annesmindevej 2 bemærker, at det er uacceptabelt at Esbjerg Kommune ikke udfordrer ansøger på at finde en erstatning for luftrenseren. Både Annesmindevej 2 og Gørding Lokalråd vil gerne vide, om Esbjerg Kommune har undersøgt alternative

måder at rense luften på eller hvorvidt der er andre firmaer, der kan levere tilsvarende anlæg og om ansøger er blevet bedt om at indsende alternative løsningsforslag.

En borger i Gørding finder, at det er en dårlig undskyldning for at fjerne luftrenseanlægget, at argumentere med, at producenten af luftrenseanlægget er gået konkurs.

Ansøgers konsulent oplyser, at det luftrensningssystem der blev etableret på husdyrbruget var af mærket MHJ Agroteknik Scan Airclean. Firmaet bag ScanAirclean gik konkurs i 2008 og herefter blev anlægget bygget om efter VengSystem, som siden har serviceret anlægget. VengSystemet er ikke godkendt på Miljøstyrelsens teknologiliste, og der er derfor ikke medregnet noget lugt eller ammoniak reducerende effekt fra anlægget. Luftrenseren fra VengSystem er pt. ikke i drift.

Ansøger oplyser, at der er undersøgt alternative løsninger i forhold til nyt luftrensningssystem, men de eksisterende godkendte teknologier kræver en total ombygning af det eksisterende anlæg.

#### Vurdering

MHJ Agroteknik ScanAirclean var et kemisk luftrensningssystem. Luften fra stalden blev renses ved, at ventilationsluften ledes gennem et filter, som overrisles med en svovlsyreopløsning. Derved opsamles ammoniak fra luften.

Denne teknologi var på daværende tidspunkt godkendt af Miljøstyrelsen, som miljøteknologi til at reducere ammoniakfordampningen. Luftrenseanlægget kræver, at luften samles forinden det ledes til luftrenseanlægget. På Annesmindevej 1 blev luften samlet via kanaler i loftsrummet, hvor luften blev ledt gennem luftrenseren inden luften blev udledt til omgivelserne via fælles afkast fra stalden.

Husdyrgodkendelsesbekendtgørelsen fastlægger krav til det maksimale niveau for ammoniakfordampning, som kan nås ved at bruge den bedst tilgængelige teknik (BAT krav), dvs. den miljøeffekt der er opnåelig til en rimelig økonomisk udgift. Der fastlægges et niveau både for nye stalde og for eksisterende stalde.

For eksisterende stalde fremgår det af bekendtgørelsen, at ved en ansøgning om godkendelse skal kravet til den maksimale fordampning genberegnes. Det fremgår også, at hvis et vilkår i en gældende godkendelse omfatter en teknologi, som ved genberegningen ikke er optaget på Miljøstyrelsens teknologiliste, så skal BAT kravet reduceres, så effekten af teknologien ikke indgår i beregningen.

Det kemiske luftrensningssystem fra ScanAirclean er ikke længere optaget på miljøstyrelsens teknologiliste.

På miljøstyrelsens teknologiliste fremgår der tre producenter af kemisk luftrensning: Agrifarm Agri Airclean, Munters MAC 1 og Munters MAC 2.

Teknologien fra Agrifarm Agri Airclean er et luftrensesystem, der skal anvendes i kombination med en særlig staldindretning, hvor der udsuges luft via staldgulvet og hvor luften efterfølgende ledes til luftrenseren. Denne teknologi kan derfor ikke implementeres på Annesmindevej 1, hvor der primært er tale om eksisterende stalde, og hvor stalde ikke er indrettet efter det særlige staldkoncept.

Teknologierne fra Munters MAC 1 og MAC 2 er ikke teknologier, som umiddelbart kan installeres på loftet af de eksisterende bygninger, hvor det tidligere luftrens anlæg fra ScanAirclean var placeret. Det er samtidig ikke muligt at koble teknologierne sammen med det nuværende ventilationssystem.

Det vurderes, at ingen af de tre teknologier på teknologilisten er sammenlignelige med teknologien fra ScanAirclean. Hvis husdyrbruget skulle installere disse teknologier vil det kræve omfattende ombygninger af det eksisterende anlæg.

Miljøstyrelsen har via husdyrhelpdesken svaret på et spørgsmål om en kemisk luftrensner fra producenten Bovema, som heller ikke længere fremgår af miljøstyrelsens teknologiliste. Miljøstyrelsen udtaler her, at BAT kravet skal fastsættes således, at den kemiske luftrensner ikke længere indgår i BAT kravet.

På baggrund af bekendtgørelsens regler og vejledende udtalelser fra Miljøstyrelsen, er BAT-kravet i ansøgningen på Annesmindevej derfor beregnet ud fra, at der ikke er luftrensningsanlæg på husdyrbruget. Beregninger i it-ansøgningen viser, at BAT kravet er overholdt.

Da BAT kravet vurderes at være overholdt, og da beskyttelsesniveauet for belastning af naturområder med ammoniak er overholdt (se afsnit herom) har Esbjerg Kommune ikke været i dialog med ansøger om at finde alternative løsninger til at reducere ammoniakfordampningen.

Teknik & Miljø noterer, at afsnittet om BAT i udkastet til miljøgodkendelsen kan forstås således, at der er lagt stor vægt på et firmas konkurs. Teknik & Miljø vil præcisere afsnittet, så det mere klart fremgår, at det er reglerne i godkendelsesbekendtgørelsen og vejledning fra Miljøstyrelsen der er afgørende for vurderingen.

#### Forslag til justering

Afsnittet om ammoniakpåvirkning af natur præciseres i overensstemmelse med ovenstående, og samtidig uddybes afsnittet med beskrivelse af "bedst tilgængelige teknik".

## **Ammoniakfordampning**

#### Synspunkter

Sdr. Lourupvej 24 spørger til hvordan det kan være, at ammoniakfordampningen fra den samme gyllebeholder i dag beregnes lavere end ved tidligere ansøgning i 2005.

Naboen finder det besynderligt, at man kan fjerne et luftrensningsanlæg, så ammoniakfordampningen 3-dobles, uden at det skal erstattes af et andet godkendt erstatningsanlæg. Denne bekymring kommer ligeledes fra Engvej 6 og Annesmindevej 2.

Det bemærkes, at "Verdensskoven" er domineret af brændenælder, butbladet skræppe og lignende, hvilket tyder på en kraftig ammoniakpåvirkning.

Der opleves en stigende mostilgroning af tagene, som naboen vurderer hænger sammen med luftens kvælstofbelastning.

#### Vurdering

Der er på nationalt plan vedtaget grænser for hvor meget ammoniaknedfald der må ske på beskyttede naturområder. Beregningen af ammoniakfordampningen fra stalde og lagre sker automatisk i Miljøstyrelsens it-ansøgningskema ud fra de kriterier, der fremgår af bekendtgørelse om godkendelse og tilladelse m.v. af husdyrbrug. Hvis beskyttelsesniveauet er overholdt, har kommunen ikke mulighed for at skærpe yderligere. Det er tilfældet i nærværende ansøgning.

I amternes tid beregnede amterne ammoniakfordampning efter en anden beregningsmodel (kaldet Amtsregnearket), end den model der benyttes i dag, og som er indarbejdet i det elektroniske ansøgningsystem. Ribe Amt havde en mere restriktiv praksis for, hvor meget ammoniakudledning fra husdyrbrug der kunne tillades på naturområder end den praksis, der på nationalt plan er vedtaget i dag, og derfor blev der dengang stillet krav om luftrensning i forhold til ammoniak.

Sdr. Lourupvej 24 undrer sig over, at tallene for ammoniakfordampning fra gyllebeholderen er ændret. Det er ikke muligt at sammenligne tallene nu og dengang, da der er anvendt forskellige beregningsmodeller.

Esbjerg Kommune anerkender, at "Verdensskoven" kan være påvirket af ammoniak. Beskyttelsesniveauet for påvirkning af naturområder er overholdt, og der er derfor ikke hjemmel til at stille skærpede krav i forhold til ammoniakfordampning.

Esbjerg Kommune mener, at de omtalte mosbelægninger kan sammenlignes med algebelægning, og i den forbindelse har Miljø- og Fødevareklagenævnet tidligere oplyst følgende: "Ved regulering af husdyrbrug er det praksis at anse landzonen som landbrugets erhvervsområde, og beboere af boliger i landzone må derfor acceptere visse af de ulemper, som kan være forbundet med at være nabo til et landbrug. Nævnet finder ikke, at den risiko for forøgede algebelægninger, som kan være en følge af naboskab til et husdyrbrug, i almindelighed kan begrunde, at der fastsættes vilkår, som er videregående end de sædvanlige krav om anvendelse af bedste tilgængelige teknologi til begrænsning af ammoniakfordampning, der skal fastsættes i overensstemmelse med gældende regler".

Da BAT kravet i ansøgningen er overholdt, vurderer Esbjerg Kommune, at der ikke er grundlag for at stille vilkår om yderligere ammoniakreduktion.

#### Forslag til justering:

Ingen

## **Høring**

#### Synspunkt

Engvej 6, som ejer et beskyttet naturområde, undrer sig over, at han ikke er blevet hørt i sagen.

Gørding Lokalråd undrer sig ligeledes over, at de ikke er blevet orienteret om høringen fra Esbjerg Kommune. De er alene blevet orienteret via naboerne. De spørger desuden til, hvilket regelsæt der definerer høringskredsen, som er angivet til 461 m fra husdyrbruget.

#### Vurdering

Teknik & Miljø følger de gældende regler for høring i forbindelse med miljøgodkendelser i husdyrbrugloven.



Det betyder, at naboer til husdyrbruget skal høres, og derudover skal "andre berørte" høres. Ifølge Natur & Miljøklagenævnet er det afgørende for om man er berørt, om man udsættes for forurening af en vis styrke. Når der drejer sig om lugt, kan vurderingen af om de pågældende udsættes for forurening af en vis styrke, foretages med udgangspunkt i det beregnede konsekvensområde for lugtemission.

I den konkrete sag på Annesmindevej 1 er det vurderet, at omboende indenfor en afstand af 641 m fra husdyrbruget udsættes for forurening af en vis styrke. Dette er vurderet på baggrund af OML beregningen af lugt. Det er en slåfejl, at der i brevet er angivet 461 m i stedet for 641 m.

I forbindelse med vurdering af ansøgningen tages der hensyn til alle de modtagne høringsbemærkninger uanset om høringssvaret er indsendt af omboende, der bor længere end 641 m fra husdyrbruget.

Da det ansøgte projekt overholder det fastlagte beskyttelsesniveau for ammoniaknedfald, må det antages, at projektet ikke vil medføre tilstandsændringer på naturområderne. Engvej 6 vurderes ikke at have en væsentlig individuel interesse i sagens udfald og anses dermed ikke som part i sagen.

Teknik & Miljø har forståelse for, at Gørding Lokalråd ønsker at blive hørt i sådanne typer af sager. Bemærkningen tages til efterretning og Teknik & Miljø vil arbejde for at afklare, om og i hvilket omfang lokalrådene i Esbjerg Kommune bør høres i denne og lignende typer af sager.

Forslag til justering:

Ingen

## **Ejendomsværditab**

Synspunkt:

Sdr. Lourupvej 34 bemærker, at de potentielt lider et værditab på deres ejendom pga. lugtpåvirkningen.

Vurdering:

Miljø- og Fødevarerklagenævnet har i afgørelse NMK-131-00159 slået fast, at værdiforringelse af omkringliggende ejendomme til et husdyrbrug ikke er et hensyn, der kan indgå i vurdering af en ansøgning efter husdyrbrugloven. Teknik & Miljø kan således ikke forholde sig til ansøgningens påvirkning af ejendomsværdien i vurdering af udvidelsen.

## **Samarbejde andre afdelinger**

### Synspunkt:

Engvej 6 spørger til, om der er taget hensyn til fremtidig udvidelse af byzone område/erhvervsjord.

Gørding Lokalråd bemærker, at de har et godt samarbejde med kommunen og at kommunen har investeret penge i at udvikle Gørding. Derfor undrer de sig over, at man nu vil tillade en øget ammoniakudledning. De spørger til, om der ikke sker en overordnet koordinering mellem de forskellige afdelinger i kommunen.

Annesmindevej 2 henviser til mellembypånen for Gørding og Esbjerg Kommunes investering i "Verdensskoven".

### Vurdering:

Esbjerg Kommunes plan for hvorledes Gørding by potentielt skal udvides i forhold til nye byzoneområder fremgår af kommuneplanen. Ved vurdering af en ansøgning om miljøgodkendelse, tages der hensyn til udpegningerne i kommuneplanen. Husdyrløvgivningen fastsætter således specifikke afstandskrav til eksisterende og fremtidig byzoneområder og til lokalplanlagte områder ligesom der også fastsættes specifikke grænser for lugt i de respektive områder.

På denne vis koordineres der f.eks. mellem planafdelingen og miljøafdelingen så det sikres, at ansøgning om miljøgodkendelser ikke strider mod kommende planlægning for f.eks. nye byzoneområder i Gørding.

I høringsbemærkninger omtales mellembypånen for Gørding. Mellembypånen skal ses som en form for idékatalog, som samler idéer og visioner for byen. Planen har ikke nogen direkte planmæssige eller politiske konsekvenser. Det er dog tanken, at planen kan tages op og indgå som konkrete forslag ved revision af kommuneplanen.

Ansøgningen på Annesmindevej 1 overholder de gældende afstandskrav og lugtkrav. Husdyrproduktionen vurderes derfor ikke at medfører en væsentlig påvirkning af Gørding by eller det lokalplanlagte område ved verdensskoven. Ansøgningen vurderes således ikke at modarbejde de investeringer der omtales.

### Forslag til justering:

Ingen

## **Trafik og støj**

### Synspunkt

Sr. Lourupvej 24 mener, at der kommer trafikmæssige og lugtmæssige gener ved trafik med gyllekørsel gennem Gørding by.

Hejrskovvej 52 oplyser, at der allerede nu forekommer støj fra transporter om natten, og mener, at det fremadrettet vil blive mere, da produktionen af svin øges.

Ansøger oplyser, at transport af søer foregår i tidsrummet kl. 5.20-5.50 hver onsdag, hvor de køres til en omlæsseplads med traktor og vogn i Vejen Kommune, og afhentes derfra med lastbil. Tidspunktet skyldes, at det skal koordineres med slagteriets afhentning. Transporten foregår på offentlig vej i en afstand af ca. 55 m til beboelsen på Hejrskovvej 52.

Andre transporter med levende dyr foregår på hverdage i tidsrummet fra kl. 6-16. Hvis der er tale om transport af levende dyr til eksport, vil transporten først ske efter kl. 8.

I forbindelse med udvidelsen vil antallet af transporter ikke ændres. Ansøger oplyser desuden, at gylle afhentes af biogasselskab, og at de ikke har indflydelse på disse afhentninger.

#### Vurdering

Af ansøgningen fremgår det, at der forventes et uændret antal kørsler i forhold til nudriften.

Færdsel på offentlig vej, oversigtsforhold, trafikregulering, trafiksikkerhed og belastning af det lokale vejnet reguleres ikke i en miljøgodkendelse. Dette skyldes, at disse forhold hører under færdsels- og vejlovgivningen og ikke husdyrlovgivningen.

I en miljøgodkendelse skal der ske en vurdering af, om til- og frakørsel til virksomheden vil kunne give anledning til væsentlige miljømæssige gener for de omboende.

Der kan primært stilles vilkår om anvendelse af bestemte adgangsveje (typisk hvilke indkørsler der kan benyttes) til husdyrbruget og at til- og frakørsel kun må ske på bestemte tidspunkter. Der er ikke hjemmel til at stille vilkår om, hvilke ruter, der skal benyttes ved til- og frakørsel uanset hvilke gener transporterne måtte medføre for omgivelserne.

Såfremt en virksomhed medfører væsentlig øgede trafikale og miljømæssige gener i nærområdet (f.eks. mange transporter gennem byområder), og hvis disse gener ikke kan afhjælpes ved valg af alternative til- og frakørselsforhold, kan der gives afslag på ansøgning om miljøgodkendelse. Husdyrbruglovens formål er at værne om miljøet, og der skal derfor være tale om traditionelle miljøgener som lugt, støv, støj eller rystelser.

Teknik & Miljø vurderer, at der ikke sker nogen væsentlige ændringer i de trafikale og miljømæssige gener, der er forbundet med transporter til/fra husdyrbruget, og at generne ikke er af et omfang, der kan begrunde et afslag på ansøgningen om miljøgodkendelse eller en reduktion i produktionens størrelse.

I godkendelsen stilles der vilkår til de maksimale støjgener, der må forekomme fra selve husdyrbruget. Der stilles ligeledes vilkår om, at det kan forlanges, at der foretages støjmålinger, såfremt dette skønnes nødvendigt. De generelle støjgrænser gælder også for pålæsning m.m. på egen grund. På grund af naboernes afstand og beliggenhed i forhold til husdyrbruget, vurderer Teknik & Miljø ikke, at støjgrænserne overskrides hos naboerne.

#### Forslag til justering:

Ingen

## **Overfladevand og grundvand**

#### Synspunkt

Hejrskovvej 52 er bekymret for forurening af grundvandet. Vandet fra hans private boring har lugtet dårligt af gylle for fire år siden. Mener desuden, at det er et miljømæssigt problem, at der skal udbringes mere gylle på markerne, og bemærker at der ikke er fast belægning ved gylletanken.

Sdr. Lourupvej 24 oplyser, at jordbunden i Gørding om omegn er stærkt lerholdig, og derfor er det nødvendigt med dræning for at opretholde landbrugsdrift, hvilket kan føre til overbelastning af vandløbene. Han mener at der bør foretages målinger eller indhentes oplysninger fra NOVANA stationer før der drages konklusioner om skønnet belastning.

#### Vurdering

For at sikre mod forurening af grundvand og overfladevand er der i lovgivningen fastsat generelle afstandskrav for etablering af stalde og gødningsopbevaringsanlæg til borer og vandløb/søer.

I forbindelse med anmeldelse af lugtgener fra vandboringen på Hejrskovvej 52 var Teknik & Miljø ude og besigtige området. Det var ikke muligt at konstatere hvor forureningen kom fra. Vandprøver der er taget fra boringen har over en længere årrække vist forhøjet indhold af nitrat. Men de seneste vandprøver er lugtfri og viser ikke umiddelbart tegn på direkte forurening med husdyrgødning. Da Teknik & Miljø ikke har hørt mere til lugtproblemerne de seneste to år.

Vurdering af de miljøpåvirkninger som udbringning af husdyrgødning giver anledning til, er ikke længere en del af vurderingen i forbindelse med miljøgodkendelse af husdyrbrug. Vurdering af udbringningsarealer blev taget ud af husdyrbrugloven i forbindelse med ændringen af husdyrbrugloven august 2017. Udbringning af husdyrgødning reguleres nu via gødningsregnskaberne og varetages således af en statslig myndighed.

Der stilles i godkendelsen vilkår om, at der ved tømning af gyllebeholderen enten skal være fast belægning under gyllevognen, hvis gylle pumpes til gyllevognen, eller alternativt skal gyllevognen fyldes med sugekran. Dette vilkår sikrer mod, at der kan ske overfyldning af gyllevognen og spild med nedsivning af gylle til følge.

#### Forslag til justering:

Ingen

### **Øvrige forhold**

#### Synspunkt

Sdr. Lourupvej 24 mener, at da der uden tilladelse er ombygget en foderlade til stald og etableret en lille gyllebeholder, samt at luftrensingsanlægget måske ikke har virket i flere år, burde Esbjerg kommune have brugt § 39, stk. 2 i husdyrbrugloven, som har følgende ordlyd:

*"Tilsynsmyndigheden kan nedlægge forbud imod fortsat drift og eventuelt forlange husdyrbruget fjernet, hvis forureningen ikke kan nedbringes".*

#### Vurdering

Teknik & Miljø vurderer ikke, at den nuværende drift af husdyrbruget indebærer en væsentlig risiko for forurening uanset at luftrensingsanlægget ikke er i drift i øjeblikket. Beregninger viser, at de nationale beskyttelsesniveauer er overholdt. Teknik & Miljø vurderer derfor, at der ikke er grundlag for at nedlægge forbud mod fortsat drift.



Produktion: Esbjerg Kommune  
Foto: Torben Meyer



Esbjerg  
Kommune

Torvegade 74, 6700 Esbjerg  
Tlf.: 7616 1616 - Fax: 7616 0969  
miljo@esbjergkommune.dk  
www.esbjergkommune.dk